

РЕГИОНАЛНА РАЗВОЈНА АГЕНЦИЈА „ЗЛАТИБОР“

**СТРАТЕГИЈА СОЦИО-ЕКОНОМСКОГ РАЗВОЈА
ЗЛАТИБОРСКЕ ОБЛАСТИ 2011-2015.**

Ужице, 2010.

ПРЕДГОВОР

Златиборска област, до сада, није имала стратешки развојни документ, самим тим ни могућност планског развоја територије заснованог на општем консензусу њених актера. Потреба за регионалним стратешким документом је очигледнија, уколико се у обзир узму чињенице да је већина локалних самоуправа у Области донела локалне развојне стратегије, да је знатан број стратешких докумената усвојен на националном нивоу и да су све присутнији фондови за финансирање пројеката од регионалног значаја. С тим у вези, иницирана је израда стратешког документа Области који би ту празнину надоместио и омогућио реализацију пројеката од значаја за њен даљи развој.

Процес израде стратешког документа започет је пролећа 2009. године, доношењем скупштинских одлука општина Златиборске области, којима се исказује сагласност са процесом и истовремено именује РРА „Златибор“ за координатора процеса. Иницијално, документ је назван Интегративни план развоја Златиборске области, превасходно због недостатка законске регулативе у области регионалног развоја, у том тренутку. Определили смо се за израду документа, који је стратешки третирао 5 примарних сектора, и то: инфраструктуру, рурални развој, туризам, економију и људске ресурсе и као такав, у каснијем периоду, послужио као добра основа за израду Стратегије. Сам процес израде секторских анализа, у значајној мери је спроведен уз финансијску подршку ПРО програма, чији су донатори били Европска унија и Влада Швајцарске, а који је спроводио Програм Уједињених нација у сарадњи са Владом Републике Србије. Процес је био снажно вођен принципом, да актери развоја територије у којој живе и раде, могу на најбољи начин идентификовати своје потребе и предложити најбоља решења. У складу са тим, процес је у свим секторима укључивао стручну јавност на локалу кроз рад радних група, под вођством РРА стратешког тима.

По завршетку секторских анализа, указала се потреба за њиховим интегрисањем у један, свеобухватан, практичан и оперативан документ, око кога би се постигао консензус актера развоја унутар Области. Помоћ у том задатку РРА „Златибор“ је добила кроз РДЕПР 2 програм, ангажовањем консултаната на процесу финализације стратешког документа по упутству које је овај Програм дефинисао, са циљем постизања униформности и конзистентности методологија свих регионалних стратегија које се раде или ће се радити у Србији.

Радећи на припреми материјала за Стратегију, чланови стратешког тима, запослени у РРА „Златибор“, као и чланови радних група, на територији Златиборске области, су континуирано подизали своје капацитете у сегментима: стратешког планирања, савладавања техника прикупљања и обраде података значајних са аспекта развоја територије, сарадње са домаћим и иностраним консултантима и то је, поред користи која се огледа у поседовању оваквог документа, највећи квалитет процеса у коме је учешће узело више стотина актера, најразличитијег спектра знања и експертизе.

Искрено верујемо да овај документ представља реалан приказ стања територије и могућих развојних праваца Златиборске области, који треба да нам послужи у наредном, петогодишњем периоду, као окосница свим развојним иницијативама које ћемо спроводити у циљу успешног позиционирања Златиборске области на мапи Србије и ЈИ Европе. Истовремено се захваљујемо свим члановима секторских радних група, установама, институцијама и организацијама који су поделили своја знања, удружили напоре и дали пун допринос изради Стратегије социо економског развоја Златиборске области.

Ужице, октобар 2010.

Стратешки тим РРА „Златибор“

САДРЖАЈ

ПРЕДГОВОР	
РЕЦЕНЗИЈА.....	2
КОНТЕКСТ УСПОСТАВЉЕНИХ ПОЛИТИКА /ПОЛАЗИШТА/.....	4
РЕЧНИК ПОЈМОВА	8
I РАЗВОЈНИ ПРОФИЛ ЗЛАТИБОРСКЕ ОБЛАСТИ	9
1. Увод	9
2. Природно-географске карактеристике Златиборске области.....	11
2.1. Рељеф.....	11
2.2. Климатске карактеристике.....	12
2.3. Хидрографске карактеристике.....	12
2.4. Рудна богатства	13
3. Становништво	13
4. Инфраструктура у Златиборској области.....	15
4.1. Саобраћајнице и саобраћајна средства.....	15
4.2. Енергетска инфраструктура.....	16
4.3. Телекомуникације	17
4.4. Комунална инфраструктура	17
5. Животна средина	17
5.1. Природно окружење.....	17
5.2. Индикатори чистоће вода	19
5.3. Индикатори чистоће ваздуха	19
5.4. Инфраструктура животне средине	19
5.5. Пројекти у вези са заштитом животне средине.....	20
6. Јавни сектор	20
6.1. Јавна предузећа и установе	20
6.2. Приватизација	21
7. Привреда Златиборске области	22
7.1. Привредне делатности	22
7.2. Индустијска производња.....	24
7.3. Спољнотрговинске карактеристике	25
7.4. Зараде	26
7.5. Пољопривредна производња	26
7.6. Туризам у Златиборској области	28
8. Мала и средња предузећа и предузетници у Златиборској области.....	29
9. Запошљавање и тржиште рада	31
10. Образовање, стручна обука и унапређење људских ресурса	32
11. Друштвена нит.....	33
11.1. Здравствена заштита.....	33
11.2. Социјална заштита.....	34
11.3. Брига о деци и старима.....	35
12. Квалитет живота у Златиборској области	35
ПРОЦЕНА СРЕДЊОРОЧНИХ ПОТРЕБА ЗЛАТИБОРСКЕ ОБЛАСТИ	36
SWOT АНАЛИЗА ЗЛАТИБОРСКЕ ОБЛАСТИ.....	38
II ВИЗИЈА, СТРАТЕШКИ ПРАВЦИ И ЦИЉЕВИ 2011-2015.....	40
III РЕАЛИЗАЦИЈА /СЛЕДЕЋИ КОРАЦИ/	45
IV ПЛАН РАЗВОЈА ЗЛАТИБОРСКЕ ОБЛАСТИ 2011-2015.....	48
1. Резиме	48
2. Увод	49
3. Методологија	50
4. Скуп интервенција по стратешким правцима	51
4.1. Повећање економске конкурентности	51
4.2. Развој пољопривреде и села	53
4.3. Развој туризма	57
4.4. Равномерни унутар-регионални развој	59
4.5. Развој људских ресурса	62
5. Реализација Плана Развоја	64
СПИСАК КОРИШЋЕНЕ ЛИТЕРАТУРЕ И ИЗВОРА.....	68

РЕЦЕНЗИЈА

Регионалне стратегије и регионални планови развоја у свим државама чланицама и кандидатима за приступање ЕУ представљају основни развојни инструмент, који се користи на њиховој целокупној територији. Сви региони и области су у обавези да их донесу. Стратешки државни документи Србије из области регионалног развоја: Стратегија регионалног развоја Србије 2007-2012 и Закон о регионалном развоју Србије (2009.) афирмисали су два кључна инструмента савремене регионалне политике: регионалне развојне агенције и регионалне развојне стратегије.

Значај доношења регионалне развојне стратегије је вишеструк:

- Интеграциони значај: У доношењу Стратегије и развојног плана учествују сви политички одговорни субјекти, као и значајне друштвене групе једног региона, који се усаглашавају око заједничких развојних циљева које треба остварити;
- Значај легитимности: Једном усаглашени развојни циљевима нису више предмет сталне политичке дебате, већ су прихватањем стратегије и плана добили своју легитимност;
- Значај позиционирања у односу на централна тела одлучивања: Постоје бројне развојне области које се налазе ван надлежности региона, али се, овом стратегијом позиционирају и неким стратешким приоритетима се даје већи значај од других;
- Стратегија представља подлогу за добијање различитих субвенција, које се финансирају од стране централне државе или ЕУ фондова;
- Ефекат транспарентности, рационалности и ефикасности. Стратегија предочава јавности на којим је циљевима заснована, који научно засновани инструменти ће бити употребљени и како ће бити контролисан успех примењених мера. Истовремено ће тиме на надлежне бити извршен константан притисак да повећају ефикасност примењених мера;
- Значај вертикалне усаглашености. Регионалне развојне стратегије и планови се дефинишу и реализују од стране демократски легитимних тела одлучивања. Стратегијом се дефинишу развојни приоритети ширег подручја (области, региона). Локалне стратешке планове, не угрожавајући њихову слободу одлучивања, дотиче само у оним сегментима у којима су општине преоптерећене неким задатком. У односу на републички ниво битно је истаћи да регионалне развојне стратегије и планови не стоје у противуречности са националним плановима, већ напротив, да су усаглашени са њима.

Стратегију социо-економског развоја Златиборске области припремила је РРА „Златибор“ у партнерству са различитим актерима развоја, превасходно локалним самоуправама Златиборске области, Регионалном привредном комором Ужице и бројним експертима са националног и регионалног нивоа. Стратегија је финансирана средствима два донатора, Европске уније и Владе Швајцарске.

Основна карактеристика Стратегије развоја Златиборске области јесте да је рађена по методологији ЕУ и по моделу бројних регионалних стратегије у ЕУ. Стратегија развоја Златиборске области је усаглашена са републичком политиком регионалног развоја и са стратешким документима из области регионалног развоја Србије: *Стратегијом регионалног развоја Србије 2007-2012*, *Стратегијом одрживог развоја Републике Србије*, *Законом о регионалном развоју Србије* и *подзаконским актима, статистичком регионализацијом Србије* и *Просторним планом Србије 2011-2020*. Такође, Стратегија развоја Златиборске области је усаглашена и са другим секторским, државним стратегијама и документима.

Структурно, Стратегија садржи три функционално повезане целине:

- Развојни профил /позиција/ Златиборске области
- Визија, стратешки правци и циљевима
- Реализација Стратегије



Развојни профил пружа комплетну социо-економску слику развојне позиције Златиборске области, како у оквиру Републике, тако и унутар-регионално, даје основне показатеље развоја у свих 10 локалних самоуправа у саставу Златиборске области. Социо-економска анализа Златиборске области садржи најрепрезентативније показатеље у све три кључне развојне димензије:

- Економија,
- Људски ресурси и
- Инфраструктура

Тежиште је усмерено, у складу са новим развојним моделом привредног раста Србије 2011-2020., на сектор економије, на структурне карактеристике привреде Златиборске области и на његове три примарне одреднице у наредном периоду: извозни сектор, прерађивачку индустрију и раст инвестиција. Указано је да без развоја инфраструктуре није могућ привредни раст и да се Златиборска област може брже развијати ако у фокус стави економију базирану на знању и новим технологијама. Посебно је наглашен развој идентитета Области, како кроз развој већ познатих заштитних знакова Златиборске области - индустрије здраве хране и повезивања аграра и туризма, тако и даљег развоја извозних подсектора прерађивачке индустрије и афирмацију Златиборске области као стратешког извозног региона Србије. Људски фактор је добио, са правом, запажено место у Анализи, истакнут је демографски ризик у свим аспектима и наглашен је значај запослености у наредном периоду. У SWOT анализи сублимирани су кључни налази анализе.

Визија и развојни циљ Златиборске области до 2015. је стварање конкурентног региона који ће успети да се интегрише у глобалне економске токове. *Успешност Стратегије, поред парцијалних индикатора за сваку димензију, највише ће се мерити стопом запослености, односно, смањењем стопе незапослености, реалним растом нето-зарада и порастом образовања популације.*

Имплементациони део планира кључне наредне кораке: доношење развојног плана и приоритетних програма са финансијским шемама. План развоја Златиборске области ће дотицати бројне, не само економске, секторе и имаће политичку димензију. Стога би од самог почетка требало да буде израђен у тесној сарадњи између тих сектора и у сагласности са политичким факторима на локалном нивоу. План ће у јавности добити тиме више на тежини, што администрација и политика буду сложније стајале иза њега.

Уколико предложени вид имплементације буде одобрен од стране политички одговорних, у следећем кораку РРА „Златибор“ треба да иницира оснивање Пратећег одбора и након тога да приступи реализацији Плана. Јавност мора бити укључена у све фазе доношења развојног плана.

РРА „Златибор“ ће се суочити са бројним изазовима, али ће сви они бити у сенци професионалног изазова - пионирске изградње регионалне инситуционалне инфраструктуре Златиборске области. Јаке зрачке оптимизма наговештавају два елемента: (а) по први пут, постоји политички консензус о неопходности устројства државе на принципима децентрализације и регионализације, (б) добијање статуса кандидата и започињања интензивнијих интеграционих процеса ка ЕУ.

Ужице, октобар 2010.

Др Едвард Јакопин, директор Републичког завода за развој



КОНТЕКСТ УСПОСТАВЉЕНИХ ПОЛИТИКА /ПОЛАЗИШТА/

Стратегија социо-економског развоја Златиборске области за период 2011-2015. године (Стратегија) представља базични развојни документ који на целовит и конзистентан начин дефинише основне развојне приоритете Златиборске области и начин њихове реализације у наредном периоду.

Глобални процеси и тренд све веће економске међузависности представљају велике изазове за регионалне и локалне економије. Ефикасна регионална економска политика која успева да се прилагоди, често и непредвидивим, светским кретањима и економским кризама постала је основни предуслов успешног развоја. Модели регионалног развоја и њихови исходи су безбројни. Имајући у виду променљиве светске трендове, досадашња искуства земаља ЕУ и факторе који утичу на регионални развој, економска анализа може да анитипира могуће одређене исходе и ефекте, али не може да предвиди, нити све могуће путање регионалног развоја државе, нити изузетке.

Вишедеценијска маргинализација регионалног развоја Србије узроковала је бројним неравнотежама у простору Републике. Транзициони процес додатно је мултипликовао регионалне диспропорције и узроковао бројне системске нескладе, економске, социјалне и демографске асиметричности. Глобална рецесија 2008-2009. само је цео проблем оголила и још више заострила. Због непостојања политичког консензуса институционални вакуум из области регионалног развоја трајао је све до 2007. године.

Истраживања и емпиријске анализе регионалног развоја Србије указују да традиционални системи промовисања равномерног регионалног развоја нису били нарочито ефикасни. Сличне анализе у другим транзиционим земљама потврђују овај закључак. Транзициони процес је највише погодио индустријске регионе Србије. Нестајањем великих регионалних привредних система држава се суочила са горућим проблемом незапослености (стопа незапослености у појединим деловима земље износи више од 60%). Све то је имало за последицу појачавање регионалних разлика у нивоу развијености и концентрацију економске активности у Дунавско-савском појасу, концентрацију у регионалним центрима и девастирању комплетног руралног подручја Републике.

Регионална поларизованост, а посебно статус неразвијених подручја, није се током деценија битније променио. Предност развијенијих крајева Србије је у створеним предусловима савременог развоја, а пре свега, у изграђеној инфраструктури, положају на међународним осовинама развоја. Насупрот овом, неразвијена подручја суочена су са одсуством економске компензације и системске солидарности. Високи степен централизованости је онемогућавао и гушио све развојне иницијативе са регионалног и локалног нивоа и доприносио перманентном продубљивању регионалних неравнотежа.

Транзиција представља „друштвени инжењеринг” у којем држава треба да учини оно што тржиште није могло само, или то није могло у кратком периоду. Процес отклањања регионалних разлика је тежак, скуп и спор процес. Не могу се очекивати брзи и лаки успеси. У том контексту, избор механизма и инструмената вођења регионалне политике осетљив је на политичке и опште друштвене прилике које детерминишу уређење законског оквира и почетак рада регионалних институција. Осим текућег прилагођавања, неопходно је остварити и дубље социо-економске промене у регионалним структурама. Модерна улога државе огледа се у томе да успостави институције које уједињују, инфраструктуру која повезује и интервенцију мерама које су директне (усмерене), како би се обезбедио и постигао интегрални развој и развој региона.

Промене у окружењу, пре свега у ЕУ, утицале су на промене бројних планских парадигми. Долази до афирмације планирања, пре свега, развојног (стратешког) регионалног планирања, због пораста еколошког значаја и одрживог раста и то као комбинације регионалног планирања и одрживог развоја. Такође, важно је истаћи чињеницу да ће један од главних инструмената ЕУ и после 2013. године бити регионална политика. Под утицајем тог екстерног фактора, након транзиционе деценије, држава се, коначно, све више окреће системском решавању регионалних проблема у Србији, институционализацији управљања регионалним развојем, регионалном планирању, институционалној изградњи регионалног развоја Србије.



Институционална изградња регионалног развоја Србије.

Регионални развој Србије је рефлексија бројних и интензивних процеса промена у привреди и друштву, које се огледају, између осталог, у структури привреде, трансформацији власништва, значају институција, законским условима, јачању хоризонталних и вертикалних партнерских односа, и сл. Додатно, процес придруживања Европској унији, само је потенцирао степен неизграђености институција. Примаран проблем институционалног уређења регионалног развоја Србије је неуспостављање система за спровођење стратешких смерница на свим нивоима из области регионалног развоја, пре свега, неуспостављање средњег, регионалног нивоа управљања регионалном политиком.

Институционализација регионалног развоја Србије започета је 2007. године, усвајањем *Стратегије регионалног развоја Србије 2007-2012.*, која представља први плански документ у Србији који разматра питање регионалног развоја мултидисциплинарно, са: економског, социјалног, демографског, еколошког, културног, здравственог и образовног аспекта. Регионална политика се усмерава у два правца. Први, подстицање развојних потенцијала већ развијених локалних самоуправа, које су истовремено најчешће седишта области (округа), како би они омогућили убрзани развој области као целине и подстакли регионалну конкурентност. Други правац деловања ја ка локалним самоуправама, које су у развојном смислу испод просека, како би се спречило њихово даље заостајање и даље продубљивање регионалних и структурних развојних проблема. Стратегија регионалног развоја поставља неколико основних развојних приоритета Републике Србије: одрживи развој, повећање регионалне конкурентности, смањење регионалних разлика, заустављање негативних демографских кретања, наставак процеса децентрализације, економска интеграција српских заједница на Косову и Метохији и изградња институционалне регионалне инфраструктуре.

Стратегија је операционализована доношењем *Закона о регионалном развоју Србије* (јули 2009. и измене мај 2010.) чиме је дефинисана друга скала у координатном систему изградње институција за подршку и спровођење регионалне политике Србије. Успостављен је јединствен правни оквир за регионални развој на територији целе Србије, који треба да допринесе промовисању општих начела регионалне политике државе, усклађених са начелима Европске уније. *Закон о регионалном развоју* одражава унутрашњу политику управљања регионалним развојем, односно, представља разраду комплексног система подршке на државном, регионалном и локалном нивоу. У Закону је зацртана обавезност доношења регионалних развојних стратегија и формирање регионалних развојних агенција.

Низ оперативних питања је прецизиран подзаконским актима Владе. Један број подзаконских аката ће бити донет до краја 2010. Најважнији подзаконски акт се односи на статистичку регионализацију подручја Републике, што је, искуства других држава и показују, први корак ка економској регионализацији. Влада је, након измена Закона о регионалном развоју Србије (мај 2010.) донела нову *Уредбу о номенклатури статистичких територијалних јединица* (август 2010.), којом су утврђени критеријуми статистичке регионализације у складу ЕУ. Извршено је груписање по три нивоа (НСТЈ-1 између 3 мил. и 7 мил. становника, НСТЈ-2 између 800.000 и 3 мил. становника, НСТЈ-3 између 150.000 и 800.000 становника). Критеријуми према којима се врши груписање нивоа НСТЈ базирају се на општим критеријумима који су утврђени стандардима Европске уније, и то: број становника, геополитичка позиција, природни потенцијали, постојећа територијална организација и културно-историјско наслеђе. На основу примене критеријума ове *Уредбе*, на нивоу НСТЈ-1, образоване су следеће статистичке целине:

1. Србија – Север обухвата Београдски регион и Регион Војводине;
2. Србија – Југ обухвата: Регион Шумадија и Западна Србија, Регион Јужна и Источна Србија и Регион Косова и Метохије.



Табела 1: Номенклатура статистичких територијалних јединица – НСТЈ 2010.

НСТЈ-1	НСТЈ-2 РЕГИОНИ	НСТЈ-3 ОБЛАСТИ
Србија - Север	Регион Војводине	Западнобачка област
		Јужнобанатска област
		Јужнобачка област
		Севернобанатска област
		Севернобачка област
		Средњобанатска област
		Сремска област
	Београдски регион	Београдска област
Србија - Југ	Регион Шумадије и Западне Србије	Мачванска област
		Колубарска област
		Златиборска област
		Шумадијска област
		Моравичка област
		Рашка област
		Расинска област
	Регион Јужне и Источне Србије	Подунавска област
		Браничевска област
		Поморавска област
		Борска област
		Зајечарска област
		Нишавска област
		Топличка област
		Пиротска област
	Регион Косова и Метохије	Јабланичка област
		Пчињска област
		Косовска област
		Косовско-митровачка област
		Косовско-поморавска област
		Пећка област
		Призренска област

Извор: Уредба о номенклатури статистичких територијалних јединица (измене и допуне Сл. Гласник 46/2010)

Законско решење одговара и уобичајеним одређењима региона у економској теорији и пракси. Уредбом се региони (НСТЈ-2 ниво) у Србији одликују потребним обележјима и испуњавају услове да се третирају као економски региони, не само због привредне и географске заокружености унутар земље, већ и што располажу довољно великим природним и људским потенцијалом. То им омогућава да се међу њима изврши територијална подела рада и производна специјализација, а по правилу су формирано око једног или више развојних, регионалних центара. За мање територијалне сегменте – области (ниво НСТЈ-3), узети су већ постојеће јединице у организацији државе (окрузи).

Стратегијом регионалног развоја Србије 2007-2012. и Просторним планом Србије 2011-2020. афирмисан је значај процеса децентрализације и полицентричног развоја, што је веома битно полазиште концептирања Стратегије развоја Златиборске области. Спровођење и изводљивост децентрализације зависе од друштвених услова, од фактора утицаја и од политичке воље да се промени институционални систем. Децентрализована регионализација представља процес чији је циљ формирање целина, као што су економски региони. С обзиром на изводљивост њихове децентрализације различите службе подручних јединица имају различити третман. Послови који би

требало да се децентрализују рангирају се с обзиром на: (а) степен екстерности њиховог дејства; (б) степен наплативости вршења службе; и (в) степен техничке сложености обављања службе (техничке и менаџерске вештине потребне за њихово обављање). Ако се посматрају појединачне функције унутар сваке службе, онда би за планирање инвестиција најпогоднији извршилац била држава, за избор инвестиције децентрализована јединица (регион, област), за изградњу објеката најпогоднији извршилац је приватни сектор, за употребу и регулацију објеката, као и за одржавање објеката децентрализована јединица, док је за надзор и контролу вршења службе најпогоднији извршилац држава. Закључак који се може извести је да је истовремено ангажовање свих нивоа власти у пружању услуга кључ успешне децентрализације.

Значај успостављања регионалног (обласног) нивоа се образлаже следећим аргументима:

- Регија (област) омогућава рашчлањено исказивање активности популације;
- Регија (област) представља средство за спречавање развојних конфликта, јер централизација подстиче неравномеран развој;
- Локалне заједнице нису дорасле задацима повезаним са заједничком сарадњом;
- Без међунивоа (регије, области) локални ниво не може бити одговарајући преговарач са централном влашћу;
- Међуопштинско повезивање је важан чинилац привредног развоја;
- Регије (области) су најадекватнији облици територијалне заједнице за имплементацију прекограничне сарадње.

Децентрализована регионализација није сама себи сврха. Предност децентрализације је у конкретнијем познавању услова за мерење потреба становништва у односу на оне које различитим социјалним и друштвеним групама може да понуди држава. Дакле, децентрализација је инструмент који у контексту социјално-економског развоја може да убрза, али и кочи одређене сегменте друштвеног развоја. Неопходна је „права мера децентрализације“ јер децентрализована контрола ресурса под одређеним друштвеним условима, као што су нпр. неразвијеност, осиромашење, пропадање природних ресурса, и сл., може и да заоштри конфликте. Инструменти за превазилажење таквог стања повезани су са финансијском равнотежом, децентрализацијом расположивих капацитета, хоризонталном координацијом и партиципацијом.

Једно од кључних полазишта Стратегије развоја Златиборске области је Нови Модел привредног раста Србије 2011 - 2020.

Разорни ефекти светске економске кризе снажно су заплъуснули подручје ЈИЕ, тако да су све Владе морале да редифинишу своје моделе привредног раста. Поред тога, досадашњи модел привредног раста и развоја Србије није био одржив и он се морао темељно мењати, уколико желимо да избегнемо судбину неразвијене и презадужене земље. Наиме, више неће моћи да функционише модел у коме је осетно бржи раст унутрашње тражње од раста БДП-а омогућаван растућим уделом дефицита текућих трансакција у БДП-у. С обзиром да су приватизациони приходи исцрпљени и да су ограничене могућности даљег прекомерног задуживања у иностранству, Србија мора да се окрене новом моделу привредног раста и развоја који је проинвестиционо и извозно оријентисан. Тежиште је дато реиндустријализацији, структурним променама и повећању извоза прерађивачке индустрије, јер је просечно 93-95% укупног извоза управо извоз прерађивачке индустрије. Модел је пројектован и на регионалном нивоу, тако да се највећа стопа раста прерађивачке индустрије очекује управо у региону Шумадије и Западне Србије (9% годишње).



РЕЧНИК ПОЈМОВА

АД	Акционарско друштво
АПР	Агенција за привредне регистре
БДВ	Бруто додата вредност
БДП	Бруто друштвени производ
БиХ	Босна и Херцеговина
ЕУ	Европска унија
ЗЦ	Здравствени центар
ЗО	Златиборска област
ИБА	Подручја од међународног значаја за боравак птица
ИКТ	Информационе комуникационе технологије
ИТ	Информационе технологије
ЈИЕ	Југоисточна Европа
ЈКП	Јавно комунално предузеће
ЈП	Јавно предузеће
КЈП	Комунално јавно предузеће
МСПП	Мала и средња предузећа и предузетништво
НП	Национални парк
НСТЈ	Номенклатура статистичких територијалних јединица
ПМФ	Природно математички факултет
ППС	Просторни план Србије
ПРО	Програм развоја општина у Југозападној Србији
ПСС	Пољопривредна стручна служба
ПТТ	Пошта-телеграф-телефон /јавно телекомуникационо предузеће/
PSD	Програм Развој приватног сектора у Југозападној Србији
РДЕПР 2	Регионални друштвено економски програм развоја 2
РЗР	Републички завод за развој
РЗС	Републички завод за статистику
РПК	Регионална привредна комора
РРА	Регионална развојна агенција
РТО	Регионална туристичка организација
РСД	Регионална санитарна депонија
РХЦ	Рехабилитациони центар
РЦУ	Регионални центар за професионални развој запослених у образовању
СДИ	Стране директне инвестиције
SDC	Швајцарска агенција за развој и сарадњу
START-UP	Почетништво у бизнису
СФРЈ	Социјалистичка федеративна република Југославија
SWOT	Врста анализе /акроним речи које представљају снаге-слабости-шансе-претње/
ТШ	Техничка школа
ТЦК	Титан цемента Косјерић
ФАП	Фабрика аутомобила Прибој
НOREСА	Хотели-ресторани-кафићи
ЦГ	Црна Гора

I РАЗВОЈНИ ПРОФИЛ ЗЛАТИБОРСКЕ ОБЛАСТИ

1. Увод

Златиборска област се налази у Југоисточној Европи, на Балканском полуострву и заузима југозападни део Републике Србије. Центар области је град Ужице чији је положај 43°51'21" СГШ и 19°50'28" ИГД. Област се простира на површини од 6.140 км² што представља 6,9% територије Републике и највећа је област у Србији. На северу се граничи са Мачванском и Колубарском, на истоку са Моравичком, а на југоистоку са Рашком области. На југу и југозападу се граничи са Републиком Црном Гором (дужина државне границе износи око 112 km), а на западу са Босном и Херцеговином, у дужини државне границе од око 160 km. Удаљеност од аутопута Е-75 који повезује централну и северну Европу са источном и јужном, износи 200 km, док је удаљеност од цивилног аеродрома „Никола Тесла“ у Београду 240 km. Овакав положај Области олакшава комуникацију са другим деловима Србије и земљама у окружењу.

Према попису из 2002. године, у Области живи 313.396 становника, што је 4% укупног броја становника државе, уз густину насељености од 51 ст/км².

Карта 1. Положај Србије у окружењу и Области у Србији



Извор: Интернет

Карта 2. Карта Златиборске области



Извор: Интернет

Од већих природно-географских целина издвајају се планине и висоравни. По значају и атрактивности издвајају се планине: Златибор, Тара и Златар, као и Пештерска висораван на југоистоку Области.

Клима у Области је претежно умерено-континентална и њу одликују умерено хладне зиме (најнижа средња температура у јануару - 3,4°C) и блага лета без тропских врућина (највиша средња температура у августу 16,8°C). У природне, лековите чиниоце убрајају се чист и сув ваздух, низак ваздушни притисак и изражено ултравиолентно зрачење (преко 2.000 сунчаних сати годишње).

Водеће привредне делатности у Области су прерађивачка индустрија, грађевинарство, туризам и пољопривреда. У оквиру прерађивачке индустрије предњачи прерада обојених метала (првенствено бакра и алуминијума), производња прехранбених производа и пића (месо, млеко, воће) као и прерада дрвета. Област је позната широм Србије као популарна туристичка дестинација, углавном захваљујући импресивној природи и различитим туристичким атракцијама. Туристички производи са највећим пословним потенцијалом су производи повезани са коришћењем природе и екотуризма, здрављем, руралним туризмом, културним туризмом, речним крузингом, као и пословним туризмом. Пољопривредна производња Области, највећим делом се базира на воћарству (малина, јабука, шљива) и сточарству (говедарство и овчарство). У структури пољопривредног земљишта 91% чине ораничне површине, ливаде и пашњаци, док је 9% под воћњацима.

Административно, у састав Златиборске области – Златиборског округа улазе град Ужице и општине: Ариље, Бајина Башта, Косјерић, Нова Варош, Пожега, Прибој, Пријеполје, Сјеница и Чајетина.

Табела 1. Област у бројкама

Површина	6.140 км ²
Становништво	313.396 (Попис 2002.)
Густина насељености	51 ст/км ²
Укупан број радно способног становништва	211.636 (Статистички годишњак, 2009. РЗС)
Укупан број запослених	67.116 (Статистички годишњак, 2009. РЗС)
Стопа незапослености	29,54% (Анализа стопе незапослености по окрузима, 2008. НСЗ)

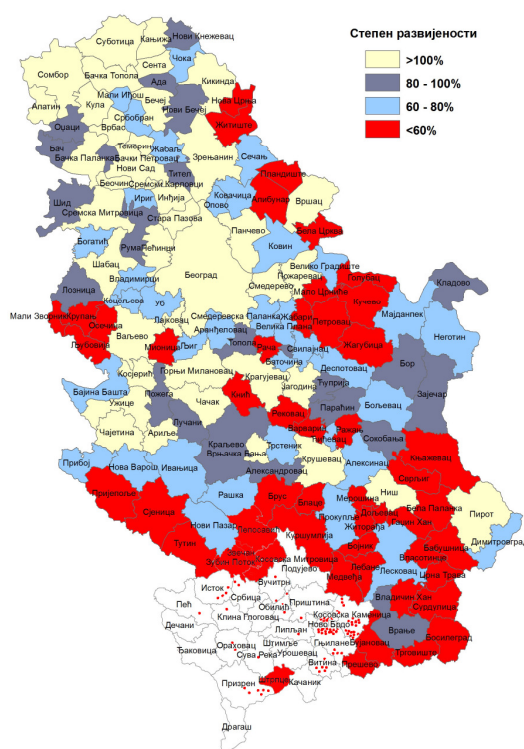
Извор: РРА „Златибор“ 2010.

Табела 2. Становништво, запосленост и незапосленост 2009.

	процењен број становника	незапосленост			запосленост		
		Укупан број	стопа	РС=100	Укупан број	стопа	РС=100
РЕПУБЛИКА СРБИЈА	7.320.807	730.372	27,9	100,0	1.889.085	25,7	100,0
Ариље	18.987	1.223	18,7	67,1	5.316	27,8	108,2
Бајина Башта	27.590	2.224	31,8	114,0	4.775	17,2	66,7
Косјерић	12.524	866	26,5	95,1	2.401	18,9	73,4
Нова Варош	18.023	2.670	47,8	171,6	2.911	15,9	61,8
Пожега	30.128	2.307	28,2	101,3	5.862	19,2	74,9
Прибој	27.730	6.046	51,8	185,7	5.633	20,0	77,9
Пријеполје	39.277	7.180	55,4	198,6	5.788	14,6	57,0
Сјеница	27.809	5.190	61,3	220,0	3.270	11,7	45,7
Ужице	79.601	5.665	19,6	70,4	23.181	28,9	112,6
Чајетина	15.189	707	16,9	60,5	3.488	22,8	88,8
Златиборска област	296.858	34.078	35,2	126,4	62.627	20,9	81,4

Извор: РЗС и РЗР 2009.

Карта 3. Категоризација општина по степену развијености 2009.



Извор: <http://www.razvoj.gov.rs/>

2. Природно-географске карактеристике Златиборске области

По својим природним карактеристикама и конфигурацији тла, Златиборска област припада брдско-планинском подручју, у којем шуме и шумско земљиште чине 42%, а пољопривредно земљиште 51% укупне површине. То је ређе насељено подручје, које чини претежни део ширег региона Старовлашких планина. Подручје поседује знатне природне ресурсе, водне, шумске и пољопривредне.

2.1. Релјеф

Релјеф Златиборске области се потпуно издиже идући од севера ка југу. Полазећи од ваљевских планина на југу, наилази се на низ котлина динарског правца: Косјерићка, Лужничка и Пожешка котлина. Јужно од ових котлина почињу старовлашке планине. То су површи различитих висина карактеристичне за старовлашко земљиште, а пружају се до планине Таре и преко ње. Прва је Мачкатска површ, просечне висине око 850 m, изнад које се, на југу, издиже Златиборска површ. Површ Поникве (900 -1.000 m) прелази у Тару, исте средње висине, са које се издиже врх Збориште (1.560 m), а на планини Звијезди, врх Сињевац (1.673 m).

На југу од Мачкатске површи почиње Златибор. Са Златибором сраста Муртеница на коју се надовезује Златар, а даље на југоистоку се настављају Јавор, Чемерно и Мучањ.

Планине имају типичне карактеристике тектонског релјефа овог подручја, а претрпеле су крупне промене услед деловања различитих езогених процеса. Припадају динарским планинама. Цео овај крај је претежно висораван, испресецан клисурастим и кањонским долинама. На тај начин, подручје је подељено на мање висоравни са којих се уздижу планински масиви Таре, Златибора, Златара и Муртенице. Равница скоро и да нема, а оне у речним долинама и нису равнице у правом смислу речи, јер прелазе висину од 200 m.

Поступно спуштање терена ка северу и североистоку, отвореност ка истоку и испресецаност целог краја рекама, чијим долинама иду најважнији саобраћајни правци, учинили су да овај крај има карактер пролазне области и везе између дринског предела и централне, моравске Србије, односно, приморја и Панонског басена.

2.2. Климатске карактеристике

На климу Златиборске области утиче пре свега планински рељеф, испресецан речним долинама, нагнутим према северу и истоку. Гледано у целини, Област има претежно умерено-континенталну климу, са континенталним флувијалним режимом. Лета су умерено топла, зиме умерено хладне, а прелазна годишња доба дуга и блага. Падавина је највише крајем пролећа и почетком лета (у мају и јуну), док су најсувљи фебруар и октобар. Умерено-континентална клима се јавља на планинама мањих надморских висина, до 1.000 m, док планине средњих висина карактерише субалпска клима са прохладним летима и оштрим зимама. Котлине и речне долине имају извесне климатске специфичности. У зимском периоду, услед температурне инверзије, температуре ваздуха у котлинама могу бити ниже од обода.

Овај предео је, у целини, изложен утицају ваздушних струјања са запада, што га чини нешто богатијим падавинама од источне Србије, или великоморавске долине. Због тога што га од мора одваја виша област, крај има оштрију климу. Ипак, посредством долина, поменути утицаји се овде сучељавају и осећају, мада слабије. Маритимна клима, преко топлих јужних ветрова утиче на нагло топљење снега у пролеће и честе суше лети.

У ваздуху се налази висок проценат кисеоника и озона који су условљени оваквим географским положајем. На великим висинама, изнад овог подручја, долази до сударања и прожимања ваздушних маса које продиру из Средоземља и са Карпата. Средња годишња температура ваздуха у Области износи 7,9°C, а креће се у интервалу од 6,8°C до 9,1°C. Годишња амплитуда температуре ваздуха је 20,5 °C. Најхладнији месеци на овим подручјима су децембар, јануар и фебруар, а јул и август су најтоплији. Струјање ваздуха је доста изражено, али су жестоки и олујни ветрови ретка појава. Најчешћи ветрови у околини Пожеге су северозападни и источни, а најмање има ветрова из јужног правца. Источни ветар је уједно и најбржи (2,4 m/s). У току године, највећа релативна влажност је у децембру што је последица обилних падавина и ниских температура у том периоду, а најмања вредност је у априлу и јулу. Средња годишња облачност у целој Области износи 5,6 десетина покривености неба. Најмању средњу месечну облачност имају месеци јул и август, док је највећа у јануару и децембру.

2.3. Хидрографске карактеристике

Реке. Сви водотокови на простору Златиборске области припадају црноморском сливу, али западноморавском и дринском хидролошком рејону. Западноморавском рејону од већих река припадају Ђетиња, Скрапеж, Моравица и Рзав са притокама, а Дринском, поред саме реке Дрине, Бистрица, Увац и Лим са притокама. Карактеристика река је да су планинске, брзе и доста богате водом па се углавном користе за хидроградњу.

Реке Дрина и Увац су нарочито значајне по хидроенергетском потенцијалу. Стручњаци су утврдили да је на Дрини могуће подићи неколико хидроцентрала (око 12,5 милијарди кубних метара воде је годишњи проток). На Увцу су изграђене три хидроелектране захваљујући којима су створена и три вештачка језера: Увачко, Златарско и Радоињско, тако да Увац данас практично и не постоји.

Језера. Природних језера у Области нема, али зато има 8 вештачких, изграђених за потребе водопривреде, пољопривреде и електропривреде. То су: језеро Врутци на реци Ђетињи, језеро Перућац на реци Дрини, Заовинско језеро на планини Тари, Рибничко језеро на реци Црни Рзав, Увачко, Златарско и Радоињско језеро на реци Увац и Потпећко језеро на реци Лим. Укупна акумулација вештачких језера у Области је 1.057,5 милиона m³ воде. Већа вештачка језера имају полифункционалну намену, јер су усмерена углавном на производњу електричне енергије, наводњавање, риболов, снабдевање водом насеља и индустрије, туризам и рекреацију. Мања језера претежно имају функцију наводњавања или рекреације.

Познати су извори лековитих вода у Прибојској Бањи, која се налази на шестом километру источно од Прибоја (температура воде на изворима је око 38 °C). У земљи испод бање лежи огромна природна акумулација чисте хладне воде (Муртеничко језеро), а испод те акумулације, на преко 900

км², лежи језеро топле воде температуре око 60 С°. Поред ових извора постоје и неколико мањих (Рошка Бања, Височка Бања...).

2.4. Рудна богатства

Подручје Златиборске области веома је богато налазиштима сировина, метала и неметала и другим природним богатствима која су веома значајна за даљи привредни и укупни социо-економски развој. Читаво подручје Области богато је налазиштима украсног камена (Пожега, Пријепоље, Косјерић, Прибој, Сирогојно и др.). Богате резерве црног и тамног кречњака као и квалитетног цементног лапорца налазе се код Косјерића, као и значајне резерве висококвалитетних кречњака које се експлоатишу на површинским коповима Јелен До (Пожега) и Бистрица (Нова Варош). Златиборски масив и мокрогорски басен обилују резервама руде гвожђа и никла средњег квалитета. Појаве руде бакра, оловно-цинканих руда, руде хрома, руде мангана, регистроване су у околини Пријепоља, Златиборске платоа, Прибојске Бање, Косјерића и других места. Новија истраживања показују да на локалитету Чадиње (Пријепоље) има значајних количина бакра, олова, злата и цинка. Појаве боксита забележене су на Тари. Нарочито су значајна налазишта магнезита, за кога се процењује да га највише има на Златиборском масиву и Тари. На локалитету Тавани, код Косјерића, налазе се велика налазишта магматске стене дијабаза капацитета 20 милиона тона. Реч је о врло квалитетном грађевинском материјалу који се примењује као горњи слој при изградњи путева и пруга.

3. Становништво

Према попису из 2002. године у Златиборској области живи 313.396 становника (4,8 % становника Републике Србије). У односу на претходну, 1991. пописну годину, број становника се смањио за 5,75%.

Табела 3. Динамика пражњења Златиборске области

Регион	2002	2003	2004	2005	2006	2007	2008	2009	2009/2002	2002=100
Република Србија	7.498.001	7.480.591	7.463.157	7.440.769	7.411.569	7.381.579	7.350.222	7.320.807	-158.630	-2,1
Београдски регион	1.576.124	1.581.844	1.589.260	1.596.919	1.602.861	1.611.333	1.621.396	1.630.582	56.532	3,6
Регион Војводине	1.976.000	2.030.218	2.022.257	2.012.918	2.002.598	1.991.507	1.979.389	1.968.356	-63.635	-3,1
Регион Шумадија и Западна Србија	2.109.949	2.099.827	2.091.593	2.081.310	2.068.754	2.054.745	2.039.828	2.052.490	-83.715	-3,9
Златиборска област	313.396	311.572	309.856	307.622	305.072	302.228	299.360	296.858	-16.862	-5,4
Регион Јужне и Источне Србије	1.779.936	1.768.702	1.760.047	1.749.622	1.737.356	1.723.994	1.709.609	1.669.379	168.893	11,3

Извор: РЗР 2009.

Константан пораст броја становника карактерише само град Ужице (84,1 %) што је и разумљиво с обзиром да представља административни, културно-образовни и привредни центар Области.

У преосталих девет општина долази до смањења броја становника, и то највише у општини Чајетина, а потом и општинама Косјерић и Бајина Башта.

Повећање броја становника евидентно је у градским подручјима свих општина, сем у општини Прибој, где је у периоду 1991-2002. године дошло до пада броја становника од 0,7 %.

За сеоска насеља у Области важи обрнути тренд. Пад броја становника најизраженији је у периоду 1981-2002. године што је последица интензивније миграције становништва из села у град. Пад броја становника од 1,7%, у периоду између последња два пописа, не прати републички тренд где се укупан број становника, у истом периоду увећао за 0,9%.

Густина насељености у Области је 51 становник/км², што је испод републичког просека (98 становника по км²). Најмању густину становника има општина Чајетина (24 становника/ км²), затим Сјеница (32 становника/ км²) и Нова Варош (35 становника/ км²). Нешто већу густину имају општине Косјерић и Бајина Башта (40, односно 44 становника/ км²). Преко 50 становника по квадратном километру имају општине Ариље и Пријепоље. Гушћом стопом насељености одликују се општине



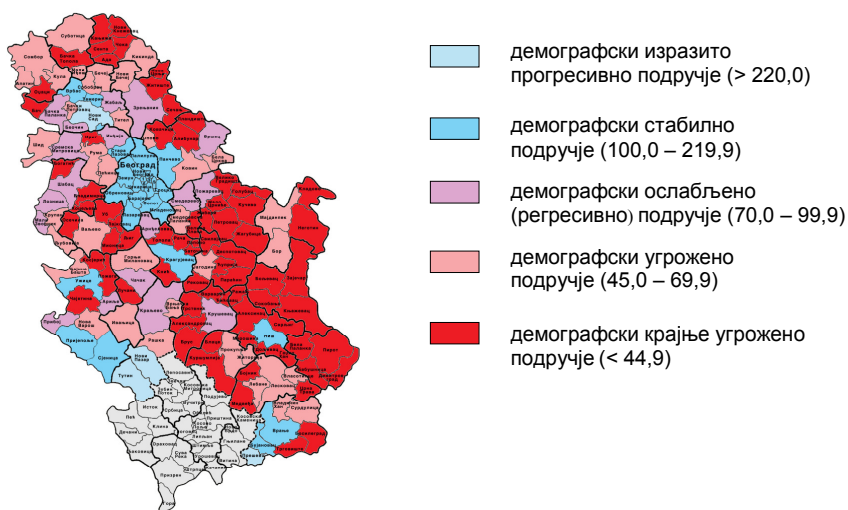
Прибој (61 становника/ km²) и Пожега (77 становника/ km²), док најгушће насељену територију има град Ужице (чак 126 становника/ km², што је скоро два пута већи број становника по квадратном километру од осталих општина Области и изнад републичког просека за 2002. годину).

Уколико посматрамо полну структуру становништва Златиборске области, примећује се релативно исти број становника мушког и женског пола, са незнатним вишим процентом учешћа женског становништва. По попису из 2002. године, у Области живи 154.882 становника мушког пола (49,42%) и 158.514 становника женског пола (50,58%). Наравно, структура становника по полу није равномерна на целој територији Области, тако да се, по општинама, учешће мушкараца креће у интервалу од 49 до 50 %, а жена од 50 до 51 %.

Истовремено, подаци пописа указују на тенденцију старења становништва у Златиборској области. Према расположивим подацима, становништво до 14 година чини 16,6 % укупног становништва. Становништво старије од 55 година учествује са 26,7 % у укупном броју становника, док у неким селима становништво старије од 65 година чини половину становника. Може се уочити велико учешће становника старијег доба у укупном броју становника. Просечна старост становника у Области износи 39,2 година (38,3 за мушкарце и 40,2 за жене), што је незнатно мање од републичког просека (40,25 година).

Типологија општина према индексу демографских ресурса урађена је на основу композитног индекса који укључује 9 варијабли, које се своде да четири основна индикатора: индекс виталности, индекс образовања, учешће млађе женске фертилне популације и међупописна промена броја становника. Након овакве анализе, јасно се види различита демографска позиција. У групу крајње угрожених подручја, од општина Златиборске области, налазе се Косјерић, Пожега и Чајетина.

Карта 4: типологија општина према индексу демографских ресурса



Извор: <http://www.razvoj.gov.rs/>

По националном и етничком саставу, већину становника Области чине Срби (83,3%), следе Бошњаци (12,8%), Муслимани (2,1%), Црногорци (0,4%), затим у мањем броју Југословени, Роми, Хрвати, Македонци, Мађари, Словенци и Руси, уз извесан број неопредељених и непознатог етничког порекла (2.393). Српски језик је матерњи за 96,8% становништва.

Образовна структура становништва преко 15 година старости (261.216 житеља) је нешто неповољнија од просека Србије. Године 2002. у Области је без школске спреме било 19.633 (7,5%), а у Србији 357.552 (5,7%). У Златиборској области је тада било знатно становника са средњом школском спремом 104.924 (40,2%), вишом 9.789 (3,7%) и високом 9.961 или 3,8 %.

Табела 4: Степен вишег и високог образовања

Република	100
Арилџе	45,6
Бајина Башта	43,5
Косјерић	42,2
Нова Варош	59,9
Пожега	55,4
Прибој	73,8
Пријепоље	58,9
Сјеница	45,1
Ужице	97,7
Чајетина	49,9

Извор: РЗР 2009.

4. Инфраструктура у Златиборској области

Веома важан фактор развоја територије свакако представља ниво развијености инфраструктуре.

Саобраћајну основу овог краја поставили су још Римљани. Изградили су мрежу путева која се углавном поклапа са данашњом. Преко овог подручја пролазио је пут који је повезивао насеља у Босни са Костолцем и Нишем. У средњем веку кроз ово подручје пролазе Босански и Дубровачки пут. Босански је ишао од Сарајева, Вишеграда, Ужица и Пожеге па све до пута Београд-Солун. Дубровачки је повезивао Дубровник и Инстанбул.

4.1. Саобраћајнице и саобраћајна средства

Историјски, овај крај био је важно раскршће трговинских путева и најкраћа веза тзв. Западног Балкана са Истоком, као и Истока са Западом. Кроз Област пролази пруга Београд-Бар (чији потенцијали су искоришћени само мањим делом), као и неколико важних магистралних и регионалних путева у правцу Јадрана и границе са БиХ. Иако се налази по страни, од главне осовине развоја Србије (коридор 10), положај уз границу са БиХ и ЦГ пружа могућности за већи промет људи у међуграничном промету.

Како и некада, тако и данас, Златиборска област има повољан саобраћајни положај. Налази се на путним правцима Е-763, који је у међувремену добио статус Коридора 11 (Београд-Горњи Милановац-Пожега-Бијело Поље) и Е-761 (Вишеград-Ужице-Краљево-Појате) који је веза са ауто-путем Е-75. Напред поменути путеви, преко Области, повезују север и исток земље са Црном Гором и надаље Јадранским морем, са једне и Босном и Херцеговином са друге стране.

Мрежу друмских путева у Области чини 4.063 километра путева, што чини 12,2% путне мреже Централне Србије и 10,3% Републике Србије. Од укупне дужине путева 1.957 km су путеви савременог коловоза (14,8% савремених путева Централне Србије или 11,5 % Републике). Од укупне путне мреже, магистрални путеви са 437 km чине 10,9% мреже, регионални 731 km или 18,8% и локални са 2.895 km чине 70,3% мреже.

Табела 5: Приказ путне инфраструктуре у Области

Општина	Укупно	Савремени коловоз	Магистрални коловоз		Регионални коловоз		Локални коловоз	
			Укупно	Саврем.	Укупно	Саврем.	Укупно	Саврем.
Арилџе	303	151	13	13	44	38	246	100
Б. Башта	931	387	54	54	143	114	734	219
Косјерић	158	132	32	32	44	39	82	61
Н. Варош	509	132	42	42	60	53	407	37
Пожега	249	213	56	56	47	44	146	113
Прибој	145	93	0	0	73	69	72	24
Пријепоље	444	211	76	76	26	16	342	119
Сјеница	537	97	47	47	161	43	329	7

Ужице	404	291	84	84	63	60	257	147
Чајетина	383	250	33	33	70	43	280	161
Укупно	4.063	1.957	437	437	731	532	2.895	988

Извор: РПК Ужице 2007.

У последњих десет година дошло је до знатног проширења путне мреже. Изграђено је преко 650 km нових путева, што представља повећање од приближно 20%. Такође је забележено повећање броја возила која се користе у путничком и теретном саобраћају.

У плану је изградња ауто-пута Београд-Јадран који има две верзије по којима би, од Пожеге, ишао преко Голије или преко Златибора.

Железничку мрежу Области чини део пруге Београд-Бар, у дужини од 161 km, и део пруге Ужице-Чачак-Сталаћ, у дужини од 18 km, са 20 железничких станица. На територији Области се налазе 4 веће железнице станице, које бележе значајне промете путника и роба на овој прузи и то су станице у Косјерићу, Пожези, Ужицу и Пријепољу. Посебно се истиче станица Пожега која, заједно са станицама у Београду, Подгорици и Бару, чини основни тип станице на прузи Београд-Бар.

На подручју Области се налази бивши војни аеродром Поникве, који је у власништву града Ужица и тренутно је у процесу проналажења стратешког партнера за његову потпуну употребу. Овај аеродром је једини објект те врсте у ширем појасу (до 200 km) и са својим изванредним техничким карактеристикама (полетно-слетна стаза дуга 3.180 m) омогућава отпремање и прихват свих врста ваздухоплова. Реализација овог пројекта имала би значајан утицај на повећање обима туристичких токова, трговине и спољнотрговинске размене Области.

4.2. Енергетска инфраструктура

Електропривреда је привредна грана, која има значајно место у укупној привреди Области и Републике Србије. Укупан развој производње и дистрибуције електричне енергије заснива се на великом хидроенергетском потенцијалу водотокова на подручју Области, који износи 2.695 GWh годишње. До сада се користи 2.303 GWh годишње или 86,6% хидроенергетског потенцијала. Према Просторном плану Републике Србије, преостали део од 356 GWh биће искоришћен изградњом нових капацитета на рекама Дрини, Лиму и Рзаву.

Производњу електричне енергије, у Области, врши предузеће "Дринско – лимске" хидроелектране - Бајина Башта. У саставу овог предузећа се налазе хидроелектране „Бајина Башта“, "Увац", "Кокин Брод" и "Бистрица", реверзибилна хидроелектрана „Бајина Башта“ и проточна хидроелектрана "Потпећ". Ово предузеће годишње произведи око 2.700 GWh (што је 30% од укупне производње хидроелектричне енергије у Републици Србији) и дистрибуира потрошачима Области преко 800 GWh електричне енергије.

Просторни план Србије 2011-2020. (који је у процедури скупштинског усвајања) за Златиборску област предвиђа: реконструкцију електране Бајина Башта и увођење 400 kV на подручју целе Златиборске области (доградња постојеће ТС 220/35 kV Бајина Башта са ТС 400/220/35 kV и замена једног ДВ 220 kV са ДВ 400 kV).

Хидро-потенцијали Области дају велики допринос њеном развоју и имају значајно учешће у резултатима пословања. Велики део хидро-потенцијала није искоришћен што представља могућност да се кроз систем мини хидроцентрала повећа производња електричне енергије.

Дужина далековода унутар Области износи 8.858,11 km, док је степен електрификације 98,53%.

Гасоводна инфраструктура је изразито неравномерно заступљена, при чему је овај енергент у већој мери разведен у општини Пожега (20 km мреже са 480 прикључака) и граду Ужицу (55 km мреже са 3.200 прикључака), са планираном предиспозицијом ширења у правцу општина Ариље, Косјерић и Чајетина. Јужни део Области није покривен гасоводном инфраструктуром. ППС 2011-2020. предвиђа и разводне гасоводе за целу Златиборску област.

Златиборска област располаже значајним капацитетима за производњу енергије из обновљивих и трајних извора (биомаса, енергија ветра, соларна и гео-термална енергија...).

4.3. Телекомуникације

ПТТ услуге на подручју Области обављају Јавно предузеће ПТТ саобраћаја „Србија“ из Београда и Предузеће за телекомуникације „Телеком Србија“ а.д. из Београда, преко својих јединица. ПТТ систем обухвата: шалтерску мрежу и поштанску штедионицу преко којих се обављају све врсте шалтерских услуга и платни промет, као и савремену дигиталну централу чији је тренутни инсталирани капацитет преко 100.000 прикључака. Мрежа мобилне телефоније покрива цело подручје.

На подручју Области ради 73 поште (4,7% од укупног броја у Србији). У Области је регистровано 102.923 телефонска претплатника. У ПТТ промету се реализује 4.464 хиљаде писама и 53 хиљаде пакета.

4.4. Комунална инфраструктура

Дужина водоводне мреже унутар Области је 1.372,5 км, са покривеношћу од 80,40%. Дужина канализационе мреже у Области је 480,5 км, са покривеношћу од 63,40% уз 47.343 прикључка.

Систем даљинског грејања је заступљен на територији 6 локалних самоуправа Области и то у: Ужицу, Прибоју, Новој Вароши, Бајиној Башти, Косјерићу и Пријепољу, са 40 км разводне мреже и 6.952 прикључена домаћинства, што чини 39,5 % од укупног броја на територији ових 6 самоуправа. За њихово грејање годишње се потроши 4.282 t угља и 12.428 t мазута. Просечна старост котловских јединица је 22,8 година, просечан степен корисности производног система је 75%, просечна старост разводне мреже је 23 године, док су просечни топлотни губици на мрежи 14,6%.

На подручју Области се налази 10 општинских/градских депонија које не испуњавају потребне услове за санитарно одлагање отпада. С обзиром на то да се налазе у категорији К4, њихово затварање, санирање и рекултивација су неопходни, у складу са Стратегијом управљања отпадом за период 2010-2019. У току је изградња 2 регионалне санитарне депоније чврстог комуналног отпада, које ће покривати свих 10 локалних самоуправа Области.

На територији Области постоји неколико појединачних капацитета за пречишћавање комуналних отпадних вода који су у употреби и то углавном на територији града Ужица (2 у Мокрој Гори, по 1 на Тари и у Злакуси), док предтретмане за индустријске отпадне воде имају „Ваљаоница бакра“ и „Imrol Seval“ (заједничко постројење), као и „Први Партизан“ и „Металопрерада“, сви са седиштем на територији града Ужица.

Табела 6: Комунална опремљеност 2008.

	покривеност водоводом	покривеност канализацијом	% губитака на водоводној мрежи	% отпадних вода које се пречишћавају
Република Србија	79,18	49,62	29,42	12,81
Регион Београда	99,21	78,76	31,98	0,00
Регион Војводине	92,28	40,12	24,17	23,06
Шумадија и Зап. Србија	65,78	44,60	32,00	25,66
Златиборска област	57,68	42,17	31,93	0,00
Јужна и Источна Србија	58,72	38,35	37,92	7,58

Извор: РЗС 2008.

5. Животна средина

5.1. Природно окружење

Подручје Области је брдско-планинско земљиште богато шумама, ливадама и пашњацима, водама, националним парковима, резерватима природе и заштићеним добрима.

Највећа река која протиче кроз Област је Дрина, која својим средњим током покрива 3.866 км² територије Области, што чини 20% укупне површине њеног слива. На тој територији ова река представља државну границу Србије и Босне и Херцеговине. Као што је раније у тексту наведено природних језера у Области нема, док је присутно 8 вештачких акумулација.



Златиборска област припада категорији Подручја са веома квалитетном животном средином (подручја заштићених природних добара, подручја заштићена међународним конвенцијама, планински врхови и тешко приступачни терени, водотоци I класе) у којима доминирају позитивни утицаји на човека и живи свет.

Једно од значајних природних богатстава је Национални парк „Тара“, који је, са још четири национална парка у Републици Србији, део Европске федерације националних паркова – EUROPARC. Његова површина износи 19.175 ha и станиште је многих заштићених биљних и животињских врста. Поред *Панчићеве оморице* - балканског ендемита који је преживео велико ледено доба на веома ограниченим стаништима у средњем току реке Дрине, и *Панчићевог скакавца* - локалног ендемита, коме је ово подручје једино станиште, ова планина је станиште за 53 врсте сисара, 153 врсте птица и 40-так врста риба (Орловић, Остојић, 2001). Од врста под посебном заштитом, истичу се: медвед, срна и дивокоза. По стандардима ИВА пројекта, планина Тара је номинована као међународно значајно орнитолошко подручје у оквиру кога се срећу ретке врсте птица: сиви соко, орао змијар, сури орао, велики тетреб, шумска шљука и др.

На НП Тара се надовезује Парк природе „Шарган-Мокра Гора“ (природно добро од изузетног националног значаја - I категорија) који се простире се на површини од 10.814 ha.

Парк природе „Голија“ својим мањим делом укључује територију општине Сјеница. Целокупан Парк се простире на површини од 75.183 ha, а његов значајан део (површине 53.804 ha) је 2001. године проглашен резерватом биосфере „Голија-Студеница“. За Парк природе „Златибор“, који покрива територију града Ужица, као и општина Чајетина и Нова Варош, покренут је поступак доношења акта о заштити.

Заштићено природно добро од изузетног значаја (I категорија) - Специјални резерват природе „Увац“, површине од 7.543 ha је станиште за 104 врсте птица, међу којима је најзначајнији *белоглави суп* - једна од две преостале врсте лешинара које се данас гнезде на подручју Србије. Око 500 јединки, представља највећу колонију ове ретке птице на Балкану и једну од већих у Европи. У овом резервату природе налази се једино гнездилиште *великог ронца*, на подручју Србије, и у њему је забележена највећа популација ове ретке врсте птице на Балкану. Подручје обухваћено специјалним резерватом реке Увац, заједно са подручјем Специјалног резервата природе „Клисура реке Милешевке“, који се простире на 456 ha, налази се на листи „Важна станишта птица у Европи“ под називом „Увац-Милешевка“-Yu21SE.

На територији Области налази се више строгих природних резервата: „Тесне јаруге“ и „Изнад Таталије“ на територији општине Бајина Башта, „Чалачки поток“ и „Вражји вир“ на територији општине Пожега, „Равништа“ у Пријепољу, „Паљевине“ и „Гутавица“ у Сјеници, „Зеленика I“ у Ужицу, „Парк шума Рибница“ у Чајетини; као и предео нарочите природне лепоте „Парк шума Ивље“ на територији општине Нова Варош.

Предели изузетних одлика за које су покренути поступци доношења акта о заштити су: „Заовине“ - Бајина Башта, „Клисура Ђетиње“ - Ужице и Чајетина, „Извориште Малог Рзава“ - Ариље, „Камена Гора“ - Пријепоље.

Од заштићених простора културно-историјске вредности, на територији Области се налазе Меморијални природни споменик „Кадињача“ на територији суседних самоуправа, Ужица и Бајине Баште, као и Природни простор око непокретног културног добра Старо село у Сирогојну-општина Чајетина.

Споменици природе - објекти геонаслеђа, на територији Области, су: крашки извор „Бјелушка потајница“ у Ариљу (статус трајне, обавезне намене), „Слапови Сопотнице“ у Пријепољу (заштићено природно добро од изузетног значаја I категорије), „Стопића пећина“ у Чајетини, „Потпећка пећина“ на територији града Ужица и пећина „Буковик“ у Новој Вароши.

Споменици природе - ботаничког карактера, присутни на територији Области су: „Клокочевац“ у Косјерићу, „Стабло црног бора Лира“ и „Стабло бора мунике“ у Новој Вароши, група стабала храста цера и храста лужњака на територији општине Пожега, „Стабло храста китњака“ и група стабала леске у Ужицу и „Три стабла црног бора“ у Чајетини. За споменик природе „Свети бор“ на Каменој Гори је покренут поступак доношења акта о заштити.

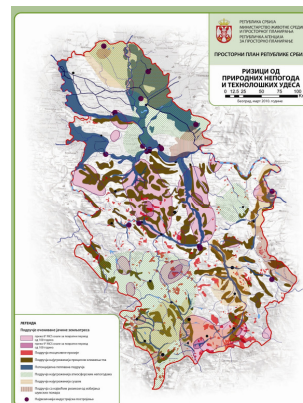
Део Златара у селу Дрмановићи проглашен је ваздушном бањом.



Карта 5: Категоризација подручја притисака на животну средину



Карта 6: Ризици од природних непогода



Извор: Просторни план Србије 2011-2020.

5.2. Индикатори чистоће вода

Према резултатима мерења Републичког хидрометеоролошког завода Србије, квалитет речне воде у Области варира између вредности II и III класе у зависности од реке и профила са кога је вода узоркована. У случају језерске воде, измерене вредности процента засићења воде кисеоником одговарају вредностима III и IV класе у зависности од језера и дубина са којих је вода узоркована.

5.3. Индикатори чистоће ваздуха

Имисијске концентрације глобалних показатеља загађења (сумпор диоксида SO_2 и укупних азотних оксида NO_2) у три мерне станице у Области, мерене као средње дневне вредности, су значајно испод законом прописаних норми у Републици Србији ($150 \mu g/m^3$ за SO_2 и $85 \mu g/m^3$ за NO_2). Са друге стране, повећане концентрације дима и чађи, запажају се у зимским месецима, што се објашњава свеprisутним грејањем на чврста горива током грејне сезоне. Током 2008. у граду Ужицу је забележено 210 дана прекорачења дозвољене вредности чађи, што овај град ставља на неславно прво место у Републици Србији, када је аеро-загађење у питању.

5.4. Инфраструктура животне средине

Поред, раније поменутих, званичних градских сметлишта, у употреби су стотине дивљих депонија. У току је изградња 2 регионалне санитарне депоније чврстог комуналног отпада, које ће покривати свих 10 општина Области. Једна је РСД Дубоко, која покрива град Ужице и општине Ариље, Бајина Башта, Косјерић, Пожега и Чајетина, а друга је РСД Бањица, која покрива општине Нову Варош, Прибој, Пријеполје и Сјеницу. Обе депоније су предвиђене у Стратегији управљања отпадом за период 2010-2019, као део регионалног система прикупљања отпада. Примарна селекција отпада је веома ретко заступљена и своди се на спорадичне случајеве унутар градских/општинских језгара, уз веома низак ниво свести о њеном значају. Откуп секундарних сировина и рециклажа су предмет искључиво приватних иницијатива и такође су спорадични. Планиране регионалне депоније предвиђају, како сепарацију, тако и рециклажу отпада. На територији Области тренутно не постоји ниједно постројење за пречишћавање отпадних вода. Контролу квалитета ваздуха врше локалне самоуправе Области. Контролу квалитета воде и ваздуха у граду Ужицу врши и Завод за јавно здравље Ужице, под покровитељством Министарства здравља Републике Србије. Град Ужице има и аутоматску мерну станицу.

Један од важнијих вештачких извора загађења је индустрија, која према физичким и просторним карактеристикама спада у тачкасти извор загађења и загађује ваздух, воду и земљиште, али истовремено емитује и радијацију и буку. Обзиром да су велики индустријски системи у Области: „Ваљаоница бакра Севојно“ а.д. и „Импол Севал - Ваљаоница алуминијума“ а.д. из Севојна, „Титан

Цементара Косјерић“ д.о.о из Косјерића и Фабрика за производњу креча и камена „Јелен До“ а.д. из Пожеге, наведени у Прелиминарном списку постојећих постројења која подлежу издавању интегрисаних дозвола, Министарства животне средине и просторног планирања РС, намеће се закључак да су ово најзначајнији локалитети индустријског загађења у регији. Са друге стране, управо ови системи и улажу доста средстава у реализацију пројеката из области заштите животне средине.

5.5. Пројекти у вези са заштитом животне средине

У циљу решавања неких од наведених проблема загађивања животне средине, у Области је започета или се планира реализација следећих пројеката:

1. Регионална санитарна депонија „Дубоко“ гради се за одлагање чврстог комуналног отпада за потребе 9 општина/градова Златиборског и Моравичког управног округа (општине Ариље, Бајину Башту, Ивањицу, Косјерић, Лучане, Пожегу, Чајетину и градове Ужице и Чачак), који имају укупно 371.000 становника (Попис 2002.). Укупна вредност пројекта је 13,5 милиона €. Почетак рада депоније очекује се у првој половини 2011. године.
2. У току је израда Главног пројекта затварања, санације и рекултивације 9 постојећих депонија, које гравитирају ка РСД „Дубоко“, као и израда Регионалног плана управљања отпадом у систему „Дубоко“. За обе активности средства су обезбеђена од стране донатора.
3. За Генерални пројекат сакупљања, одвођења и пречишћавања отпадних вода насеља града Ужица, урађена је Студија за пројектно финансирање.
4. Регионална санитарна депонија „Бањица“ планирана је за 4 општине Златиборске области: Нову Варош, Прибој, Пријеполје и Сјеницу. Укупна вредност пројекта је око 3 милиона €, а вредност до сада изведених радова је око 900 хиљада €. Остатак новца још увек није обезбеђен. Тренутно је у току израда Регионалног плана управљања отпадом у систему „Бањица“.
5. У току је реализација пројекта сакупљања, одвођења и пречишћавања отпадних вода са територије Парка природе „Шарган-Мокра Гора“, којим је предвиђена изградња око 10 км канализационе мреже, изградња колектора дужине 650 м и уређаја за пречишћавање отпадних вода. Пројекат је финансиран средствима Националног инвестиционог плана Републике Србије.

6. Јавни сектор

6.1. Јавна предузећа и установе

У десет општина Златиборске области постоји укупно 69 јавних предузећа и установа, која послују у следећим областима: инфраструктура (изградња, одржавање) - 9 предузећа; комунална делатност (канализација, водовод, чистоћа, јавно зеленило, управљање отпадом) - 15 предузећа; културна делатност (позоришта, библиотеке, домови културе, музеји, галерије, историјски архив) - 18 установа; спортска делатност (физичка култура) - 3 установе; туристичка делатност (општинске туристичке организације, регионална туристичка организација) - 10 организација; образовна делатност (дечји вртићи, одмаралиште) - 7 установа; информативна делатност (радио и телевизија) - 2 предузећа; социјална делатност (центар за социјални рад, општински одбори Црвеног крста) - 3 установе; 1 апотекарска установа и 1 правобранилаштво.

Свакако да су Дирекције за изградњу, којих има у 8 локалних самоуправа, међу најважнијим јавним предузећима, с обзиром да су одговорне за планирање и уређење простора, уређење грађевинског земљишта, уређење и одржавање улица и саобраћајница, паркова, зелених и рекреационих површина, као и за вршење надзора изградње инвестиционих објеката комуналне инфраструктуре. Важно је поменути и остале јавне институције - организације регионалног карактера, као што су: РРА „Златибор“, РСД „Дубоко“, Здравствени центар Ужице, Завод за јавно здравље Ужице, РТО Регије Западне Србије, Историјски архив и Народно позориште из Ужица.



Табела 7: Приказ јавних комуналних предузећа по општинама

ЈАВНА КОМУНАЛНА ПРЕДУЗЕЋА	
Ариље	ЈКП „Зелен“
Бајина Башта	ЈКП „12. Септембар“
Косјерић	КЈП „Елан“
	ЈКП „Градска топлана“
Нова Варош	ЈП „3. Септембар“
Пожега	ЈКП „Наш Дом“
Прибој	ЈКП „Услуга“
Пријеполје	ЈКП „Лим“
Сјеница	ЈКП „Врела“
Ужице	ЈКП „Водовод“
	ЈКП „Градске топлане“
	ЈП „Стан“
	ЈКП „Биоктош“
	ЈП „Депонија Дубоко“ (регионално предузеће)
Чајетина	ЈКП „Златибор“

Извор: РРА „Златибор“ 2010.

6.2. Приватизација

Према званичним подацима Агенције за приватизацију, од почетка приватизације у Златиборској области је продато 97 предузећа. Остварени приход од продаје предузећа путем аукције је преко 2,1 милијарде динара. Од продаје путем тендера држава је остварила приход од 47 милиона USD и преко 4.5 милиона EUR. Купци предузећа продатих путем тендера су се обавезали да инвестирају у купљене фирме 48.5 милиона USD и 17.5 милиона EUR, а у социјални програм уложе 24 милиона USD и око 9 милиона EUR.

Поред пет предузећа која су после поништене приватизације отишла у стечај, у стечајном поступку се налази још 12 друштвених предузећа која су била понуђена на продају, али нису продата и 20 предузећа за које није било ни покушаја приватизације.

Ефекти пословања приватизованих предузећа на пословање привреде Златиборске области могуће је сагледати из следећих табела.

Табела 8: Пословање приватизованих предузећа 2002-2009. /раст-пад/-%

	Стална имовина	Капитал	Укупан приход	Укупне обавезе	Добит	Губитак	Кумулир. губитак	Бр. запослених	Бр. предузећа
Златиборска област	23,8	-14,7	32,9	102,5	947,1	-3,8	32,7	-53,8	97
Укупно приватизовано у Републици	5,5	-23,5	18,1	40,9	258,3	75,3	-24,4	-53,7	2430

Извор: Агенција за приватизацију 2009.

Позитивне перформансе приватизованих предузећа су се одразиле, пре свега, кроз повећања њиховог прихода (за 32,9%) и добити (9,5 пута), док се негативне одражавају на смањење укупне запослености (-53,8%) и повећање укупних обавеза приватизованих предузећа (2,5%).

Табела 9: Учешће приватизованих предузећа 2002-2009. у укупној привреди-%

	Стална имовина	Капитал	Укупан приход	Укупне обавезе	Добит	Губитак	Кумулирани губитак	Бр. запослених
Златиборска област	1,0	-0,8	-3,1	1,8	11,8	6,9	13,5	-8,7
Укупно у Републици	-7,0	-6,5	-7,7	-8,6	1,3	-6,9	-8,9	-12,6

Извор: Агенција за приватизацију 2009.

Из наведених података се уочава да су ефекти приватизованих предузећа на целу Златиборску област скромни: раст и текућих и кумулираних губитака, раст укупних обавеза, смањење запослених за 8,7 %, једино је добит приватизованих предузећа повећана за 11,8% у укупној добити Области.

На посебној републичкој листи предузећа које треба реструктурирати, налазе се 3 са територије Златиборске области, који су некадашњи носиоци развоја.

Табела 10: Реструктурирање стратешких предузећа у Златиборској области

Предузеће	Општина	Делатност	Метод
Корпорација „ФАП“ а.д. Прибој у реструктурирању	Прибој	Производња камиона и специјалних возила	Реструктурирање - тендер
Предузеће за професионалну рехабилитацију и запошљавање особа са инвалидитетом „БУДУЋНОСТ“	Ужице (Севојно)	Остали социјални рад, без смештаја	Реструктурирање у току
АД "БУДИМКА"	Пожега	Производња сокова од воћа и поврћа	Реструктурирање у току

Извор: Агенција за приватизацију 2009.

7. Привреда Златиборске области

Привреду Области карактеришу развијена металска индустрија, грађевинарство, трговина, пољопривреда и шумарство. Развијен је сектор финансијских услуга, транзитног туризма и занатства. У металској индустрији најзначајнији су полупроизводи од бакра и алуминијума и производи наменске индустрије. У грађевинарству су заступљене све делатности од високоградње, нискоградње до завршних занатских производа. На подручју Области, у пољопривреди, најзначајнији су потенцијали за развој воћарства (малина, јабука и шљива).

У погледу техничко-технолошког нивоа привреде, Златиборска област је врло карактеристична. Учешће делатности са ниском технологијом је 20,1%, док тај проценат на нивоу Републике износи 36,4%. Учешће делатности са средњом технологијом је 57,1% (у Републици 45,4%), а са високом 22,8% (у Републици 18,3%). Привреда Златиборске области је извозно оријентисана и у сполно-трговинском промету бележи суфицит. У извозу доминирају производи прераде обојених метала (алуминијум и бакар), воће, производи наменске индустрије (војна и спортска муниција) и готови текстилни производи. У погледу учешћа МСП сектора, Златиборска област спада у групу области са средњим учешћем, а општина Чајетина спада у групу општина са динамичним развојем овог сектора. Ово привреди Златиборске области даје могућност унапређења опште конкурентске способности. Према подацима Републичког завода за статистику, међу најуспешнијим и најрентабилнијим предузећима – носиоцима развоја Републике, налазе се три пословна система из Области („ТЦК“ а.д., Косјерић, „Јединство“ а.д., Ужице и „Путеви“ а.д., Ужице).

7.1. Привредне делатности

У периоду после Другог светског рата дошло је до наглог развоја индустрије у Региону, тако да је данас водећа делатност у привреди индустрија. Најзначајније индустријске гране су: обојена металургија, металска индустрија, производња саобраћајних средстава, текстилна индустрија, производња електричне енергије, дрвопрерађивачка индустрија, индустрија грађевинског материјала и грађевинска оператива, хемијска индустрија, прехранбена индустрија, индустрија коже и обуће, графичка индустрија и друге индустријске гране које запошљавају око 75.000 радника.

Након девет транзиционих година индустрија је и даље водећа привредна делатност. У структури новостворене вредности (БДВ) нефинансијског сектора индустрија и грађевинарство учествују са чак 80%, услуге са 17,8% и пољопривреда са 2%. У прерађивачкој индустрији у 2009. је у 789 предузећа запослено нешто више од 15.000 радника, што је 55% укупно запослених у привреди Златиборске области.

У структури прерађивачке индустрије највише запошљава металска индустрија (основни метали и метални производи) 23,8%, текстилна индустрија (текстилна предива и тканине и одевни предмети и крзно) 19,6%, моторна возила и приколице 12,9% и прехранбена индустрија 10,8%. Највећу новостворену вредност ствара металска индустрија 25,3%, индустрија неметала 21,4% и прехранбена индустрија 10,6%. Чак 52,1% укупне добити прерађивачке индустрије је у индустрији неметала и 11% у прехранбеној индустрији, док највеће губитке праве прехранбена индустрија 43,1%, индустрија намештаја 12,5% и машине и уређаји 11,4%.

Стање привреде Златиборске области у 2009. могуће је сагледати из наредних табела и графикана.

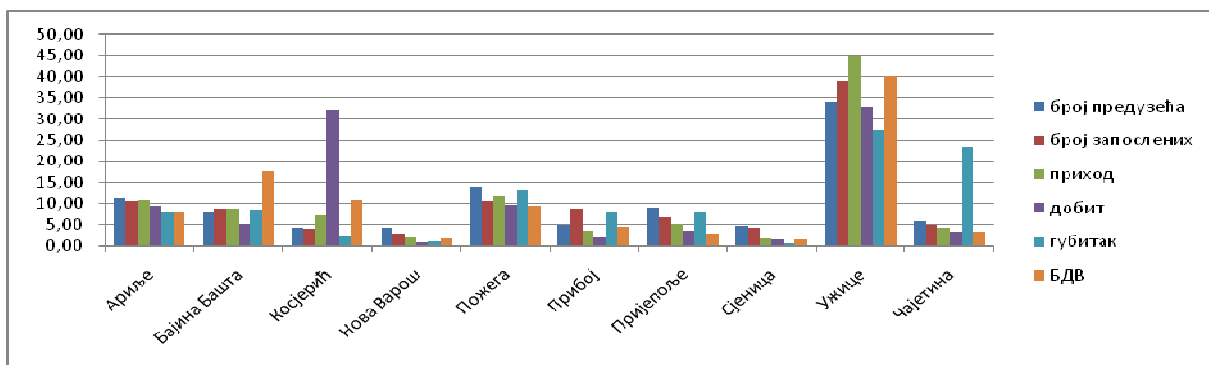
Табела 11: Економска снага Златиборске области 2009.

	бр. предузећа	бр. запослених	приход	добит	губитак	БДВ*
Србија	100,00	100,00	100,00	100,00	100,00	100,00
Златиборска област	2,52	2,68	1,73	2,10	0,97	2,37
Ариље	0,28	0,28	0,19	0,20	0,08	0,19
Бајина Башта	0,20	0,23	0,15	0,11	0,08	0,42
Косјерић	0,10	0,11	0,13	0,68	0,02	0,25
Нова Варош	0,11	0,08	0,03	0,02	0,01	0,04
Пожега	0,35	0,28	0,20	0,20	0,13	0,22
Прибој	0,13	0,24	0,06	0,04	0,08	0,11
Пријеполје	0,23	0,18	0,09	0,07	0,08	0,07
Сјеница	0,12	0,11	0,03	0,03	0,01	0,03
Ужице	0,86	1,04	0,78	0,69	0,27	0,95
Чајетина	0,15	0,13	0,07	0,07	0,23	0,08

* БДВ се односи на нефинансијски сектор (колоквијално реални сектор или привредни)

Извор: АПР 2009.

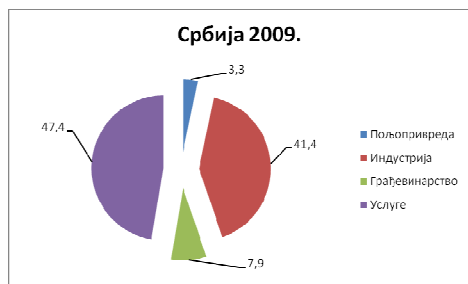
Графикон 1: Економска снага општина у Златиборској области 2009.



Извор: АПР 2009.

Структура привреде Области 2009. у поређењу са Србијом, да се види из следећих графикана.

Графикон 2: Структура новостворене вредности у привреди 2009.



Извор: АПР 2009.

У Златиборској области индустрија и грађевинарство учествују у БДВ више од 80%.

7.2. Индустијска производња

Поред транзиционих проблема глобална криза је оставила велике економске последице на привреду Златиборске области. Док је транзициони пад запослености износио 39% (скоро 20.000 запослених мање у 2008. у односу на 2001. годину), глобална економска рецесија је утицала на додатни пад од 5% (2009/2008) или за 2.500 радника. Ефекте глобалне рецесије показује и смањење броја предузећа у 2009. години за 2,2% (50 предузећа мање у 2009 у односу на 2008.).

Табела 12: Број предузећа 2001-2009.

2000.	2008.	2009.
1.772	2.307	2.257

Извор: АГР 2009.

Транзиција је највише погодила Нову Варош, Прибој, Пријеполје, Сјеницу и Ужице, док се глобална рецесија највише одразила на пад запослености у 2009, години на општину Пријеполје.

Табела 13: Индикатори регионалне развијености индустријске производње у Србији 2009.

Регион/област	Густина запослености у индустрији ¹	Коефицијент значаја индустрије ²	Коефицијент индустријализације ³	Индекс релативне густине прерађивачке индустрије ⁴	Индекс релативне густине индустрије ⁵
Република Србија	5,0	41,8	6,0	1,0	1,0
Београдски регион	33,8	24,7	6,7	1,2	2,1
Регион Војводина	5,4	45,7	5,9	0,7	1,2
Регион Шумадија и Западна Србија	4,7	59,9	6,0	0,6	0,8
Златиборска област	2,8	60,7	5,8	0,5	0,6
Регион Јужна и Источна Србија	3,2	58,2	5,0	0,4	0,6

¹ Однос броја запослених у сектору индустрије на одређеној територији.

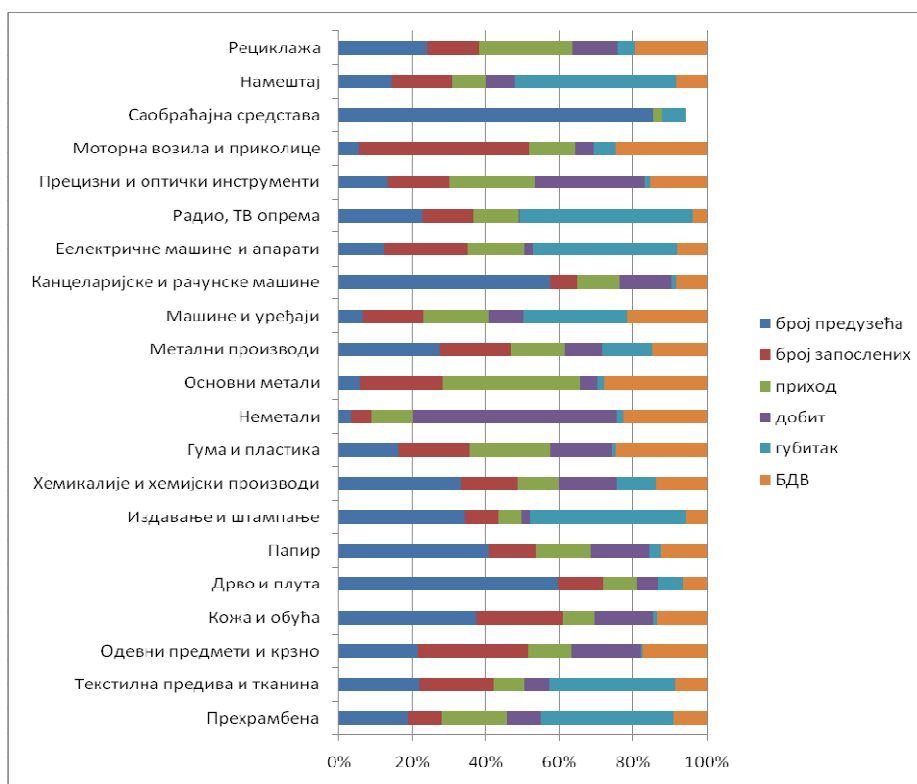
² Однос броја запослених у сектору индустрије у односу на укупан број запослених у привреди.

³ Однос броја запослених у сектору индустрије и броја становника.

^{4/5} Односи збира учешћа броја запослених и прихода у прерађивачкој, односно у укупној индустрији, у односу на Србију и збира учешћа у површини и броју становника.

Извор: РЗР 2009.

Графикон 3: структура прерађивачке индустрије Златиборске области 2009.



Извор: АПР 2009.

7.3. Спољнотрговинске карактеристике

Обим спољнотрговинске размене Региона је у 2008. години достигао ниво од 1.218 милиона USD, што у односу на исти период предходне године чини повећање од 8.5%. Стопа раста извоза је далеко изнад стопе раста увоза тако да је позитиван салдо у овом периоду износио 121 милион USD, што чини повећање од 212% у односу на исти период 2007. године. Доминантно место у структури спољнотрговинске размене има град Ужице чије је учешће 71% укупне размене Региона са иностранством. Значајно место заузимају општине Ариље и Пожега. Општине Косјерић, Нова Варош и Прибој имале су негативан спољнотрговински салдо.

У структури извоза и даље су најзаступљенији сектори производње метала и металних производа, производње прехранбених производа и пића, машина и уређаја, производа наменске индустрије, текстила и текстилних производа - 76.9% укупног извоза. За спољнотрговински биланс велики значај има извоз пољопривредно прехранбених производа (посебно малине) у коме је Златиборска област у 2009. години остварила суфицит у износу од 71,4 милиона USD (покривеност увоза извозом 646,48%). У структури увоза доминирају метали и метални производи, продаја и оправка моторних возила, производња текстила и текстилних производа, дрво и производи од дрвета, пластичне масе и производи од пластике -71.2% укупног увоза. Ако структуру спољнотрговинске размене посматрамо према врсти роба, највеће учешће имају алуминијум и бакар и то 57.5% укупног извоза и 54.5% укупног увоза Региона.

Предузећа са подручја Региона највише су извозила у Немачку, Италију, Црну Гору, Словенију и БиХ (60% укупног извоза) и са овим земљама је остварен значајан суфицит у размени (290.5 милиона USD). Највише робе је увезено из Руске федерације и Бугарске (48% укупног увоза), а с обзиром да је извоз у ове земље занемарљив, у размени са овим земљама, у 2008. години имали смо, преко 248 милиона долара дефицита.

Земље Европске уније и Републике бивше СФРЈ су најзначајнији партнери у извозу (86% извоза), а земље у транзицији Централне и Источне Европе и земље ЕУ у увозу (79% увоза).

Са земљама ЕУ је у овом периоду остварен суфицит у размени у износу од 277 милиона USD, а са земљама бивше СФРЈ 84 милиона USD, док је са земљама у транзицији Централне и Источне Европе остварен дефицит у размени од 250 милиона USD.

Табела 14: Покривеност увоза извозом (у %)

	2006.	2007.	2008.	2009.
Република Србија	48,8	47,6	47,9	53,4
	100,0	100,0	100,0	100,0
Златиборска област	224,9	231,8	252,3	249,4

Извор: РЗС 2009.

7.4. Зараде

Нето зараде у целој Златиборској области су на веома ниском нивоу, просечно на око 2/3 републичког просека. Осим самог града Ужица (нето-зараде су 57,4% изнад просека Републике) и општине Косјерић (38,5% изнад републичког просека) у свим општинама су просечне нето зараде јако ниске. Најниже су у најнеразвијенијим општинама Сјеница и Пријепоље.

Табела 15: Нето зараде 2009.

	Ниво РС=100%	Ниво ЗО=100%
Република Србија	100,0	
Златиборска област	68,9	100,0
Ариље	68,3	99,1
Бајина Башта	59,7	86,7
Косјерић	95,4	138,5
Нова Варош	51,2	74,3
Пожега	56,8	82,5
Прибој	52,0	75,6
Пријепоље	40,2	58,4
Сјеница	36,1	52,4
Ужице	108,4	157,4
Чајетина	65,3	94,8

Извор: РЗС 2009.

7.5. Пољопривредна производња

Пољопривредна производња развијена је у складу са природним одликама Златиборске области, а у односу на могућности, ипак недовољно развијена. Највише је заступљено воћарство (шљива, јабука и јагодичасто воће), сточарство (говедарство и овчарство) и ратарство (кромпир).

Најразвијеније делатности у агроиндустрији су: прерада воћа замрзавањем, кланична индустрија, прерада меса и производња сувомеснатих производа, производња: млека и млечних производа, ракија са заштићеним географским пореклом, лековитог биља и шумских плодова, а постоје капацитети и за производњу сокова, воћних сирупа, џемова, мармелада, компота и прерађевина од поврћа.

У сточарству, већина приватних фарми има мале поседе, при чему доминирају газдинства величине 3-5 ха. Постојећи прерадни капацитети су слабо искоришћени (20-30%). Златиборска област има

велики удео у укупном броју говеда и оваца у Србији (9,5%). Број регистрованих пољопривредних газдинстава је у сталном порасту.

Пољопривредно земљиште. Пољопривредно земљиште обухвата 340.101 ха површине подручја. Од тога, на ораничне површине отпада 21%, воћњаке 6%, ливаде 30% и пашњаке 43%. Највећу површину под воћњацима има општина Пожега (3.672 ха), затим Ариље (3.473 ха), и Бајина Башта (3.059 ха). Остале општине бележе и до 50% мању површину под воћњацима у односу на водеће општине. Најмању површину под воћњацима има Нова Варош (свега 730 ха).

Пољопривредна газдинства. Према попису из 2002. године, на посматраној територији је регистровано 15.016 газдинстава, од чега 6.958 газдинство са једним индивидуалним пољопривредником, 5.435 газдинстава са по два индивидуална пољопривредника, 1.724 са по три, и 899 газдинстава са по четири индивидуална пољопривредника. Према званичним статистичким подацима, највећи број пољопривредних газдинстава је заступљен у Бајиној Башти (2.440), док је тај број најмањи у Прибоју (718).

Златиборска област је позната по производњи:

- Воћа одличног квалитета (јагодасто - малина, купина, боровница; јабука; шљива)
- Сувомеснатих производа (говеђа и свињска пршута, ужичка сланина и кобасица, стеља и пастрма)
- Говеђег и јагњећег меса
- Производа од планинског млека (златарски сир, ужички кајмак, паприка у павлаци, сјенички сир)
- Кромпира (семенски и меркантилни)
- Воћних ракија (бајинобаштанска клековача, нановача, препеченица)
- Лековитог биља
- Шумских плодова (печурке, јагода, боровница)
- Квалитетних пчелињих производа (шумски и ливадски мед) и
- Поточне и калифорнијске пастрмке

У циљу очувања изворности производа, од стране Регионалне привредне коморе, Окружног задружног савеза Ужица и произвођача овог региона, утемељен је колективни жиг квалитета изворних пољопривредних производа - IN NATURA.

Регион је посебно познат по значајној производњи малина врхунског квалитета. Годинама се производња креће око 35.000 до 40.000 тона, што чини око 40% производње у Србији. Постојећи прерадни капацитети задовољавају потребе производње. 2009. године је заштићено име порекла - „Ариљска малина“. Највећи проблем ове производње је низак степен прераде и неусклађеност са стандардима производње. Последњих година су интензивирани покушаји значајнијег пласмана свежег воћа на тржиште, а посебно јабуке, шљиве и боровнице.

На територији Златиборске области, 31 годину у назад, организује се Пољопривредна изложба у Пожеги, која је први пут отворена давне 1967. године и од тада, са мањим прекидом током '90-тих, представља једну од најзначајнијих регионалних смотри пољопривредног карактера у земљи. Њена организација се одвија уз подршку ресорних министарстава пољопривреде и просвете.

На подручју општине Чајетина и града Ужица (Мачкат и Качер) познати су произвођачи сувомеснатих производа произведених на традиционалан начин и изванредног квалитета. Сваке године у Мачкату се одржава сајам ових производа, који је и својеврсно такмичење, уз могућност њихове дегустације.

Годишњи капацитет у производњи рибе је око 750 тона. Значајни рибањаци у Области се налазе у: Перућцу, Међуречју, Рачи, Белој Реци, Дражевићима, Гостиљу, Љубишу, Сечој Реци, Равнима, Потпећу и Крушчици.

Годишња производња млека у Региону креће се око 130 милиона литара, а учествује 8 % у производњи Републике. Дневни капацитет прераде млека је око 50.000 литара. Већи део производње



чини производња пастеризованог млека и кисело млечних производа, а у новије време паприка у павлаци, трапист и кајмак.

Регион је познат по традиционалној производњи воћних ракија (посебно шљивовице). Неколико предузећа се, на територији Области, веома успешно бави овом врстом прераде воћа.

С обзиром на то да је у нашој Области очувана природна средина, постоје велике количине чисте пијаће воде. На неколико извора природне воде за пиће изграђени су капацитети за флаширање воде, која се пласира на домаће, а све више и на страно тржиште.

Очувана природна средина, ниво развоја пољопривреде, конфигурација терена, као и постојећи производни и прерађивачки капацитети, више су него погодни за развој органске производње. Постојећи и потенцијални ресурси који говоре у прилог овоме су: велика заинтересованост прерађивача и откупљивача органских производа (пре свега меса и воћа) из Области, пораст броја регистрованих произвођача на територији Области, образовни смер у Пољопривредној школи у Пожеги, постојање задруге за органску производњу у Ужицу и др.

„Центар за дораду и производњу шумског семена“ који послује у оквиру ШГ „Ужице“ стационаран је у Пожеги и представља најквалитетнију фабрику за дораду и складиштење шумског семена у ЈИ Европи. Центар има годишњу производњу од око 20 милиона квалитетних садница четинара, лишћара и воћкарица, омогућујући Србији извоз садног материјала.

7.6. Туризам у Златиборској области

Повољан географски положај, шареноликост природних карактеристике, богат фонд културно-историјских споменика, традиционално гостопримство итд. погодују развоју туризма.

Материјалну базу туризма, поред саобраћајница и саобраћајних средстава, чине смештајни и угоститељски капацитети без којих није могуће развијати туризам ни на једном подручју.

Смештајни капацитети Области чине 20% категорисаних лежајева у Држави, са тренутном понудом од 17.000 лежајева у основном и комплементарним капацитетима (Пословни план Туристичке дестинације Златибор-Златар).

Највећи број лежајева, а самим тим и највећи број објеката, лоциран је на планини Златибор, и то у туристичком центру Краљеве Воде. Чак две трећине укупних смештајних капацитета Области изграђено је у овом планинском центру (Пословни план Туристичке дестинације Златибор-Златар). Значајан капацитет налази се у хотелској, али и у понуди дечјих и студентских одмаралишта, приватних вила и апартмана.

Према броју лежајева, следе општине Бајина Башта и Ужице са око 1.400 укупних смештајних јединица. У Бајиној Башти, највећи број лежајева налази се на Тари, у склопу Војне установе „Тара“, тј. у хотелима „Оморика“ и „Бели Бор“, а налазе се на туристичким локалитетима Калуђерске баре и Радмиловац. Значајни носиоци туристичке понуде су и Дечје одмаралиште на Митровцу, хотел „Језеро“ на Перућцу и хотел „Дрина“ у Бајиној Башти. У Ужицу условно постоји суперконцентрација хотелског смештаја у градској зони, док су значајни капацитети лоцирани у Мокрој Гори (у оквиру музејско-туристичког комплекса Шарганска осмица), Кремнима и Белој Земљи. На следећем месту по броју лежајева је подручје планине Златар (око 700 лежајева), при чему су носиоци смештајне основе хотели „Панорама“ и РХ центар „Златар“ (у свом склопу поседују скоро 90% смештајне основе општине Нова Варош).

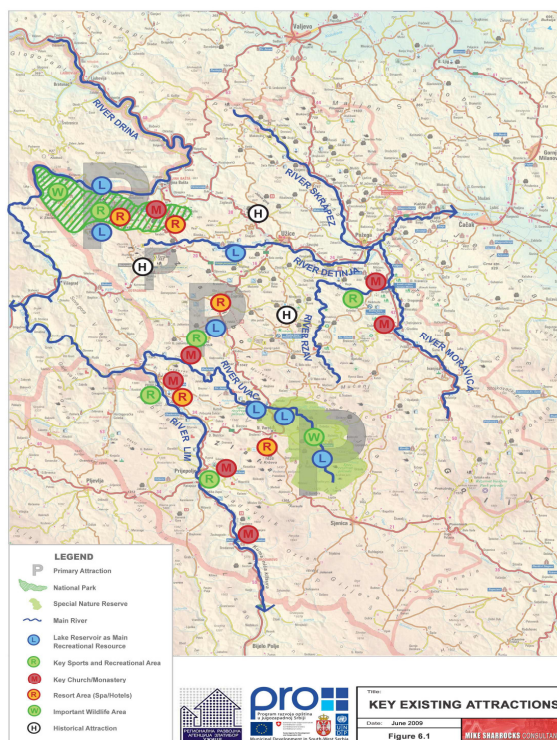
Далеко иза ових општина се налазе општине Пријепоље, Прибој, Косјерић, Пожега, Ариље и Сјеница (у просеку имају мање од 400 лежајева по општини). Смештајни капацитети су лоцирани углавном у урбаним срединама, али и у близини природних (Прибојска и Височка бања, Сопотница, планинарски и ловачки домови), или културно-историјских целина (Манастир Милешева, спомен комплекс на Јабучи).

Међу субјектима који учествују у унапређењу и промоцији туризма и туристичких потенцијала Области, истичу се Туристичка организација регије Западна Србија, туристичке организације општина, Одбор за туризам Регионалне привредне коморе – Ужице и РРА „Златибор“. Међу осталим организацијама које директно учествују у туристичкој привреди Области, значајно место заузимају туристичке агенције, Еко фондови, Удружење туристичких водича Златиборске области као и низ



невладиних организација и удружења грађана, чија основна активност није директно везана за туристичка кретања, али својим деловањем доприносе обогаћивању садржаја боравка локалног становништва и туриста.

Карта 7: Туристички потенцијали Златиборске области



Извор: PPA „Златибор“ 2009.

8. Мала и средња предузећа и предузетници у Златиборској области

На подручју Златиборске области, на крају 2009. године, је пословало 2.258 привредних друштава и 10.475 предузетничких радњи. Процент учешћа предузећа Области у укупном броју предузећа у Србији је 2,52%, док је код радњи тај проценат 5,63%. Од укупног броја привредних субјеката Области, 78% чине радње, 6% мала и средња предузећа, а 16% велика предузећа.

Табела 16: Предузетништво – структура броја предузећа у 2009.

	Укупно	Предузетници	Микро	Мала	Средња	МСПП	Велика
Златиборска област	12.733	10.475	1.838	314	86	12.713	20

Извор: РЗР 2009.

Уколико посматрамо пословање малих и средњих предузећа и предузетничких радњи у основним секторима привреде у Златиборској области, највећи проценат малих и средњих предузећа (78%) послује у терцијарном сектору, док мањи проценат обухвата секундарни (18%) и примарни сектор (4%).

Постојеће пословно окружење још увек није довољно стабилно за пословање малих и средњих предузећа, која најчешће имају проблем са ликвидношћу, профитабилношћу и конкурентношћу. Ови проблеми су нарочито изражени у условима светске економске кризе, присутне и у Златиборској области, али и услед присуства сиве економије, нелојалне конкуренције и валутних ризика. МСП

сектор суочава се са бројним проблемима да опстане у тржишној утакмици, задржи запослене и нормално привређује. Неповољан пословни амбијент у Области успорио је процес оснивања привредних друштава, тако да је, према подацима из Агенције за привредне регистре, у 2009. години на територији Златиборске области основано 185 привредних друштава и 1561 предузетничка радња. Новооснована привредна друштва чине 6,59% од укупног броја привредних друштава Области. Према истом извору, из Регистра су у 2009. години обрисана 74 привредна друштва и 1577 предузетничких радњи.

Што се тиче програма за развој пословних инкубатора и кластера, у Златиборској области је основан Бизнис инкубатор центар у Ужицу, док је у плану и отварање инкубатора у Прибоју (уз финансијску подршку НИП-а). Поред тога, постоје различите иницијативе за развој кластера, јер је омогућена директна финансијска подршка Министарста економије и регионалног развоја.

Кредитна политика у функцији регионалног развоја спровођена је, у протеклом периоду, углавном преко Фонда за развој Републике Србије. Она је подразумевала финансирање МСП сектора по условима повољнијим од тржишних, као и одобравање микро кредита и кредита за незапослене који своју отпремнину улажу у покретање новог бизниса („start-up“ кредитирање). Укупна одобрена кредитна средства по овој линији за Златиборску област у 2010. години, износе 67.800.000,00 динара, што чини 3,9% од укупно издвојених средстава намењених за овај вид кредитирања и омогућује отварање 116 нових радних места.

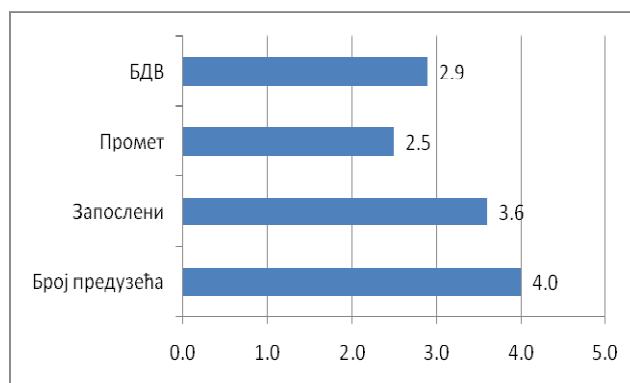
Табела 16: Предузетништво – структура броја запослених у 2009.

	Укупно	Предузетници	Микро	Мала	Средња	МСПП	Велика
Златиборска област	41.225	12.858	3.605	6.612	8.273	31.348	9.877

Извор: РЗР 2009.

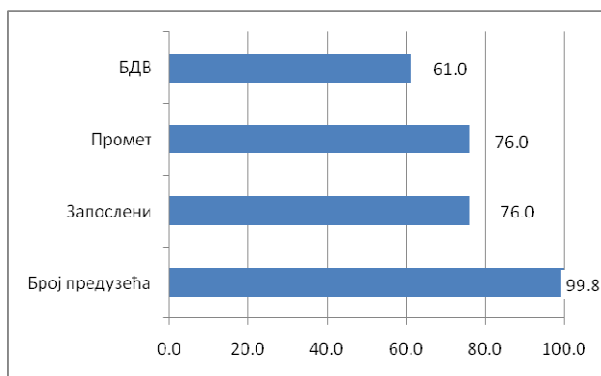
У макро региону Шумадија и Западна Србија, Златиборска област има најразвијенији предузетнички сектор. Сектор малих и средњих предузећа и предузетника у Златиборској области има највећа учешћа у погледу броја предузећа, броја запослених, промета и новостворене вредности од свих осталих области у региону.

Графикон 4: економска снага предузетништва Златиборске области у Србији 2009.



Извор: РЗР 2009.

Графикон 5: Економска снага предузетништва у Златиборској области 2009.



Извор: РЗР 2009.

9. Запошљавање и тржиште рада

У периоду 2000-2009. година, у Области се бележи пад запослености. Године 2000. у Области је било 79.272 запослена, да би се тај број у 2007. години спустио на 75.021, а у 2008. на 67.117. Од тога, у 2000. години, 70.359 лица је било запослено у предузећима, задругама, установама и организацијама, док је 8.913 било запослено као предузетник или код предузетника. Године 2007. у првој групацији је било запослено 53.320, а у другој 21.207 радника. Овај однос је у 2008. години, био 47.836 запослених у првој групацији, а 19.281 у другој. Евидентним повећањем броја запослених код предузетника није се могао апсорбовати пад запослености у предузећима, задругама, установама и организацијама који је у периоду 2000-2009. године износио 31.436.

Укупан број запослених радника у Области, на крају 2009. године био је 67.045 и представљао је 3,54% од укупног броја радника у Србији. У приватним сектору ради 18.106 радника, што чини 27% од укупног броја запослених у Области. У односу на претходну годину у свим областима је забележено смањење броја запослених у сектору МСПП, осим у Златиборској области где је број запослених повећан за 56,8%.

Посматрајући кретање броја запослених у Области у корелацији са бројем незапослених лица, било би логично очекивати да се смањењем броја запослених повећава број незапослених на евиденцији Националне службе за запошљавање, међутим то није случај.

У периоду 2000-2003. године, са падом броја запослених долази до повећања броја незапослених на евиденцији Националне службе за запошљавање. Међутим, ово није случај и са периодом 2006-2009. године када пад броја запослених прати пад броја незапослених лица.

Године 2009. стопа незапослености у Области је износила 30,82%, а формирана је на значајно нижем нивоу запослености и незапослености (нпр. при приближно истој стопи незапослености, 2002. године је било 79.272 запослена и 36.152 незапослена лица, док је 2009. године број запослених износио 65.772, а незапослених 36.632).

Према старосној структури, у Области се уочава пад броја незапослених старости 19-30 година, старосна група 31-40 година у укупном броју незапослених учествује са 25%, старосна група 41-50 година бележи стални раст (16,5% у 2002. години и 25,8% у 2008. години) у укупном броју незапослених, док старосна група од 50 година и више осцилира у броју од 17,8-24,1% од укупног броја незапослених.

Учешће корисника новчане накнаде за случај незапослености у укупном броју незапослених, креће се у интервалу од 9-12%, од чега је највећи број лица корисника новчане накнаде по основу технолошког вишка.

Према укупној незапослености на посматраном подручју, прво место заузима град Ужице (18,4%), а прате га општине Пријеполје (18,2%) и Прибој (18,1%). Учешће општине Сјеница је 14%. На подручју Златиборске области је током 2009. године оглашено 25.822 слободна радна места, од чега је 38,6% оглашено у Ужицу (9.968), а по 11% оглашених радних места бележе Пожега и Пријеполје. Општине

Прибој, Пријеполје, Нова Варош и Сјеница у укупној незапослености учествују са 59% док је, с друге стране, оглашено 6.613 слободних радних места (26%).

У структури запошљавања преовлађује ванпривреда, иако запошљавање у привреди бележи раст (42% у 2002. години, 51% у 2008. години).

10. Образовање, стручна обука и унапређење људских ресурса

У односу на укупан број становника у Области, предшколска деца чине 4,43%, с тим да је највеће учешће деце предшколског узраста у Сјеници (5,76%), а најмање у Косјерићу (3,7%).

Предшколске деце има укупно 14.605 (7.475 мушког и 7.310 женског пола), с тим да у 82 предшколске установе на територији Области борави 6.531 корисника.

На основу расположивих установа за децу овог узраста јасно се види да постоји недостатак истих, и да више од половине предшколске деце у свакој општини Златиборске области остаје неуписано у предшколске установе. Тај проблем је нарочито изражен у општинама Нова Варош и Пожега у којима не постоје установе за децу у оквиру основних школа. Овај проблем је до скоро имала и општина Косјерић, али га је превазишла завршетком новог објекта Дечјег вртића „Олга Грбић“ и то доградњом постојећег вртића.

На територији Области функционишу 24 средње школе, од којих је шеснаест стручних, седам гимназија и једна средње музичка школа у Ужицу. Медицинска школа Ужице, Пољопривредна школа са домом ученика „Љубо Мићић“ Пожега, Музичка школа „Војислав Лале Стефановић“ Ужице и Уметничка школа Ужице, имају регионални значај као једине школе тог профила на подручју Области.

Укупан број уписаних ученика у школској 2009/10. години, у први разред средњих школа је износио 37.271. У свакој општини Области последњих година забележен је тренд смањења броја ученика у средњим школама.

Поједина образовна подручја су заступљена само у једној школи, нпр. хемија, неметали и графичарство у ТШ „Радоје Љубичић“ Ужице, док су нека подручја, као што су машинство и обрада метала заступљена у свим школама, изузев у гимназијама. На подручју Златиборске области су акредитовани сви програми сем подручја рада хидрометеорологија, док на подручју рада у области шумарства и обраде дрвета није било уписаних ученика.

Школске 2009/10. године, у први разред је уписано 11 деце ометене у развоју, у смеровима: текстил, личне услуге, машинство и обрада метала, хемија, неметали и графичарство, док је у други разред уписано 6 ученика, у смеровима: текстил, машинство и обрада метала, а у трећи разред је уписан један ученик на подручју текстила.

Заступљен је и упис припадника ромске националности, с тим да је њихов број већи у основним (приближно 100 ученика) него у средњим школама, где се укупно у школској 2009/10. години уписало 16 ученика. Образовни систем излази у сусрет маргинализованим групама на тај начин што их уписује преко планираног броја за упис.

У Области постоје две акредитоване високошколске установе:

- Учитељски факултет Ужице (Универзитет Крагујевац) који уписује 120 студената у прву годину. Факултет је акредитован за спровођење наставе на основним академским студијама (први степен), дипломским академским Мастер студијама (други степен) и докторским академским студијама (трећи степен)
- Висока пословно-техничка школа струковних студија Ужице, акредитована је за спровођење наставе на основним струковним студијама

У школској 2007/08. години, на Високу пословно техничку школу се уписало 1.567 студената (703 на буџету), док је Учитељски факултет уписало 599 студената, од тога 426 на буџету. На Високој школи је дипломирало 284, а Учитељском факултету 364 студента.

И поред чињенице да је образовна структура становништва и радне снаге изнад просека Републике Србије, привреда Области се сусреће са проблемом да не може да обезбеди радну снагу у складу са својим потребама. Образовне институције продукују кадрове чија су знања или недовољна или

неприменљива за потребе привреде. Од школа се захтева прилагођавање и динамичније промене у програмима, методама рада и образовним профилима. Сходно новим правцима развоја усмереним на туризам, здравствено рекреативне програме и производњу здраве хране, изградњу депонија и увођење нове праксе управљања отпадом, као потреба се намеће образовање одговарајућих кадрова, како због запошљавања у овим привредним гранама, тако и због едуковања грађана у погледу очувања животне средине.

Међутим, и поред постојања добре базичне инфраструктуре за формално образовање, недостају јој институције за перманентно образовање одраслих. Свест о потреби “доживотног учења” код нашег становништва је на јаком ниском нивоу.

Приликом анализирања расположивих капацитета важно је узети у обзир и старосну структуру становништва. Ако знамо да је старосна структура таква да већину становништва Златиборске области чини радно способно становништво, да је продужен животни век, а наталитет смањен, јасно је да је нужно радити на развијању постојећих људских ресурса ради обезбеђивања услова за економски развој и повећање квалитета живота. Концепт целоживотног учења с обзиром на ове услове, добија додатни смисао и разноврсни облици неформалног учења налазе своје пуно место и сврху.

11. Друштвена нит

11.1. Здравствена заштита

26. јула 1990. године основан је Здравствени центар Ужице са седиштем у Ужицу. Мрежу ЗЦ Ужице чине Дом здравља Ариље, Дом здравља „Евелина Хаверфилд“ – Бајина Башта, Дом здравља „Димитрије Питовић“ – Косјерић, Дом здравља у Пожеги, Дом здравља у Прибоју, Дом здравља у Пријеполу, Дом здравља у Новој Вароши, Дом здравља у Сјеници са стационарима, Дом здравља у Ужицу, Дом здравља у Чајетини, Општа болница у Ужицу са истуреним одељењима у Новој Вароши и Пожеги, Општа болница у Прибоју, Општа болница у Пријеполу, медицинско снабдевање, заједничка служба и истраживачко-развојна јединица.

На подручју Области постоје две *специјалне болнице*. То су Специјална болница за болести штитасте жлезде и болести метаболизма „Чигота“, Златибор и Специјална болница за рехабилитацију „Златар“, Нова Варош.

Године 2008, у овим установама је лечено 1.127 болесника са 20.266 болесничких дана, са просечном дужином лечења од 17,98 дана.

У специјалистичко-консултативној служби интерне медицине СБ „Чигота“ и РХ центра „Златар“, у 2008. години је извршено 18.838 првих прегледа.

Завод за јавно здравље Ужице је самостална здравствена установа која обавља специјализовану превентивно-здравствену делатност на подручју Златиборске области. Завод за заштиту здравља Ужице послује у сагласности са стандардом за систем менаџмента квалитетом JUS ISO 9001:2001 и односи се на цео Завод. Завод је постигао значајне успехе у заштити здравља становништва Златиборске области и унапређења организације здравствене службе и заштите. Планским здравствено васпитним радом подигнут је ниво здравствене културе становништва, а тиме и побољшан квалитет живота.

У области епидемиологије забележен је успех у сузбијању, спречавању и искорењивању заразних болести. Пред овом службом сада су здравствени проблеми модерног друштва, борба са епидемиолошким карактеристикама хроничних масовних незаразних болести и интрахоспиталним инфекцијама.

Микробиолошка и серолошка дијагностика у Заводу поред класичне микробиолошке, оспособљена је за дијагностику хепатитиса, токсоплазмозе и СИДЕ.

У оквиру хигијене и заштите животне средине Завод свакодневно обавља контролу воде за пиће са централних и локалних водовода, базена за купање, загађеност ваздуха као и дистрибуцију чврстих и течних отпадних материја. Контролише здравствену исправност намирница и предмета опште употребе, као и квалитет исхране у установама за образовање деце, ресторанима друштвене исхране и др.



11.2. Социјална заштита

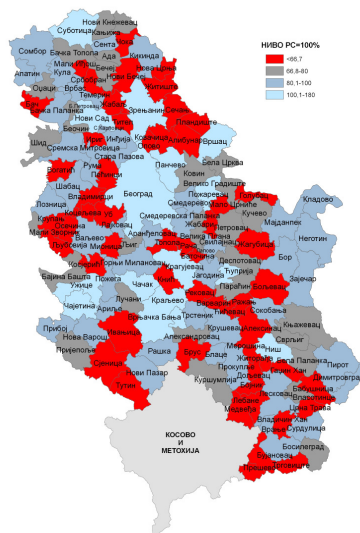
Носиоци социјалне заштите у Златиборској области су Центри за социјални рад, који постоје у свих 10 локалних самоуправа Области и службе Црвеног крста, које постоје у граду Ужицу и општинама Пријепоље и Чајетина. Подаци показују најтежу социјалну слику у Пријепољу где је број корисника социјалне заштите највећи у односу на укупан број становника, док је нешто блажа, али слична ситуација у Прибоју. Највећу корисничку групу на нивоу Области чине одрасла лица.

У општини Пријепоље не постоји ниједна установа која збрињава децу и одрасле иако за то постоји велика потреба. Центар социјалне заштите већ неколико година истиче проблем недостатка смештајних капацитета за социјално најугроженије, у које се, пре свега, убрајају ментално недовољно развијена и душевно оболела лица. У оквиру постојећих болничких капацитета у Пријепољу, постоји могућност за изградњу дневног боравка и стационара за душевно оболела лица, чиме би се социјална заштита ове врсте угроженог становништва у великој мери поправила. Статистички подаци у посматраном периоду показују да у свим категоријама, и код малолетних и код пунолетних лица, долази до повећања броја корисника социјалне заштите, негде чак и 100%. На територији града Ужица у оквиру Центра за социјални рад су током 2008. године радиле две стручне екипе:

- Екипа за заштиту деце и омладине (Тим за заштиту деце и омладине са поремећајима у понашању, Тим за заштиту деце из породица са поремећеним породичним односима и малолетника који ступају у брак, Тим за децу без родитељског старања, ометену у психофизичком развоју и осталих категорија деце и омладине)
- Екипа за заштиту одраслих и старих лица (Тим за заштиту материјално необезбеђених лица и корисника додатка за туђу негу и помоћ, Тим за заштиту одраслих и старих лица.)

Степен социјалне укључености, односно искључености, као посебан композитни индикатор, базиран је на социјално-економској анализи стања у оквиру 4 димензије: (1) депривација у области запошљавања (стопа незапослености); (2) образовна депривација (незавршена основна школа, рано прекинуто школовање и проценат становништва 15+ са завршеном вишом/високом школом); (3) здравствена депривација (број становника по лекару) и (4) стамбена депривација (квадратура стана по становнику и проценат домаћинстава прикључен на канализацију). Највећи степен социјалне искључености у Златиборској области је у општинама Сјеници и Косјерићу, а потом и Пријепољу и Бајиној Башти.

Карта 8: Социјална искљученост 2009.



Извор: <http://www.razvoj.gov.rs/>

11.3 Брига о деци и старима

Брига о деци и старима, премда је део пословања Центара за социјални рад и специјализованих установа (нпр. Дом за децу лишену родитељског старања „Петар Радовановић“) не одговара у довољној мери на потребе деци и одраслима са тешкоћама у развоју и њиховим породицама. Ситуација се додатно компликује када ова деца остану без родитеља, јер програма подршке у овим случајевима нема.

Услуге које се обезбеђују на локалном нивоу служе за решавање егзистенције најсиромашнијих породица, основно збрињавање и социјално укључивање осетљивих појединаца и група, кроз следеће услуге:

- материјална давања из средстава локалних самоуправа
- једнократне новчане помоћи из средстава локалних самоуправа
- помоћ у кући (старим лицима и другим корисницима са смањеним психофизичким способностима)
- куповина личне опреме корисницима приликом њиховог смештаја у установу
- психо-социјална подршка појединцима и групама у ризику

Услуге на нивоу Области имају циљ да одговоре потребама више општина у исто време, поштујући најбољи интерес корисника:

- услуге смештаја у прихватилиште малолетника који су у транзиту
- породични смештај деце (хранитељство)
- породични смештај за одрасле особе (хранитељство)
- збрињавање жртава породичног насиља

Поред пружања здравствене заштите становништву, кроз рад домова здравља и болница, постоји потреба за планирањем појединих услуга и проширењем постојећих капацитета, што се посебно односи на следеће услуге:

- кућна нега (услуга коју пружа патронажна служба домова здравља) омогућује да се здравствена нега пружа непокретним и тешко покретним особама у њиховом дому. У области здравствене заштите потребно је дати већу могућност за рад патронажној служби на терену, у смислу опреме и кадрова, што би омогућило бољу покривеност пацијената, територијално и бројчано
- недостатак локалних дневних болница за психијатријске болеснике, што доводи до измештања болесника из природног окружења и њиховог смештаја у институције затвореног типа.

12. Квалитет живота у Златиборској области

На подручју Златиборске области постоје бројне установе културе које својим свакодневним активностима доприносе обогаћивању живота становништва кроз бројне културне и спортске садржаје. То су:

- *Музеји* - на подручју Златиборске области постоји један регионални музеј надлежан за осам општина ЗО - Народни музеј Ужице, и још 4 музеја на територији општине Чајетина, Пожега, Прибој и Пријепоље.
- *Галерије* - на територији Области функционишу 3 градске галерије (Ужице, Пожега и Ариље), а у оквиру Института за штитасту жлезду и метаболизам на Златибору постоји галерија у којој се, поред изложби уметничких дела, организују концерти и књижевне вечери. Градска галерија у Ужицу је оснивач и организатор међународног графичког бијенала "Сува игла".
- *Позоришта /биоскопи/домови културе* - једино позориште на територији Области је Народно позориште Ужице. Што се тиче осталих општина, позоришне представе се изводе у домовима културе, који имају мултифункционалну улогу јер се у њима организују пројекције филмова,



изложбе, концерти, приредбе, фестивали и остале културне манифестације. У Ужицу је 2007. године почео са радом обновљени Биоскоп „АРТ“, који располаже са 237 места у две савремено опремљене сале. Према статистичким подацима, на територији Области функционише 7 биоскопа. На територији Области постоји и Историјски архив са седиштем у Ужицу и представља институцију регионалног карактера.

Спортско рекреативни садржаји - Захваљујући природним условима и развијеном туризму, постоје значајни капацитети за рекреацију и бављење спортом. Основу развоја мреже рекреативних простора представљају природне и створене вредности које се сагледавају као потенцијал за развој, условљавајући локацију, врсту, начин коришћења, уређења и опремања простора.

Спортски клубови редовно почињу спортске припреме на Златибору, Тари, Златару, Ивањици, где се лети организују и бројни кампови кошарке, фудбала, одбојке, тениса, каратеа, а зими пружају одличне могућности за скијање и зимске спортове. У планинским центрима постоје уређене бициклистичке, пешачке и озонске стазе. Река Дрина пружа изванредне услове за припреме и рекреацију пливача, једриличара, сплавара и других спортова на води. Лов и риболов су традиција овог краја.

Ресторани - Туризам као веома важан сегмент привреде овог краја представља грану која даје могућност за развој целе друштвене заједнице. Захваљујући развијеном туризму, угоститељска понуда је веома разноврсна. Највише ресторана послује на подручју општине Чајетина, односно на Златибору - 61, у граду Ужицу 19, а у осталим општинама Области: Ариље - 5, Нова Варош - 22, Прибој - 9, Пријеполје - 18, Бајина Башта -10, Косјерић - 5, Пожега - 5 и Сјеница - 5.

ПРОЦЕНА СРЕДЊОРОЧНИХ ПОТРЕБА ЗЛАТИБОРСКЕ ОБЛАСТИ

Преглед стања и достигнутог нивоа социо-економског развоја Златиборске области у целини, као и појединачних општина имао је за циљ да створи основу за дефинисање Стратегије развоја Области која ће омогућити да се на најбољи начин искористе „територијални“, људски и социјални капитал Области и општина и да се у њиховом садејству створи синергетски ефекат који ће омогућити конкурентско диференцирање Области у односу на друге регије.

Спроведена анализа за сврху има обезбеђење неопходних улазних информација за валоризацију али и очување ресурса Области, креирање повољније инвестиционе климе на територији Области, јачање административних капацитета и развој јавних институција, елиминисање инфраструктурних баријера, а све у функцији подизања потенцијала за убрзани социо-економски развој Златиборске области.

Анализа потенцијалних компаративних снага, предности, конкурентске позиције Области и дефинисање развојних приоритета заснивана је на његовим кључним карактеристикама:

1. Простор Златиборске области, премда географски чини целину, знатно је фрагментисан, насеља и становништво релативно раштркани, а поједини његови делови и насеља недовољно саобраћајно међусобно повезани, тако да је степен интегрисаности овог подручја релативно низак. Повезаност и интеграција је боља унутар северног дела, који обухвата Ариље, Бајину Башту, Чајетину, Косјерић, Пожегу и Ужице, а мања у нововарошком, прибојском, пријеполском и сјеничком крају.
2. У Области је знатан број природних добара и површина под заштитом, што изискује, са једне стране адекватну заштиту животне околине, а са друге стране не искључује развој привредних потенцијала, уз неопходност увођења савремених технологија које испуњавају високе еколошке стандарде.
3. Природна ресурсна база од републичког значаја, нарочито воде и шуме (250.000 ха шумског земљишта) са великим потенцијалом за експлоатацију дрвне масе, шумских плодова (лековитог биља, печурака и др.), ловне дивљачи итд. великим делом је недовољно искоришћена. Златиборска област је шумом најбогатија област у Републици, учествује са



- 14% у укупној површини шумског земљишта Србије и поседује добру сировинску основа за развој дрвнопрерађивачке индустрије.
4. Од природних ресурса, знатније су искоришћени потенцијали за развој пољопривреде и туризма, иако недовољно за поједине пољопривредне и туристичке секторе у оквиру тзв. “одрживе пољопривреде” и “одрживог туризма”.
 5. Богатство водом: подземне воде, извори, врела, језера, а нарочито брзи речни токови показују да постоје значајни хидроенергетски потенцијали који нису у потпуности искоришћени. Управо зато су, од 6 могућих нових хидроелектрана на територији Србије, две планиране на овом региону (Ђетиња и Бродарево), док је 196 локација у Области мапирано за изградњу мини хидроелектрана.
 6. Високо извозно оријентисана привреда постојано бележи суфицит у размени са иностранством. Располовиви капацитети привреде Области пружају могућност за већи ниво спољно-трговинске размене и развијање алтернативних облика сарадње (дугорочну кооперацију, инвестициона улагања, мешовита предузећа и сл).
 7. Историјски, овај крај био је важно раскршће трговинских путева и најкраћа веза тзв. Западног Балкана са Истоком, а тако и Истока са Западом. Овуда пролази пруга Београд-Бар (чији потенцијали су искоришћени само мањим делом), као и неколико важних магистралних и регионалних путева у правцу Јадрана и границе са БиХ. Иако се налази по страни од главне осовине развоја Србије (коридор 10), прикључен на секундарну (Дринско'-Моравска осовина развоја), Златиборска област има веома важан гео-стратегијски положај кроз који пролази Коридор 11, унакрсни саобраћајни коридор који спаја Коридор 5а, 10 и 11.
 8. Како би Златиборска област могла што боље користити своје компаративне предности, које представљају њену конкурентску способност у националној и међународној економској, политичкој, културној и другим утакмицама, неопходно је да се обнови један део њеног територијалног капитала који је крајем прошлог века значајно уништен. Са друге стране, Област симултано мора развити и одговарајуће аранжмане за сарадњу са другим подручјима, како би се повећала заједничка корист.
 9. Релативно квалитетан тзв. “људски/хумани капитал” и “социјални капитал” уз пораст, иако још увек недовољан, тзв. институционалне оспособљености (“капацитета”) управе и других јавних служби у најновијем периоду омогућава перманентан развој Области.

Решавање сложених развојних проблема претпоставља премисе засноване на постојању плурализма циљева. Од есенцијалне важности је сазнати који су све циљеви у постојећим условима реални, колико је који циљ користан, који је циљ равнотежан и како се може остварити у пракси. На ова суштински важна питања може да оговори једино SWOT анализа. SWOT анализа је коришћена као методолошки оквир за сагледавање реалности и потенцијала Златиборске области како би се у процесу стратешког одлучивања што мање грешило.

SWOT АНАЛИЗА ЗЛАТИБОРСКЕ ОБЛАСТИ

СНАГЕ:

- Извозно оријентисана прерађивачка индустрија
- Индустрија здраве хране
- Конкурентни велики системи
- Грађевинарство
- Валоризована туристичка регија Западне Србије
- Етничка и културна разноликост подручја
- Традиционално гостопримство
- Добри природни услови за интензивну производњу одређених пољопривредних производа
- Добри потенцијали обновљивих извора енергије
- Традиција у производњи појединих пољопривредних производа
- Препознатљиве марке прехранбених производа
- Комплементарна разноликост Области
- Постојање институција регионалног карактера (РРА, РПК, ЗЦ, РСД, РТО, РЦУ, ПСС итд.)
- Развијене организације цивилног друштва
- “Ерски дух”

СЛАБОСТИ:

- Недовољно развијена и неизграђена укупна инфраструктура
- Недовољна иновативност
- Недовољна технолошка конкурентност
- Одсуство репродукционо-интересног повезивања привреде
- Неразвијена саобраћајна и комунална инфраструктура
- Низак ниво туристичке “писмености”
- Недовољно диференциран туристички производ
- Неодговарајући смештајни капацитети
- Уситњени поседи и екстензивно бављење пољопривредом
- Застарела и неадекватна технологија у пољопривреди
- Низак ниво задружног организовања
- Неуједначеност у развијености општина у Области
- Недовољна свест о значају концепта регионалног развоја
- Непостојање механизма за вођење политике регионалног развоја
- Недовољно развијене базе података
- Негативан природан прираштај и неповољна миграторна кретања (демографско пражњење)
- Неповољан однос радно-активног и идржаваног становништва
- Неадекватност радне снаге потребама тржишта
- Недовољна предузетничка иницијатива

МОГУЋНОСТИ:

- Даљи развој прерађивачке индустрије
- Изградња стратешких инфраструктурних капацитета
- Валоризовање природних ресурса и потенцијала
- Развој предузетништва
- Искоришћење кластерског потенцијала
- Коришћење рециклибилног и обновљивог енергетског потенцијала подручја
- Коришћење пограничних подручја за употпуњавање туристичке понуде
- Развој саобраћајне инфраструктуре (ауто-пут, аеродром, железница)
- Раслојавање туристичке тражње
- Улагање у виши степен прераде и виши степен тржишности пољопривредних производа
- Развој органске и еколошке производње



- Туризам у служби развоја пољопривреде
- Заштита географског порекла агро-производа
- Успостављање механизма за заједнички приступ у решавању социо-економских проблема (PPC, промоција, територијални маркетинг...)
- Развој високо-школског образовања
- Развој неформалног образовања

ПРЕТЊЕ:

- Појава нове конкуренције са либерализацијом тржишта
- Негативни општи економски трендови у земљи и свету
- Смањење конкурентности због технолошког заостајања привреде
- Застој у процесу регионалног развоја
- Све захтевнији туристи
- Јачање конкурентских туристичких дестинација
- Миграторна кретања-одлазак младих обучених људи из Области
- Све оштрији здравствено-безбедносни прописи у производњи хране
- Наставак негативних демографских трендова у руралним подручјима
- Продубљивање јаза у развијености општина у Области
- Конфликт локалног и регионалног нивоа
- Недовољна подршка централних власти процесу децентрализације
- Погоршање старосне структуре и опадање броја становника
- Додатно заостајање знања и вештина људских ресурса
- Даљи пад животног стандарда

II ВИЗИЈА, СТРАТЕШКИ ПРАВЦИ И ЦИЉЕВИ 2011-2015.

Визија и стратешки правци су дефинисани у складу са стратешким републичким документима и потенцијалима за развој Златиборске области. На основу процене окружења и резултата SWOT анализе дефинисана је визија развоја Златиборске области:

Визија развоја Златиборске области

Златиборска област нуди угодност здравог живљења и рада, кроз садејство локалних заједница и регионалних институција, обезбеђујући дугорочни, одрживи, социо-економски развој за добробит својих грађана!

Визија говори у ком правцу Златиборска област треба да се развија и она представља договор свих заинтересованих страна о будућности какву желе у широј перспективи. Главни елементи визије Златиборске области су здрава средина као подстицај и основ свих социо-економских активности и заједничко деловање кључних актера развоја у служби стварања што повољнијих услова за угодан живот грађана Области.

Стратешки правци и циљеви развоја

Претходна анализа је указала на релативно ниску конкурентност привреде Области, услед неразвијене пословне инфраструктуре (непостојање радних зона, инкубатора и сл.), ниске иновативности привређивања, непотпуног коришћења предузетничких потенцијала, застареле технологије и недовољног коришћења капацитета, одсуства чвршћег повезивања предузећа у ланцу стварања вредности. Са друге стране, Област има релативно развијен, извозно оријентисан преређивачки сектор и развијено грађевинарство, као и неколико конкретних великих система који могу бити носиоци развоја привреде Области и Србије. Отуда се као могућности развоја намећу даљи развој прерађивачке индустрије, шире репродукционо и интересно повезивање малих и средњих предузећа, како међусобно, тако и са великим системима. То би не само створило шансе за развој привреде Области, већ и отклонило опасности које се могу очекивати са појавом конкуренције до које ће доћи даљом либерализацијом привредног живота, неутралисало негативне ефекте општих економских трендова у земљи и свету, зауставило смањење конкурентности привреде услед технолошког заостајања и сл.

Имајући у виду визију развоја Златиборске области и изнете нескладе формулисан је први стратешки правац и три приоритетна циља која треба да допринесу реализацији стратешког правца. То су:

СТРАТЕШКИ ПРАВАЦ 1	ПОВЕЋАЊЕ ЕКОНОМСКЕ КОНКУРЕНТНОСТИ	ИНДИКАТОРИ
<i>Приоритетни циљ 1.1</i>	Подстицање инвестиција и привлачење домаћег и страног капитала	инвестиције у основна ср, стопа реалног раста инвестиција у нова основна ср. по намени, ефикасност инвестиција (маргинални капитални коефицијент), учешће СДИ у укупним инвестицијама у основна ср, висина СДИ по становнику, бр. и структура развојних пројеката финансираних донаторским ср.
<i>Мера 1.1.1</i>	Мапирање инвестиционих потенцијала Области	
<i>Мера 1.1.2</i>	Промоција Области као привлачне инвестиционе дестинације	
<i>Мера 1.1.3</i>	Промоција обновљивих и алтернативних извора енергије	микро/мала/средња предузећа и предузетници по општинама и укупно у ЗО, са аспекта: броја предузећа, броја запослених, промета, новостворене вредности /БДВ/, извоза и увоза,
<i>Приоритетни циљ 1.2</i>	Стварање подстицајног амбијента за раст и развој предузетништва	
<i>Мера 1.2.1</i>	Развој пословне инфраструктуре (зоне, паркови, инкубатори...)	
<i>Мера 1.2.2</i>	Стварање пријатељског пословног окружења (удруживање, процедуре...)	

<i>Мера 1.2.3</i>	Креирање механизма за финансијско удруживање капитала (фондови)	броја новооснованих и угашених и њиховог салда
<i>Мера 1.2.4</i>	Креирање стимулативних фискалних политика (таксе, ослобођења...)	
<i>Приоритетни циљ 1.3</i>	Развој приоритетних грана прерађивачке индустрије	приход, добит, губитак, БДВ и запосленост по гранама прерађивачке индустрије, извоз по гранама прерађивачке индустрије
<i>Мера 1.3.1</i>	Подстицај ширег репродукционог и интересног повезивања (кластери, подуговарање и сл.)	
<i>Мера 1.3.2</i>	Формирање институција за примењена и развојна истраживања	

Из урађеног SWOT-а се да закључити да степен развоја пољопривреде у Области није у складу са капацитетима којима Област располаже, услед уситњених поседа и екстензивног бављења пољопривредном производњом, застарелом и неадекватном пољопривредном механизацијом, ниским нивоом интересног удруживања (задруге, кооперативе, удружења произвођача и сл.). С друге стране, Област има добре природне услове за развој одређених пољопривредних производа, традицију у производњи и препознатљиве марке прехранбених производа. Да би се искористиле постојеће предности пољопривреде Области, отклонили уочени недостаци и предупредили све строжији здравствено-безбедносни прописи у производњи хране, обезбедила већа конкурентност пољопривредне производње и зауставило демографско "пражњење" руралних подручја, неходно је свеобухватније приступити не само развоју пољопривреде већ и села у Области. При томе, развој пољопривреде треба да уважава све веће потребе за развојем органске и еколошке производње, да обезбеди већу конкурентност пољопривредне производње улагањем у више фазе прераде и виши степен тржисности производа и да се заснива на тржишно препознатљивом, географски заштићеном подручју. То ће, истовремено, допринети развоју села, заједно са развојем низа пратећих делатности у служби развоја пољопривреде и туризма, пре свега.

Посматрајући визију развоја Златиборске области и побројане недостатке, предности, као и шансе и потенцијалне опасности у овој области, формулисан је други стратешки правац са пет приоритетна циљева који треба да допринесу његовом остварењу. То су:

СТРАТЕШКИ ПРАВАЦ 2	РАЗВОЈ ПОЉОПРИВРЕДЕ И СЕЛА	ИНДИКАТОРИ
<i>Приоритетни циљ 2.1</i>	Интензивирање и подизање продуктивности у примарној пољопривредној производњи	реалан раст: броја формираних пољопривредних кластера, задруга, удружења и др. облика самоорганизовања, приноса по хектару, евидентираних пољопривредних произвођача у Области, величине евидентираног сточног фонда, наводњаваних обрадивих површина и броја младих пољопривредника
<i>Мера 2.1.1</i>	Организација пољопривредних произвођача у системе задруга, удружења и сл, као и регистровање самосталних пољопривредних газдинстава	
<i>Мера 2.1.2</i>	Опремање и модернизација механизације и примена нових достигнућа у производњи	
<i>Мера 2.1.3</i>	Модели повезивања са прехранбеном индустријом и туризмом	
<i>Приоритетни циљ 2.2</i>	Развој и модернизација прехранбене индустрије	повећање просечних приноса и квалитета пољопривредних производа, већа конкурентност пољопривредних производа
<i>Мера 2.2.1</i>	Развој и модернизација индустрије воћа и поврћа	
<i>Мера 2.2.2</i>	Развој и модернизација индустрије меса и месних прерађевина	
<i>Мера 2.2.3</i>	Развој и модернизација индустрије млека и млечних прерађевина	
<i>Мера 2.2.4</i>	Развој и модернизација остале прехранбене индустрије	
<i>Приоритетни циљ 2.3</i>	Експанзија извоза пољопривредних и прехранбених производа	раст броја извозних тржишта, повећање тржишне вредности

<i>Мера 2.3.1</i>	Технолошка унапређења и иновације	пољопривредних производа, раст броја заштићених робних марки и брендова, већи степен заступљености сертификоване пољопривредне производње, раст извоза
<i>Мера 2.3.2</i>	Контрола квалитета и сертификација	
<i>Мера 2.3.3</i>	Освајање робних марки и брендирање	
<i>Мера 2.3.4</i>	Савремени маркетинг и позиционирање на тржишту	
<i>Приоритетни циљ 2.4</i>	Побољшање квалитета живота на селу и унапређење положаја жена	раст запошљавања жена
<i>Мера 2.4.1</i>	Развој услуга у сеоским подручјима	
<i>Мера 2.4.2</i>	Развој физичке инфраструктуре (путна, комунална, комуникацијска)	
<i>Мера 2.4.3</i>	Ревитализација постојеће инфраструктуре (културни, задружни домови)	
<i>Мера 2.4.4</i>	Развој социјалних услуга које су подршка женама (вртићи, здравствене и услуге за бригу о старима)	раст запослености
<i>Приоритетни циљ 2.5</i>	Развој непољопривредних делатности	
<i>Мера 2.5.1</i>	Подршка оснивању и развоју малог бизниса у сеоским срединама	
<i>Мера 2.5.2</i>	Охрабривање развоја сеоског туризма	

Анализа показује да туристичка регија Западне Србије спада у валоризоване туристичке дестинације Републике и да је одликују добри природни услови, културна и етничка разноликост, традиционално гостопримство и сл., али и да је туристичка посета Златиборској области неравномерно распоређена и да није на адекватном нивоу, због неразвијене саобраћајне и комуналне инфраструктуре (дотрајала и неефикасна путна мрежа од великих центара до туристичких дестинација у Области, непостојање система за интегрисано управљање отпадом и отпадним водама и сл.), ниског нивоа туристичке „писмености“, недовољно диференцираног туристичког производа, неодговарајућих смештајних капацитета. Даљем развоју туризма могу значајно допринети развој саобраћајне инфраструктуре (ауто-пут, аеродром и железница), употпуњавање туристичке понуде валоризовањем географског положаја Области, раслојавање туристичке тражње и развој специфичних захтева туриста. Тиме би се обезбедило одржање и развој конкурентске позиције туристичке привреде Области, која у будућности може бити угрожена неподударњем између постојеће, традиционалне туристичке понуде Области и појаве све захтевније и специфицираније тражње за туристичким услугама, као и појавом и развојем нових туристичких дестинација.

Ако се у обзир узме визија развоја Златиборске области, а у жељи да се искористе постојеће предности, отклоне уочени недостаци туристичке привреде Области и искористе очекиване промене у ширем окружењу и туристичкој индустрији, дефинисан је трећи стратешки правац са три приоритетна циља која треба да допринесу његовој реализацији. То су:

СТРАТЕШКИ ПРАВАЦ 3	РАЗВОЈ ТУРИЗМА	ИНДИКАТОРИ
<i>Приоритетни циљ 3.1</i>	Увођење принципа стратешког управљања у индустрији туризма	број ноћења, приход, домаћи/страни посетиоци
<i>Мера 3.1.1</i>	Унапређење капацитета свих актера у туризму Области	
<i>Мера 3.1.2</i>	Унапређење постојећих и креирање нових туристичких производа	
<i>Мера 3.1.3</i>	Стратешко позиционирање и конкурентско диференцирање Области као туристичке дестинације	број нових објеката и раст смештајне структуре
<i>Приоритетни циљ 3.2</i>	Унапређење и развој туристичке структуре	

<i>Мера 3.2.1</i>	Унапређење туристичке инфраструктуре (скијалишта, стазе, купалишта, паркинзи, инфо центри...)	број категорисаних сеоских домаћинстава и лежајева у сеоском туризму
<i>Мера 3.2.2</i>	Унапређење туристичке супраструктуре (хотелско-угоститељски објекти..)	
<i>Приоритетни циљ 3.3</i>	Одрживи развој сеског туризма	
<i>Мера 3.3.1</i>	Изградња и адаптација објеката по угледу на аутентичне сеоске куће	
<i>Мера 3.3.2</i>	Рестаурација аутентичних пратећих објеката на селу	
<i>Мера 3.3.3</i>	Унапређење постојећих/креирање нових садржаја у понуди сеоског туризма	
<i>Мера 3.3.4</i>	Промоција сеоског туризма	
<i>Мера 3.3.5</i>	Запошљавање жена у сеоским срединама у делатностима у којима је туризам тржишна ниша	
<i>Мера 3.3.6</i>	Подршка одржању старих традиционалних заната, вештина, рукотворина и активности	
<i>Мера 3.3.7</i>	Едукација и стручно усавшавање сеоског становништва у области сеоског туризма	
<i>Мера 3.3.8</i>	Увођење међународних стандарда	
<i>Мера 3.3.9</i>	Унапређење постојећих и и стварање отворених пословних веза за истраживање, ширење информација и трансфер одговарајућег знања о еколошки одрживим технологијама у туризму	

SWOT анализа указује и на неравномеран унутаррегионални развој на територији Златиборске области, због неуједначености у развоју општина у Области, недовољне свести о значају концепта регионалног развоја, непостојања механизма за вођење политика регионалног развоја. Истовремено са овим недостацима, Област одликују врло значајне предности које се испољавају у географској, културној и етничкој разноликости, које се међусобно прожимају и употпуњавају, као и постојање више институција регионалног карактера које могу бити носиоци регионалног развоја. Успостављањем механизма за заједнички приступ у решавању социо-економских проблема створиле би се могућности за равномернији унутар-регионални развој и истовремено створили механизми за решавање евентуалних конфликта локалног и регионалног нивоа.

У циљу развоја Области, на добробит свих грађана, независно од локалне заједнице којој припадају, дефинсан је четврти стратешки правац и три приоритетна циља који су у служби његовог остварења. У овом случају то су:

СТРАТЕШКИ ПРАВАЦ 4	РАВНОМЕРАН УНУТАР-РЕГИОНАЛНИ РАЗВОЈ	ИНДИКАТОРИ
<i>Приоритетни циљ 4.1</i>	Смањење социо-економских разлика унутар Области	стопе незапослености/запослености, нето зараде по становнику, изворни буџетски приходи по становнику, све у односу на Републику и у односу на Област
<i>Мера 4.1.1</i>	Успостављање институционалног оквира за вођење политике уједначеног регионалног развоја (Регионални развојни савет)	
<i>Мера 4.1.2</i>	Осмишљавање финансијских шема и нефинансијских мера за равномерни регионални развој	
<i>Приоритетни циљ 4.2</i>	Развој регионалне инфраструктуре	% магистралних, регионалних, локалних путева са савременом подлогом, број интернет
<i>Мера 4.2.1</i>	Развој регионалне саобраћајне инфраструктуре	

<i>Мера 4.2.2</i>	Развој регионалне комуналне инфраструктуре	прикључака, број ПТТ/ст, степен комуналне опремљености, покривеност водоводом, % губитака на водоводној мрежи, % отпадних вода које се третирају
<i>Приоритетни циљ 4.3</i>	Стварање претпоставки за примену европске регионалне политике	број домаћих и међународних пројеката, структура, укљученост државних и невладиних институција
<i>Мера 4.3.1</i>	Стварање документационо-статистичких претпоставки за вођење регионалних политика	
<i>Мера 4.3.2</i>	Развој способности носилаца регионалног развоја	

Анализа која је претходила показала је да су људски ресурси у Области недовољно развијени и неадекватни потребама, затим да у Области постоји тенденција негативног природног прираштаја и неповољних миграторних кретања и да је неповољан однос радно-активног и издржаваног становништва. Осим тога, структура понуде радне снаге је неадекватна потребама тржишта, а предузетничке иницијативе недовољно изражене. Уз то, присутна је све већа опасност погоршања старосне структуре становништва, даљег заостајања знања и вештина у односу на потребе привреде и друштва, пада животног стандарда и сл. Заустављање ових трендова и развој хуманог капитала захтева развој формалног (оснивањем нових и развојем постојећих средње стручних и високошколских образовних институција) и неформалног система образовања.

Имајући у виду визију развоја Златиборске области и изнете нескладе, издефинисан је и пети стратешки правац са своја три приоритетна циља, чијом ће се реализацијом достићи остварење овог правца. То су:

СТРАТЕШКИ ПРАВАЦ 5	РАЗВОЈ ЉУДСКИХ РЕСУРСА	ИНДИКАТОРИ
<i>Приоритетни циљ 5.1</i>	Изградња друштвено одговорне заједнице	степен социјалне укључености
<i>Мера 5.1.1</i>	Подизање способности упошљивости теже запошљивих категорија	
<i>Мера 5.1.2</i>	Промоција волонтеризма и солидарности	
<i>Мера 5.1.3</i>	Промоција партнерства јавног-профитног-непрофитног сектора	
<i>Приоритетни циљ 5.2</i>	Развој људских ресурса у јавном сектору	образовна структура у јавном сектору, време потребно за отпочињање новог посла, време потребно за издавања бројних дозвола, привлачење страних инвестиција
<i>Мера 5.2.1</i>	Афирмација концепта доживотног учења	
<i>Мера 5.2.2</i>	Унапређење менаџмента у јавном сектору	
<i>Приоритетни циљ 5.3</i>	Развој људских ресурса у функцији конкурентних заједница	образовна структура запослених и незапослених по самоуправама, образовни профили водећих грана прерађивачке индустрије
<i>Мера 5.3.1</i>	Усклађивање понуде и тражње на тржишту рада	
<i>Мера 5.3.2</i>	Развој мреже консултантских услуга у Области	
<i>Приоритетни циљ 5.4</i>	Побољшање образовне структуре људског капитала	повећање бр. запослених након пре/доквалификације, бр. представника привреде у школским одборима и телима која се баве образовањем, споразуми о сарадњи између Универзитета/института и привреде, бр. и врста одржаних семинара код нас/иностраним, бр. наставника који користе нове методе рада, ранг учесника на PISA и сл. тестирањима, бр. и
<i>Мера 5.4.1</i>	Успостављање перманентне укључености послодаваца у процес утврђивања потребних квалификација	
<i>Мера 5.4.2</i>	Унапређивање рада образовних установа и перманентно усавршавање наставника	
<i>Мера 5.4.3</i>	Успостављање система социјалног партнерства у свим локалним самоуправама између света рада, света образовања и света науке	
<i>Мера 5.4.4</i>	Повећање високообразованих кадрова у привреди	

		врста пројеката, бр. иновација и патената, бр. ВСС у бр. запослених, унапређење пословања привредних субјеката
--	--	--

III РЕАЛИЗАЦИЈА /СЛЕДЕЋИ КОРАЦИ/

Институционални аспекти

Најосетљивији део Стратегије је тражење одговора на питање како осигурати њено спровођење. За то је најодговорнија РРА „Златибор“, која ће спровођење Стратегије, касније и Плана развоја, поделити на више сектора, што је и пракса ЕУ:

- да програми пружања услуга консалтинга за мала и средња предузећа буду спроведени од стране привредних и занатских комора, као и уз ангажовање независних стручњака;
- да програми кредитирања буду спроведени од стране државних банака, које проверавају неопходне предуслове кредитирања, додељују кредите и надгледају токове плаћања. Овај задатак, такође, може бити поверен и приватним банкама;
- да иницијативе образовања и усавршавања буду пренете на коморе или самосталне институте и сл.

ФАЗЕ РЕАЛИЗАЦИЈЕ 2011-2015.

Усвајање Стратегије
Формирање Савета за развој Златиборске области
Израда и реализација Плана развоја Златиборске области
<ul style="list-style-type: none"> • Дефинисање одређеног броја кључних програма • Формирање Одбора за праћење спровођења плана • Представљање Плана развоја и конкретних програма, јавности • Континуирано мерење и информисање о степену успешности програма и пројеката

Процес усвајања Стратегије од стране локалних самоуправа Златиборске области

Да би стратешки документ овог ранга постао званичан и обавезујући за актере развоја у Области, неопходно је да буде разматран од стране скупштине оснивача РРА Златибор, а потом и усаглашен од стране општинских/градског већа локалних самоуправа Златиборске области. На овај начин се обезбеђује основни предуслов за даље кораке који нужно следе.

Формирање Савета за развој Златиборске области

Основни задаци и одговорности овог регионалног тела јесу праћење спровођења Стратегије ЗО, кроз оцену ефективности спроведених мера и праћење ефикасности употребе финансијских средстава. СР у свом саставу треба да окупи кључне представнике институција и организација са територије Области, релевантне за њен раст и развој. Ови актери подједнако припадају, како јавном, тако и приватном и цивилном сектору, управо из разлога што сва три сектора учествују и доприносе процесима социо-економског развоја на себи својствен начин и једино заједничким деловањем могу остварити помак у том правцу.

СР опредељује опште развојне циљеве и обезбеђује њихову компатибилност са националним развојним плановима и законодавством. Основни задатак овог регионалног тела биће рад на



промоцији и спровођењу Стратегије ЗО и других развојних докумената, планирању и доношењу одлука о реализацији пројеката од регионалног значаја, као и формирање различитих радних тела која ће се бавити питањима развоја специфичних социо-економских категорија.

Израда Плана развоја Златиборске области

Са израдом овог документа, Стратегија ЗО постаје оперативна и комплетна. Наиме, тек на основу анализе стања територије, консензуса у вези са визијом Области и дефинисаних приоритета и праваца развоја, могуће је приступити изради Плана и на тај начин идентификовати активности које треба предузети ради испуњења зацртаних циљева као и људске и финансијске ресурсе које треба мобилисати у ту сврху.

Један регионални развојни план ће увек дотицати више економских сектора и имаће политичку димензију. Стога би од самог почетка требало да буде израђен у тесној сарадњи између тих сектора и у сагласности са политичким факторима на локалном нивоу. План ће у јавности добити тиме више на тежини, што администрација и политика буду сложније стајале иза њега.

Након Усвајања Стратегије треба приступити реализацији доношења Плана. Први корак би требало да буде формирање стручног тима за израду овог документа, а затим и развијање потенцијалних тежишта програма, која треба упоредити са европским искуствима и стандардима. Истовремено је неопходно утврдити, која финансијска средства стоје на располагању за реализацију регионалног развојног плана.

У следећем кораку треба развити индикаторе, конкретно формулисати програме и одредити приоритете. Уколико би програми и приоритети били привремено одобрени од стране надлежних ресорних институција, требало би утврдити које институције би биле спремне на суфинансирање.

На тој основи може бити усвојен План, при чему за имплементацију у следећем кораку треба одредити носиоце конкретних програма.

Један од важних извора информација за овај део посла биће, раније рађене, приоритетизације пројектних идеја прикупљених кроз процес израде секторских анализа развоја Златиборске области. У реализацији ове активности, улогу координатора процеса имаће РРА „Златибор“ уз оперативну подршку секторских радних група, формираних у припремном периоду израде Стратегије ЗО и уз саветодавно-консултантску улогу РС ЗО.

План развоја ЗО се разматра на скупштини РРА Златибор, након чега се усаглашава са општинским/градским већем локалних самоуправа Златиборске области.

На крају се комплетан документ (Стратегија и План развоја) подносе на усвајање скупштинама локалних самоуправа ЗО. Уколико га усвоји више од 51% локалних самоуправа Златиборске области у којима живи више од 51% становништва ове територије, документ се сматра званичним.

Уколико предложени вид имплементације буде одобрен од стране политички одговорних, у следећем кораку треба основати Одбор за праћење спровођења плана и након тога приступити реализацији Плана.

Пре коначног усвајања, јавност би, путем прес-конференција и радионица, требало да буде обавештена.

Специфичности субвенционисаних пројеката од стране ЕУ

Поред већ споменутих правила приликом добијања субвенција од стране ЕУ треба обратити пажњу на следеће посебности:

- Код сваког, од стране ЕУ субвенционираног, програма треба доказати да је он у сагласности са економском политиком националне државе, али и са општом политиком ЕУ. Конкретно: код сваког програма треба приказати последице по животну средину, програм не сме бити у противуречности са препорукама Европске Комисије и сл.



- У свим програмима ЕУ треба узети у обзир "посебне интересе" европске политике (тежиште на малим и средњим предузећима, заштита животне средине, подстицање техничког напретка, једнакост полова као и мањина и др.).

Код сваког, од стране ЕУ субвенционираних, програма су обавезно прописане евалуације независних стручњака. Евалуација пре усвајања програма (анализа оправданости), међуевалуација и евентуално ревидирање након три године, укупна евалуација након пет-шест година.

Формирање Одбора за праћење спровођења стратегије (Проблем координације)

Највећи проблем је потреба за координацијом, јер, као што је извођење програма из циљева већ показало, између модула једног програма постоје уске повезаности, из чега произлази потреба за координацијом. Истовремено треба спречити да између институција, које спроводе програм настане конкурентски однос, који ће смањити ефикасност имплементације програма. Многе РРА у Европи, оснивају Одбор за праћење спровођења стратегије, који би се састојао од чланова администрације (РРА), носиоца програма и независних стручњака, који ће надгледати имплементацију програма и о томе извештавати одговорне. Један такав одбор је код свих програма, које субвенционира ЕУ, обавезно прописан.

Независно од овог Одбора, о питањима које ће институције бити ангажоване за спровођење пројекта требало би одлучивати тек након израде и усвајања програма. Овде се ради о једном самосталном процесу одлучивања, који је повезан са значајним последицама по ефикасност имплементације регионалног развојног плана.

Представљање Плана широј јавности

Објављивање Плана има за задатак да покрене широку јавну дискусију, да повећа степен познавања програма и да тиме пажњу потенцијалних инвеститора скрене на Златиборску област.

Поготово код програма, које субвенционира ЕУ, објављивање одговарајућих програма, укључујући радионице и пресконференције, је обавезно. Европска Комисија од овог процеса очекује позитивну реакцију у јавности и самим тим и јачање подршке европској интеграцији у становништву.

Континуирано мерење и информисање о степену успешности програма и пројеката

Изузетно важан корак у реализацији Стратегије јесте процес континуираног прикупљања података и информација за мерење степена успешности Стратегије ради благовременог сигнализирања државним/регионалним/обласним органима /Савету о развојним проблемима у Области.

IV ПЛАН РАЗВОЈА ЗЛАТИБОРСКЕ ОБЛАСТИ 2011 - 2015

1. Резиме

Процес операционализације Стратегије социо-економског развоја Златиборске области 2011 – 2015 започет је процесом израде Плана Развоја ЗО. Практично, план развоја је наредни корак у оквиру скупа активности које су реализоване на пољу регионалног стратешког планирања. С обзиром да је стратешко планирање на нивоу Златиборске области пионирски подухват у овом региону, сам процес се може сагледати као начин да се практикује стратешко планирање, да се изграде институционални капацитети у региону и да се, што је најважније, осмисле интегративни програми развоја и пројекти који ће допринети реализацији стратешких циљева.

Регионална стратегија и План развоја представљају основне развојне инструменте у свим државама чланицама и кандидатима за приступање ЕУ. Стратешки документи из области регионалног развоја на нивоу Републике Србије поставили су два кључна елемента регионалне политике: регионалне развојне агенције и регионалне стратегије. Операционализација Националне Стратегије регионалног развоја 2007 – 2013. кроз Национални План регионалног развоја који је у припреми, је суштински важна за даљи развој инструмената за планирање регионалног развоја. Неоспорно је да је у свим регионима Републике Србије потребно рехабилитовати и градити пословну, саобраћајну, енергетску и комуналну инфраструктуру. Реализација инфраструктурних пројеката захтева постојање одговарајућих инструмената и приступа регионалном развоју. Највећи број региона Западне Европе, захваљујући изграђеним институционалним капацитетима, има комплексан микс механизма за планирање који су значајно добили на суштини због:

- Побољшане вертикалне координације економског развоја у регионима и;
- Интензивнијег коришћења регионалних и локалних стратегија и партнерстава у циљу побољшања хоризонталне координације између различитих актера економског развоја.

Стратегија и План развоја Златиборске области представљају пионирски покушај да се дефинише кохерентан метод обједињавања ресурса и максимизирања потенцијала Области. Кроз регионалну кооперацију, могуће је умрежити капацитете, развити иновативне идеје и постојеће ресурсе ефикасније искористити. Исто тако, ова два документа ће послужити као инструменти преко којих ће се залагати за интересе Златиборске области у процесу припреме регионалног стратешког документа на НСТЈ II нивоу. Операционализација усвојене Стратегије развоја кроз План развоја Области има вишеструк значај за развој Златиборске области:

- Доприноси континуитету у процесу планирања на регионалном нивоу;
- Унапређује вертикалну координацију планирања економског развоја у региону;
- Афирмише права партнерства која ће допринети дефинисању и имплементацији комплексних интегративних програма или пројеката на нивоу области;
- Поставља темељ за идентификацију пројеката које треба припремити и имплементирати у наредном периоду.



2. Увод

План развоја Златиборске области, уз приказ интервенција кључних за реализацију стратешких приоритетних циљева у оквиру 5 стратешких праваца, разјашњава логику избора интервенција и критички анализира суштину проблематике развоја сваког сектора. План развоја покушава и да прикаже међусобну условљеност реализације одређених интервенција у циљу достизања зацртаних циљева. Колико је то могуће у овој фази, предлог интегративних програма у оквиру појединих интервенција је приказан као темељ за даљу разраду кроз конкретне акционе планове. План развоја групише интервенције у оквиру следећих стратешких праваца:

- Повећање економске конкурентности
- Развој пољопривреде и села
- Развој туризма
- Равномеран унутар-регионални развој
- Развој људских ресурса

Групе интервенција приказане у оквиру стратешких праваца развоја дефинисаних Стратегијом развоја ЗО, уколико буду успешно претворене у конкретне оперативне програме или пројекте и реализоване у наредном периоду, ће позитивно утицати на све три кључне димензије развоја: економију, људске ресурсе и инфраструктуру. Конкретни акциони планови на годишњем нивоу ће се дефинисати у складу са средствима која стоје на располагању за финансирање неких активности. Процент локалних буџета који би био одређен за реализацију регионалних иницијатива би омогућио да се унапреди процес доношења одлука на регионалном нивоу и установи међусобна повезаност процеса који би требало да проистекну из овог Плана развоја.

Исто тако, План развоја приказује предлог наредних корака у процесу операционализације Стратегије развоја Златиборске области, као и скуп ограничења са којима се актери економског развоја у процесу планирања суочавају. План развоја се односи на период 2011 – 2015 пре свега зато што развој интегративних програма и пројеката у оквиру већине предложених интервенција, као и њихова реализација, захтева комплексан микс ресурса, исправан приступ и мотивисаност кључних покретача економског развоја у области да истрају на том путу. У оквиру Плана развоја приказане су и неке од иницијатива и програма који се моментално реализују у Златиборској области, па је стога логично да се обухвати и 2011. година.

План развоја је припремила Регионална развојна агенција „Златибор“ у партнерству са различитим актерима развоја, укључујући експерте по секторима, представнике локалних самоуправа Златиборске области, представнике регионалних институција и саветника из Регионалног друштвено економског програма развоја 2, финансираног од стране ЕУ.

3. Методологија

3.1. План Развоја као инструмент регионалног развоја

План развоја са јасно дефинисаним програмима, носиоцима програма, скупом активности у оквиру сваког програма, временским роком за реализацију активности, буџетом за реализацију, дефинисаним индикаторима праћења реализације и успостављеним системом за мониторинг и евалуацију би представљао идеално решење. Међутим, у овом моменту је нереално очекивати ниво детаљности прихватљив за акциони план, из више разлога који су изван утицаја актера у региону и део ширег контекста регионалног развоја у Републици Србији:

- Национална стратегија регионалног развоја 2007 – 2013. још увек није операционализована кроз Национални План регионалног развоја;
- На националном нивоу, улоге још увек нису јасно дефинисане, мада су Стратегија регионалног развоја и Закон о регионалном развоју Србије (усвојен 2009. и допуњен 2010. године) афирмисали регионалне развојне агенције, као и Националну Агенцију за регионални развој и регионалне стратегије развоја, као кључне инструменте савремене регионалне политике;
- Стратегије развоја на НСТЈ II нивоу нису још увек дефинисане и усвојене;
- Посебан фонд за финансирање регионалног развоја још увек није предвиђен националним или локалним буџетима за 2011. годину (уколико постоје намере да се регионални развој у некој мери финансира одређеним процентом буџета локалних самоуправа у наредним годинама, финализирање акционих планова на годишњем нивоу ће постати реалност и акциони планови ће бити усклађени са планираним средствима, са циљем да се обезбеде додатна средства кроз програме ЕУ и других билатералних донатора).

Развој и имплементација интегративних програма захтева више од самог постојања институционалних капацитета у регионима. Уколико су институционални капацитети недовољно развијени и посебни фондови за финансирање регионалног развоја нису установљени, оријентација на пројекте је добар приступ планирању регионалног развоја. План развоја у дефинисаном облику и на датом нивоу детаљности оставља могућност даље операционализације кроз конкретне интегративне програме или пројекте.

План развоја је инструмент регионалног развоја који има за циљ да:

- Представи оквир за дефинисање интервенција од регионалног значаја које ће бити довољно широко постављене да дозволе дефинисање интегративних програма или пројеката;
- Даље разради мере до којих се дошло развојем саме Стратегије развоја ЗО;
- Постави темељ за дефинисање међусобне повезаности и условљености планираних интервенција.

3.2. Предузети кораци ка дефинисању Плана развоја

У оквиру припреме за израду Плана развоја ЗО предузети су следећи кораци:

- Преглед секторских анализа урађених у периоду 2009 – 2010. година;
- Преглед локалних стратешких докумената на територији Области;
- Преглед националних стратегија, планова развоја, законодавног оквира у релевантним секторима – рурални развој, туризам, регионални развој итд.;
- Идентификација предлога интервенција од значаја за регион:
 - Анализа 75 пројектних идеја генерисаних у процесу изградње секторских анализа у оквиру Интегративног плана развоја Златиборског округа,
 - Анализа предлога интервенција путем упитника у електронској форми,
 - Интерне консултације;



- Припрема радионица са фокусом на стратешким правцима дефинисаним у Стратегији развоја Области:
 - Припрема материјала,
 - Припрема агенде,
 - Припрема листе учесника,
 - Прослеђивање позива на преко 100 адреса уз упитник који је омогућио да се идентификују додатне интервенције,
 - Анализа приложених упитника,
 - Фацилитација дискусија са учесницима током радионица,
 - Анализа дискусија током радионица;
- Израда Нацрта плана развоја;
- Дистрибуција Нацрта плана развоја члановима радних група на коментаре и сугестије;
- Интеграција коментара у финалну верзију документа;
- Интегрисање Плана развоја у Стратегију социо-економског развоја Златиборске области 2011 - 2015.

4. Скуп интервенција по стратешким правцима

4.1. Повећање економске конкурентности

4.1.1. Приоритетни циљеви и ограничења

Приоритетни циљеви који ће допринети повећању економске конкурентности Златиборске области, а самим тим и реализацији Стратегије развоја, су:

- подстицање инвестиција и привлачење страног капитала,
- стварање подстицајног амбијента за раст и развој предузетништва и
- развој приоритетних грана прерађивачке индустрије.

Релативно ниска конкурентност економије Златиборске области, а самим тим и немогућност укључења у глобалне логистичке ланце, је последица коришћења застарелих технологија, недостатка иновативности како у пословању тако и у увођењу нових производа и технологија и изласка на нова тржишта, неискоришћење капацитета услед немогућности приступа извозним тржиштима, одсуства чвршћег повезивања у ланцу стварања вредности, неразвијене пословне инфраструктуре и ограничених могућности финансирања инвестиционих пројеката. Кроз План развоја Златиборске области идентификован је низ интервенција које ће створити повољне услове за развој приватног сектора и подстицање инвестиција, а у складу са циљевима регионалне политике Србије.

Примарни циљ регионалне политике Србије јесте стварање економски јаким, конкурентних региона који успевају да се интегришу у глобалне економске токове. Стварање конкурентних региона је уско повезано са идентификовањем индустрија са највећим потенцијалом како у самом региону, тако и са аспекта атрактивности и структуре саме индустрије. У теорији, отворена тржишта и бржи транспорт и комуникација би морали да умање улогу локације на конкурентност. Међутим, ако локација све мање значи, зашто је вероватноћа налажења једног од најбољих произвођача аутомобила у јужној Немачкој већа него на било којој другој локацији, или једног од најбољих дизајнера ципела у северној Италији, а не на некој другој локацији? Због тога што данашњом економском мапом света доминирају кластери – критична маса конкурентних предузећа у оквиру једног поља на једном месту. Кластери нису јединствени, пре су врло типични. Међутим, парадокс је у томе што креирање одрживих конкурентних предности лежи пре свега у локалним стварима – знање, односи између актера у логистичком ланцу, мотивација – нешто што ривали из даљине не могу да достигну. У суштини,

конкурентне предности се базирају на продуктивнијем коришћењу инпута¹, што захтева континуиране иновације. Континуиране иновације би морале бити основ на путу ка реализацији стратешког правца развоја Златиборске области, који тежи повећању економске конкурентности.

Предложене интервенције у оквиру повећања економске конкурентности се могу развити у интегративне програме и пројекте који ће омогућити укључење већег броја предузећа у глобалне логистичке ланце, а самим тим и повећање могућности набавке у оквиру самог региона. У суштини, супституција увоза, како из иностранства тако и из других региона Србије, неких од компоненти или услуга, уз чвршће повезивање у ланцима вредности, ће значајно побољшати могућности генерисања промета и креирања нових радних места у Златиборској области.

У почетку, развој логистичких ланаца и унапређење трговине унутар региона и у окружењу ће омогућити развој вештина неопходних да би се такмичили на глобалном тржишту. Касније, формирање кластера на добро изабраним локацијама ће бити пресудно за развој Златиборске области. На жалост, и даље је велики проценат економских активности у Србији концентрисан у центрима као што су Београд и Нови Сад. Удаљени региони немају одговарајућу инфраструктуру, институције и развијену мрежу добављача. Стога, изградња инфраструктуре је суштинска и неопходна за даљи развој Златиборске области. Интервенције у вези са побољшањем инфраструктуре су приказане у делу који даље разрађује стратешки правац Равномерни унутар-регионални развој.

4.1.2. Интервенције

- 1) Процена развојног и инвестиционог потенцијала изабраних логистичких ланаца у реалном сектору
 - Анализа постојећих логистичких ланаца у реалном сектору у региону са посебним фокусом на метало-прерађивачку индустрију, дрво-прерађивачку, текстилну индустрију, грађевинарство
 - Процена потенцијала за развој логистичких ланаца у региону
 - Процена потенцијала за инвестирање на свакој карици у ланцу
 - Припрема интегративних програма развоја логистичких ланаца са највећим потенцијалом за раст и развој, а у циљу приступа ЕУ и другим билатералним фондовима
- 2) На основу процене развојног потенцијала логистичких ланаца, развити интегративне програме унапређења индустријских добављача у Златиборској области
 - Унапређење људских ресурса – кроз програме обуке прилагођене потребама приватног сектора и праксу запослених кадрова у центрима за иновације, институцијама или предузећима, упознавање са добрим праксама у области управљања логистичким ланцем и увођењем добрих менаџмент пракси
 - Изградња капацитета у погледу технологије
 - Умрежавање са институцијама које пружају услуге у погледу иновативних технолошких решења и квалитета производа
 - Стандардизација квалитета производа кроз увођење стандарда квалитета типичних у датој индустрији
 - Приступ капиталу кроз припрему ефективних инвестиционих планова
 - Оснаживање удружења добављача или формирање удружења у циљу бољег позиционирања на тржишту уколико постоји потреба за формалним удруживањем
- 3) Унапређење конкурентности сектора малих и средњих предузећа
 - Приступ капиталу
 - Технолошки трансфер и увођење иновација

¹ енглеска реч за шири спектар фактора: сировине, капитал, људи и информације

- Техничка подршка у управљању пословањем
 - Подизање капацитета управљачких структура
 - Афирмација предузетништва (почетништво у бизнису)
 - Развој женског предузетништва
- 4) Отварање могућности приступа капиталу на регионалном нивоу
- Установити механизме финансијске подршке развоја приватног сектора
 - Анализа оптималне структуре капитала фонда за развој на регионалном нивоу
 - Припрема предлога оптималног модела финансијске подршке на нивоу региона, а у складу са политиком на националном нивоу и регулативним оквиром
- 5) Предузети низ Активности у циљу изградње саобраћајне инфраструктуре у функцији економског развоја Златиборске области, које су у надлежности локалних власти²
- 6) Енергетска ефикасност и употреба обновљивих извора енергије
- Израда студија изводљивости о могућностима коришћења обновљивих извора енергије на територији Области
 - Изградња постројења за производњу енергије из обновљивих извора на територији Области, на основу резултата Студије
 - Програми подстицаја енергетске ефикасности и коришћења обновљивих извора енергије
- 7) Формирање функционалних кластера у секторима са највећим потенцијалом у Златиборској области
- Мапирање потенцијала
 - Развој интегративних програма подршке у циљу формирања партнерства, обезбеђивање су-финансирања и припреме апликације за пројекат развоја у оквиру адекватне ИПА компоненте
 - Промовисати кластер као механизам покретања раста сектора

4.2. Развој пољопривреде и села

4.2.1. Приоритетни циљеви и ограничења

Приоритетни циљеви који ће допринети развоју пољопривреде и села Златиборске области су:

- интензивирање и подизање продуктивности у примарној пољопривредној производњи,
- развој и модернизација прехранбене индустрије,
- експанзија извоза пољопривредних и прехранбених производа,
- побољшање квалитета живота на селу и унапређење положаја жена и
- развој непољопривредних делатности.

Стратегија развоја Златиборске области подржава концепт одрживог и интегративног развоја и усклађена је са Националном стратегијом руралног развоја и Националним Програмом руралног развоја 2011 – 2013. који је Влада Србије, почетком 2011. усвојила на предлог Министарства пољопривреде, шумарства и водопривреде. Национални Програм руралног развоја прописује мере за

² Интервенције од регионалног значаја у области инфраструктуре приказане су у делу Равномерни унутар-регионални развој Плана Развоја ЗО

подршку приоритетним секторима: житарица и индустријског биља, меса и млека, воћа, винове лозе и поврћа.

Сектори меса и млека, и воћа и поврћа су сектори који имају велики потенцијал за раст и у Златиборској области и идентификовани су као сектори који ће значајно допринети развоју пољопривреде и стандарда на селу, креирању нових радних места и повећању способности генерисања прихода. Планирани скуп интервенција које ће служити као основ идентификовања конкретних програма и пројеката у области руралног развоја је осмишљен тако да унапреди продуктивност на свакој карици у ланцу пласирања и прераде пољопривредних производа. Пољопривредници се суочавају са истим факторима који ограничавају вертикалну интегрисаност, а самим тим и приступ тржиштима на нивоу целе Србије, као и ван граница. Тржиште пољопривредних производа у Златиборској области, као и у Републици Србији, испољава карактеристике хаотичног и неорганизованог тржишта.

Главни фактори који одређују тржишна кретања и ограничавају вертикалну интегрисаност у глобалне ланце прехранбених производа су пре свега:

- екстензивна или полу-интензивна производња,
- уситњеност поседа,
- неповољна сортна структура,
- високи трошкови производње,
- цикличност понуде произвођача,
- ограничени и неадекватни складишни капацитети,
- стандарди квалитета и слаба организованост пољопривредника.

Екстензивна производња воћа и поврћа, на пример, резултује лошијим квалитетом и ниским приносима, што паралелно са несређеним тржиштем агро-инпута и високим укупним трошковима производње, значајно поскупљује производе и чини их неконкурентним на домаћим и иностраним тржиштима. Посебна неповољност је неорганизованост у ко-оперативе, задруге или асоцијације. озбиљни купци захтевају континуитет у снабдевању, одређене количине и константан квалитет. Појединачно, пољопривредници у Златиборској области не могу да испуне услове озбиљних купаца. Сертификација производа односно недостатак увођења прихватљивих стандарда квалитета ограничава приступ иностраним тржиштима, стога је већина пољопривредника усмерена на домаће тржиште.

Извозно-оријентисана производња воћа, реалан потенцијал за повећање прихода и запослености, као и изграђен капацитет апсорпције различитих интервенција у циљу даљег развоја су утицали на PSD тим да се фокусира на воћарство, као и да планира проширење интервенција на секторе меса и месних производа и млека и млечних производа. PSD је трогодишњи програм који финансира Влада Швајцарске преко Швајцарске агенције за развој и сарадњу (SDC), а имплементира Регионална развојна агенција „Златибор“ чији је циљ да у изабраним секторима допринесе креирању дохотка и нових радних места. Области интервенција PSD програма у сектору воћарства су следеће:

- Успостављање функционалног модела пружања саветодавних услуга пољопривредним произвођачима са циљем интензивнијег бављења воћарством: унапредити модел сарадње примарних произвођача и свих актера који пружају информације и услуге у вези са воћарском производњом;
- Подизање капацитета задруга: функционалне задруге могу значајно да допринесу повећању конкурентности малих произвођача тако што ће кроз удруживање побољшати своју позицију на тржишту или обезбедити додатну вредност кроз заједничку прераду воћа и пласман на тржишта;
- Унапређивање функције истраживања тржишта као предуслова за иновације: перманентно праћење трендова тражње омогућиће воћарском сектору побољшано позиционирање у постојећим сегментима тржишта, али и излазак на нова тржишта;

Систематичне и детаљне анализе у сектору меса и млека указују на бројне проблеме и у овом сегменту пољопривреде:



- Трендови указују на константан пад у сточном фонду (у последњих пет година се бројно стање грла смањује за око 5 % годишње)
- Забележена је ниска продуктивност у производњи меса и млека (просечна производња је на нивоу три пута нижем од ЕУ просека)
- Пад у потрошњи млека и меса, што је у вези са падом куповне моћи становништва (потрошња млека по глави становника је шест пута мања од ЕУ просека)
- Неусклађеност понуде и тражње на тржишту, недостатак жељеног квалитета и континуитета

Неповољна ситуација у сектору меса и млека је узрокована бројним факторима, док су најзначајнији: недовољна доступност кључних информација, неадекватан систем исхране стоке и недовољна улагања у унапређење генетског потенцијала стоке. С тим у вези, дефинисане су следеће области интервенције:

- Унапређење система саветодавне подршке у сточарској производњи
- Унапређење тржишне позиције сточарске производње
- Успостављање функције маркетинга у сектору меса и млека

4.2.2. Интервенције

Интервенције које су дефинисане као приоритетне у погледу развоја пољопривреде и села у ЗО се могу груписати у неколико суштински различитих група:

- Интервенције које унапређују „мекану“ или пословну инфраструктуру, а које се могу интегрисати у програме или пројекте фокусиране на сваки сегмент посебно: унапређење задругарства, изградња капацитета саветодавних и регионалних институција, формирање и функционално оспособљавање кластера произвођача млека и/или меса;
- Интервенције које постављају фундамент и неопходне су да би пољопривредници у наредном периоду имали прилику да додају вредност својим производима и повећају извозни потенцијал (географска заштита производа са највећим потенцијалом, увођење стандарда HACCP, ISO 22000, ISO 14000, Global G.A.P., као и сертификација производа према верским стандардима у производњи хране – кошер, халал);
- Интервенције које се могу развити у интегративне програме развоја сегмената са највећим потенцијалом у оквиру пољопривреде: сточарство, воћарство, лековито биље (изградња капацитета, увођење добрих пракси, програми унапређења логистичког ланца производње производа од млека, меса, воћа или лековитог биља);
- Интервенције које унапређују „тешку“ инфраструктуру – рурална комунална инфраструктура, саобраћајна инфраструктура, објекти у функцији развоја воћарства и повртарства, интермодални терминал и слични инфраструктурни пројекти.

- 1) Развој људских ресурса у области руралног развоја
 - Јачање институционалних капацитета и стварање локалних партнерстава за развој пољопривреде и села, у складу са актуелном европском политиком за рурални развој
 - Интегративни програми подизања капацитета свих актера у области руралног развоја – обуке за запослене у овом сектору, обуке за МСПП у оквиру функција подршке
 - Унапређење саветодавних услуга
- 2) Повећање конкурентности воћарског сектора кроз интегративне програме развоја
 - Унапређење знања и добре произвођачке праксе на терену
 - Унапређење конкурентности кроз интегративни програм развоја логистичког ланца воћа: усавршавање, иновативност, додавање вредности производима у логистичком ланцу, минимизирања цикличности понуде производа на тржишту, побољшан капацитет анализирања потреба тржишта и начина да се захтеви тржишта испуне, увођење стандарда квалитета и безбедности производа

- Унапређење задруга произвођача воћа
 - Унапређење функције истраживања тржишта као предуслова за иновације
- 3) Увођење система управљања квалитетом, сертификација производа стандардима признатим и неопходним да би се производи извозили на тржишта ЕУ и остала инострана тржишта, проширење заштите географског порекла на изабране прехранбене производе из Златиборске области
- Увођење стандарда HACCP, ISO 22000, ISO 14000, Global G.A.P.
 - Сертификација према верским стандардима у производњи хране – кошер и халал сертификати
 - Формирање и акредитација лабораторије за контролу хране и сертификације у ланцу безбедности хране
 - Изградња капацитета лабораторије
- 4) Развој конкурентног сточарства у брдско-планинским областима
- Унапређење знања и добре произвођачке праксе на терену
 - Унапређење конкурентности кроз усавшавање и унапређење производног процеса, услова складиштења, минимизирања утицаја цикличне производње
 - Програм развоја ланца вредности производње меса и месних прерађевина и повезивање са осталим актерима у логистичком ланцу
 - Програм развоја ланца вредности производње млека и производа од млека и повезивање са осталим актерима у логистичког ланцу
 - Удруживање ради боље тржишне позиционираниости, повећаног утицаја на аграрну политику и могућности приступа ЕУ фондовима и другим изворима финансирања
- 5) Јачање „правог“ задругарства кроз програме подршке функционалним задругама
- Промовисање задругарства
 - Изградња капацитета менаџмента задруга
 - Дефинисање маркетинг стратегије и развој нових тржишта за производе задругара
 - Развој програма подршке задругара у процесу увођења нових технологија и побољшање управљања токовима информација, финансија и материјала
- 6) Развој плантажне производње лековитог биља кроз интегративне програме развоја
- Унапређење знања и добре произвођачке праксе на терену
 - Изградња капацитета асоцијације, удружења или задруге произвођача лековитог биља у Златиборској области
 - Припрема пројеката развоја ради аплицирања за ЕУ и друге билатералне фондове који се односе на рурални развој
- 7) Унапређење производње поточне пастрмке у циљу диверсификације понуде у HORECA индустрији и генерисања стабилног извора дохотка
- 8) Анализа исплативости изградње регионалног дистрибутивног центра пољопривредних производа
- 9) Развој органске пољопривреде
- Анализа економске исплативости органске пољопривредне производње
 - Истраживање тржишта у циљу дефинисања потреба потрошача
 - Адаптација природних ресурса у складу са захтевима органске производње
 - Унапређење знања и произвођачке праксе у оквиру органске производње
 - Сертификација органске пољопривредне производње

- 10) Унапређење положаја жена на селу кроз програм подршке функционалним женским асоцијацијама, задругама, удружењима
- Промовисање значаја удруживања жена из руралних подручја
 - Изградња капацитета менаџмента женских задруга, удружења, асоцијација
 - Дефинисање маркетинг стратегије и развој нових тржишта за домаће традиционалне производе
 - Развој програма подршке различитим формацијама женских удружења у процесу увођења нових технологија и побољшање управљања токовима информација, финансија и материјала
 - Креирање механизма за развој програма за жене у области аграрног предузетништва
 - Подстицај жена са села за коришћење ИКТ путем организовања обука

4.3. Развој туризма

4.3.1. Приоритетни циљеви и ограничења

Приоритетни циљеви који ће допринети развоју туризма Златиборске области су:

- увођење принципа стратешког управљања у индустрији туризма,
- унапређење и развој туристичке инфраструктуре и
- достизање одрживог развоја сеоског туризма

Свака интервенција која има за циљ да отклони неки од системских узрока неефикасности тржишта ће значајно допринети развоју туризма у ЗО, а самим тим обезбедити раст саме индустрије отварајући могућности за повећање дохотка и запослености. Развој индустрије туризма ће значајно допринети и развоју директно и индиректно повезаних сектора, од производње хране до пружања услуга транспорта.

Стратегија развоја Златиборске области подржава концепт одрживог и интегративног развоја и усклађена је са Стратегијом развоја туризма на националном нивоу. Златиборска област је један од четири туристичка центра и сматра се једном од најпопуларнијих туристичких дестинација у Републици Србији. Међутим, број посетилаца стагнира у протеклим годинама и структура тражње варира значајно по општинама. Стратешка саобраћајна инфраструктура је недовољно изграђена, прилаз железницом неприхватљивог квалитета и брзине, отежавајући приступ самој Области. Исто тако, неадекватна комунална инфраструктура, укључујући пре свега водоводну и канализациону инфраструктуру, угрожава како развој туризма, тако и могућност заштите животне средине и очувања природних богатстава Области. Недовољно постављена туристичка сигнализација и неорганизован трансфер између туристичких дестинација додатно доприносе стагнацији броја туриста и немогућности продужетка боравка туриста у пролазу.

Значајан извор дохотка и потенцијал за раст, као и атрактивност за младе људе су утицали да се PSD програм фокусира на сектор туризма. PSD програм имплементира развојне интервенције у сектору туризма у 5 општина: Ариље, Нова Варош, Прибој, Пријеполје, Чајетина и граду Ужицу. У 2010. години, PSD програм је издао „Извештај о стању индустрије туризма у Златиборском округу“ који, уз преглед стања индустрије, идентификује и главне препреке развоја туризма, узроке недовољно функционалног тржишта, као и области интервенција Програма. Иако је најважнији проблем са којим се ова индустрија суочава инфраструктура, PSD програм се определио за најреалније и најизводљивије интервенције које ће регионалним тржишним играчима пружити подршку у преузимању основних тржишних функција и њиховом ефикаснијем обављању. Области интервенција PSD програма у индустрији туризма су следеће:

- Развој људских ресурса: промоција занимања и успостављање механизма сарадње између школа и приватног сектора;



- Регионална промоција: унапређење функције истраживања тржишта и дијалога између приватног и јавног сектора који ће водити креирању маркетинг плана области;
- Иновације у руралном туризму: успостављање модела услуга који има за циљ повећан проток знања и информација између националних туристичких агенција, локалних туристичких агенција и индивидуалних предузетника у руралним подручјима;
- Сарадња и координација: унапређење сарадње различитих тржишних играча и повећана координација у оквиру приватног сектора.

На основу анализа стања туризма у Златиборској области³, укључујући ограничења и препреке за даљи развој и потенцијале за креирањем конкурентних предности, може се закључити да постоје четири стуба развоја индустрије туризма у ЗО које је неопходно у највећој могућој мери паралелно развијати ради постављања базе за достизање интегративног и одрживог развоја:

- Изградња саобраћајне и комуналне инфраструктуре;
- Интеграција са другим секторима - унапређење квалитета и континуитета испоручених производа и пружених услуга у оквиру функција подршке индустрији туризма;
- Изградња капацитета људских ресурса;
- Обезбеђење услова за даљи развој туристичких производа Области – изградња туристичке инфраструктуре, успостављање услова инвестирања приватног сектора у супраструктуру, промовисање и позиционирање области као атрактивне туристичке дестинације у региону.

Уколико се један од ових стубова, који чине фундаментални оквир развоја туризма у ЗО, запостави или недовољно развије, користи развоја осталих стубова неће бити максимизирани и потенцијал сектора неће бити адекватно искоришћен у погледу генерисања прихода и привлачења младих из региона да унапреде своје вештине и посвете се каријери у туризму.

4.3.2. Интервенције

Интервенције које су дефинисане као приоритетне у погледу развоја туризма у ЗО су усаглашене са приоритетима дефинисаним локалним стратегијама општина, раније покренутим иницијативама (у оквиру PSD програма и пројекта Дрина-Тара) и пројектним идејама развијеним у оквиру процеса дефинисања ИПРЗО.

- 1) Развој људских ресурса у индустрији туризма
 - Интегративни програми подизања капацитета свих актера у туризму – обуке за запослене у индустрији туризма, обуке за МСПП у оквиру функција подршке
 - Реплицирање интервенције развоја људских ресурса имплементиране од стране PSD програма у осталим општинама Златиборске области
 - Изградња и унапређење капацитета кластера у туризму – хотелијери, туристичке агенције, добављачи воћа и поврћа, меса и месних производа, млека и млечних производа
 - Унапређење саветодавних услуга
- 2) Креирање базе података ради праћења ефикасности имплементације програма развоја и активности, као и могућности презентовања користи од раста сектора туризма различитим интересним групама
 - Формирање и развијање јединственог туристичко-информационог система и његовог повезивања са другим информационим системима у земљи и иностранству
- 3) Унапредити капацитет Туристичке организације регије Западна Србија ради повећања утицаја и ефикаснијег промовисања региона, као и координирања активности на нивоу региона
 - Успостављање интегрисаног приступа промоцији Области

³ Студије о сектору туризма рађене у оквиру припреме ИПРЗО и PSD програма

- Изградња капацитета запослених
 - Развој програма подршке локалним туристичким организацијама
 - Координација активности туристичких организација на регионалном нивоу и успостављање система координирања манифестација унутар региона и у складу са манифестацијама у Републици Србији и окружењу
- 4) Формирање функционалног кластера туризма у Златиборској области
- Мапирати потенцијал кластера туризма
 - Идентификовати врсте услуга и производа који се могу произвести у оквиру Области
 - Континуирано унапређење људског капитала кроз обуку и адекватно образовање - развој људских ресурса у туризму је једна од кључних интервенција издвојених у сектору туризма у оквиру овог плана
 - Дефинисати јасно поља инвестирања јавног сектора у јавна добра у циљу унапређења активности кластера туризма
- 5) Идентификовање програма унапређења туристичке инфраструктуре које је реално спровести у периоду од годину дана и који нису условљени постојањем мастер планова, као и припрема документације неопходне за пројекте које је реално спровести у периоду од 5 година
- Наставак инсталирања детаљне туристичке сигнализације
 - Унапређење и обележавање пешачких стаза и стаза за планински бициклизам
 - Припрема документације за рехабилитацију бањског туризма Области
 - Даљи развој скијалишта и других рекреативних садржаја (стазе за нордијско скијање)
- 6) Интегративни програм развоја руралног туризма
- Удруживање ради приступа средствима финансирања, изградњи капацитета, решавања системских препрека за развој руралног туризма
 - Успостављање стандардизације квалитета услуга
 - Програми подршке у креирању иновативних производа
- 7) Развој нових туристичких производа у ко-операцији јавног и приватног сектора
- Промовисање и организација пешачких тура унутар Области у циљу диверсификације туристичке понуде
 - Промовисање културно-историјског наслеђа и организација различитих туристичких тура

4.4. Равномеран унутар-регионалан развој

4.4.1. Приоритетни циљеви и ограничења

Приоритетни циљеви који треба да допринесу достизању равномерног унутар-регионалног развоја су:

- смањење социо-економских разлика унутар Области,
- развој регионалне инфраструктуре и
- стварање услова за примену европске регионалне политике

Свака интервенција регионалног карактера која има за циљ да унапреди конкурентност, капацитет и флексибилност приватног сектора у Златиборској области, као и побољшања инвестиционе климе и могућности, директно допринеси смањењу социо-економских разлика унутар Области. Исто тако, инвестиције у развој регионалне инфраструктуре, како саобраћајне тако и комуналне и енергетске, допринеће превазилажењу диспаритета унутар Златиборске области и поставити темеље жељеног економског развоја.



Основ равномерног унутар-регионалног развоја и стварање кохезивног, економски јаког и конкурентног региона способног да се интегрише у глобалне економске токове је условљен унапређеном инфраструктуром, конкурентном економијом и флексибилним људским ресурсима. Развој регионалне инфраструктуре ће значајно допринети свим секторима у којима брзина и тачност испоруке и приступачност играју улогу у побољшаном позиционирању све више на међународним тржиштима и у оквиру глобалних логистичких ланаца. Исто тако, развој регионалне инфраструктуре допринеће побољшању квалитета живота у Златиборској области, што ће уз развој привреде и креирање нових радних места позитивно утицати на заустављање негативних миграционих кретања.

За све интервенције предложене у наредном делу Плана развоја ЗО неопходно је припремити потребну документацију у оквиру процеса одговорног управљања ресурсима и јавним финансијама и у складу са законском регулативом на снази у Републици Србији. У процесу одговорног управљања ресурсима и финансијама, како у приватном тако и у јавном сектору, неопходно је почети од Студије изводљивости или анализе исплативости инвестиције из више аспеката. Студије изводљивости су неопходне ради доношења одлуке да ли се упустити у наредну фазу – припрему техничке документације. Уколико је исправно постављен циљ студије, као и скуп питања на које она мора да пружи одговоре, неопходност овог корака се уопште не би доводила у питање. Наравно, уколико иницијална студија превиди неки од кључних аспеката, доносиоци одлука на локалном и регионалном нивоу неће бити у ситуацији да донесу добру, економски оправдану одлуку и аргументују прелазак на следећу фазу или обуставу било каквих даљих активности. Такође, овакви документи су корисни и у случају избора најадекватнијих модела и најприхватљивијих решења.

4.4.2. Интервенције

- 1) Развој регионалних путних праваца и пратећих објеката
 - Изградња ауто-пута Пожега-Ужице-Златибор – подржати иницијативу на националном нивоу да се почне са припремом документације и тежити препознавању важности изградње овог крака ауто-пута за цео регион Западне Србије и Шумадије
 - Изградња пута који повезује Златибор и Прибојску Бању – припрема документације на локалном нивоу са циљем да се обезбеди извор финансирања пута локалног карактера, који је од великог значаја за регион
 - Изградња тунела испод Кадињаче (повезивање Бајине Баште и Ужица) и испод Букова (повезивање Косјерића и Ваљева) – припрема документације на локалном нивоу са циљем обезбеђивања финансирања интервенција које би у значајној мери допринеле функционалном повезивању Области са суседним регионима, превасходно источном Босном и Херцеговином и Централном Србијом и Војводином.
 - Изградња обилазница око градских/општинских центара унутар Области, са циљем измештања транзитног саобраћаја из градских језгара.
- 2) Развој путних праваца који повезују туристичке локалитете у Области
 - Мапирање регионалних путних праваца од значаја за развој туризма на територији Златиборске области и њихова ревитализација у циљу функционалног повезивања.
 - Изградња пратеће логистичке инфраструктуре која би омогућила независан и неометан пролазак кроз туристичка обележја Области и максималну валоризацију туристичких садржаја, посебно у руралном туризму.
- 3) Развој интегралног система управљања отпадом
 - Почетак рада регионалне санитарне депоније Дубоко за територију 9 локалних самоуправа, од чега је њих 6 са територије Златиборске области: град Ужице, општине Ариље, Бајина Башта, Косјерић, Пожега и Чајетина

- Довршетак изградње регионалне санитарне депоније Бањица за територију четири локалне самоуправе Златиборске области: Нову Варош, Прибој, Пријеполје и Сјеницу
 - Примена концепта примарне селекције отпада на територији Области уз максимално коришћење рециклажног потенцијала истог
 - Решавање проблема кланичног отпада (изградња привремених складишта)
 - Искоришћење отпада за производњу енергије
- 4) Развој система управљања отпадним водама
- Анализа могућности одабира најадекватнијих система за третман отпадних вода, уз пуно уважавање специфичности територије
 - Израда студија изводљивости и Генералних пројеката прикупљања, одвођења и пречишћавања отпадних вода за успостављање система за управљање отпадним водама и изградња истих, у складу са резултатима студија
- 5) Развој система водоснабдевања и заштита изворишта водоснабдевања
- Израда елабората санитарне заштите и одређивање и одржавање зона санитарне заштите
 - Развој водоводне мреже
 - Развој система водоснабдевања сеоског подручја (сеоски водоводи) у складу са законом
- 6) Аеродром Поникве у функцији развоја Златиборске области
- Припрема документације на регионалном нивоу за обезбеђење финансирања интервенција које би омогућиле функционалну конверзију аеродрома у цивилне сврхе, што представља капиталну инвестицију од посебне важности, не само за ову Област већ и за ширу заједницу.
- 7) Комбиновано железничко-друмски саобраћај у функцији развоја ЗО
- Успостављање сарадње са Железницама Србије у циљу достизања адекватног решења за Златиборску област
 - Израда студије исплативости инвестиције изградње терминала за комбиновани теретни транспорт на територији Области
- 8) Развој ИКТ-а у функцији равномерног унутар-регионалног развоја ЗО
- Утврђивање пропуста у координацији, истраживање мрежних ефеката и обезбеђење допунских улагања за коришћење ИКТ као инфраструктуре која оспособљава и пружа потребне услуге
 - Обезбеђење доступности информационог друштва највећем делу становништва, без обзира на географске и социјалне разлике (Е-укључивање)
 - Приближавање државне управе грађанима и привреди, кроз обезбеђење модерних јавних услуга путем Интернета, углавном преко брзих Интернет прикључака - широкопојасни приступ (Е-управа)
 - Прилагођавање образовног система, заснованог на знању и дигиталној култури (Е-учење)
 - Обезбеђење електронских здравствених услуга које су кориснички оријентисане и информације. Главно питање представља увођење инфраструктуре за здравствену заштиту, превенцију болести и здравствено обучавање преко интернета (Е-здравље)
 - Стимулисање развоја е-трговине (куповина и продаја путем Интернета) и с тиме тесно повезана реорганизација пословних процеса коришћењем дигиталне технологије. Успостављање електронског тржишта за јавне набавке и охрабривање малих и средњих предузећа да „постану дигитална” (Е-пословање)

- 9) План и развој мреже прикључних путева за ауто пут Београд-Јужни Јадран и међународни пут Е761
- 10) Успостављање система за реаговање у ванредним ситуацијама
 - Успостављање плана комуникације и координације институција надлежних за управљање ванредним ситуацијама
 - Преузимање превентивних мера ради спречавања избијања пожара и ублажавања последица елементарних непогода, техничко-технолошких несрећа и сл. као и превенција у циљу спречавања угрожавања здравља грађана услед дејства опасних материја и других стања опасности

4.5. Развој људских ресурса

4.5.1. Приоритетни циљеви и ограничења

Приоритетни циљеви, који треба да допринесу развоју људских ресурса ЗО, су:

- изградња друштвено-одговорне заједнице,
- развој људских ресурса у јавном сектору,
- развој људских ресурса у функцији конкурентних заједница и
- побољшање образовне структуре људског капитала.

Свака интервенција која има за циљ да унапреди конкурентност, капацитет и флексибилност радне снаге са једне стране, као и капацитет пословне инфраструктуре са друге стране, значајно ће допринети свеукупном развоју Златиборске области и достизању зацртаних циљева.

Пословна инфраструктура укључује одговарајуће механизме удруживања ради приступа саветодавним услугама, улазним информацијама, тржиштима и новим технологијама кроз програме обнове задругарства, креирања кластера или јачања пословних асоцијација. Паралелно успостављање функционалних модела пружања саветодавних услуга у секторима са највећим потенцијалом ће попунити празнину на тржишту и обезбедити неопходан квалитет услуга. На крају, побољшано укључивање младих у све пословне сфере, као и у процес доношења одлука у Златиборској области, треба значајно да допринесе смањењу незапослености међу овом групом и да креира услове да млади нађу адекватна решења за економско осамостаљивање.

Развој људских ресурса је пресудан за достизање циљева одрживог развоја територије, као и развоја сектора са највећим потенцијалом за раст. Исто тако, развој људских ресурса је предуслов за повећање апсорпционе моћи региона тј. капацитета људских ресурса, како у оквиру јавне администрације тако и у приватном и цивилном сектору, да развијају пројектне идеје у пројекте спремне за финансирање, да обезбеде приступ различитим изворима финансирања и да ефикасно имплементирају активности у оквиру пројеката.

4.5.2. Интервенције

У оквиру јавног сектора, развој људских ресурса има за циљ да превасходно унапреди постојеће и успостави нове институционалне капацитете, како би се омогућили адекватни одговори локалних самоуправа на изазове процеса децентрализације у различитим областима.

- 1) Унапређење капацитета људских ресурса у оквиру јавне управе у ЗО
 - Унапређење вештина менаџмента у јавном сектору
 - Афирмација концепта доживотног учења
 - Афирмација концепта Е-управа



- Унапређење вештина коришћења Информационо - комуникационих технологија на радном месту
- Увођење система управљања људским ресурсима у разним сферама јавног сектора – од јавних предузећа, преко локалних самоуправа до институција у овом сектору на регионалном нивоу (запошљавање адекватних кадрова, успостављање система доживотног учења и планирања за све кадрове јавне управе и укључење младих у послове јавне управе, успостављање служби за управљање људским ресурсима у оквиру градске/општинских управа и др. јавним установама и предузећима)

Пример унапређења капацитета јавне администрације би била и катедра за Менаџмент у Јавном сектору при планираном Универзитету у Ужицу. С обзиром на географски положај, будући Универзитетски центар у Ужицу би могао да привуче студенте из целог региона и на тај начин допринесе генерисању додатних прихода у самом региону.

- 2) Развој интегрисаних база података/приступ базама података
 - Развој база података у оквиру јавне управе, комуникација унутар Златиборске области и повезаност база података у оквиру региона на НСТЈ III и на НСТЈ II нивоу
 - Дефинисање процедура и изградња капацитета за одржавање, ажурирање и коришћење база података
 - Омогућити приступ базама података индивидуалним и правним лицима

У оквиру приватног сектора развој људских ресурса из перспективе регионалног развоја има превасходно за циљ да учини тржиште радне снаге у ЗО флексибилнијим и прилагодљивијим потребама реалног сектора и сектора услуга унутар региона.

- 3) Унапређење капацитета људских ресурса и усклађивање са потребама тржишта радне снаге кроз разноврсне програме подршке и обуке како у оквиру формалног и неформалног образовања, тако и у оквиру развоја различитих сектора значајних за повећање економске конкурентности привреде ЗО и смањења незапослености
 - Дефинисање програма у оквиру формалног образовања који ће бити прилагођени потребама тржишта радне снаге у Златиборској области – оснивање Универзитета у Ужицу, унапређење Високе пословно-техничке школе струковних студија у Ужицу
 - Дефинисање нових и унапређење постојећих програма у оквиру неформалног сектора образовања који ће одговорити потребама привреде у региону, а могу се финансирати кроз интегративне програме развоја одређених сектора
 - Стимулисање запошљавања тешко запошљивих категорија становништва (особе са инвалидитетом, жене, Роми, интерно расељена лица...)
- 4) Развој одрживе консултантске индустрије у Златиборској области
 - Процена асортимана и квалитета постојећих саветодавних услуга/производа
 - Развој програма усмереног на унапређење постојећих капацитета и развој нових капацитета у оквиру консултантске индустрије
 - Унапређење стручних служби на регионалном и локалном нивоу
 - Подршка успостављању приватних агенција (лиценцирање и акредитација) за пружање услуга у различитим областима (социјалних нпр.)
- 5) Унапређење капацитета постојећих пословних удружења, задруга, асоцијација или кластера и креирања нових механизма удруживања у циљу промовисања концепта удруживања као механизма приступа тржиштима, саветодавним услугама, новим технологијама, иновативним услугама/производима и опреми за мале произвођаче у секторима са највећим потенцијалом за раст: туризам, воћарство, сточарство и прехрамбена индустрија
 - Промовисање различитих формација удруживања

- Промовисање правила и вредности задругарства и других облика удруживања
- Унапређење финансијског и правног пословања удружења, задруга, асоцијација

У оквиру цивилног сектора, за потребе унапређења људских ресурса, препозната је неопходност континуираног јачања капацитета мреже организација грађанског друштва које делују у свим областима од значаја за одрживи развој Области. На овај начин би се пре свега омогућила пуна партиципација грађана, како у процесу креирања политика на локалном и регионалном нивоу, тако и у њиховом праћењу и оцени.

- 6) Креирање стимулативног правног оквира за сарадњу са организацијама грађанског друштва на локалном и регионалном нивоу
 - Обезбеђење услова (правних, организационих и финансијских) за реализацију пројеката пружених у партнерству јавног, приватног и цивилног сектора
- 7) Подршка акредитацији и лиценцирању програма (нпр. за пружање ванинституционалних услуга у области социјалне заштите, формирања социјалних предузећа, услуга у области туризма и сл.) како би се организацијама грађанског друштва омогућио равноправан приступ тржишту услуга
- 8) Успостављање капацитета на регионалном нивоу за континуирану подршку организацијама грађанског друштва
- 9) Подизање капацитета за апсорпцију националних, ЕУ фондова, фондова билатералних финансијских институција и других донаторских фондова, којима се може приступити у наредном периоду у јавном, приватном и цивилном сектору
 - Програм обука у области израде и управљања пројектима, посебно пројектима регионалног карактера – од дефинисања пројектне идеје, успостављања одрживих партнерстава, припреме апликација за приступ разним облицима финансирања, припреме ефективног буџета за реализацију пројектних активности, до праћења и оцене реализације пројеката
 - Програм развоја сектора саветодавних услуга у области управљања пројектима, припреми апликација за приступ ЕУ и билатералним фондовима

5. Реализација Плана Развоја

5.1.1. Институционални аспект

Да би се обезбедила реализација Плана развоја кроз развој интегративних програма и пројеката, неопходно је обезбедити широко учешће кључних актера Златиборске области. Пре свега, укључивање великог броја актера је важно из аспекта легитимитета и афирмације осећаја власништва над предложеним иницијативама. Исто тако, неопходно је већ у овој фази формирати партнерства која ће превазићи оквир формалности и потребе за испуњењем захтева ЕУ и других билатералних фондова. Партнерства између организација јавног, приватног и цивилног сектора су кључна у процесу развоја интегративних програма и пројеката јер се једино кроз суштинска партнерства могу објединити ресурси у региону и обезбедити услови за апсорпцију средстава за финансирање пројеката од значаја за регион.

Реализација Плана развоја ЗО је утемељена у следећем институционалном оквиру:

- I. Координација активности у оквиру припреме Стратегије и плана развоја Златиборске области – Регионална Развојна Агенција „Златибор“



- II. Разматрање и усаглашавање Стратегије и Плана развоја ЗО – скупштина оснивача РРАЗ, општинска/градско веће локалних самоуправа Златиборске области
- III. Усвајање Стратегије социо-економског развоја Златиборске области 2011-2015 (заједно са Планом развоја ЗО) – скупштине локалних самоуправа ЗО
- IV. Праћење и мерење у току процеса реализације Стратегије и Плана развоја – Савет за развој Златиборске области
- V. Реализација Плана развоја кроз дефинисање интегративних програма – партнерство релевантних актера у Златиборској области који имају осећај власништва над предложеним иницијативама и у ситуацији су да обезбеде ресурсе, како за припрему пројектне документације тако и за су-финансирање и имплементацију
- VI. Дефинисање критеријума за приоритетизацију програма/пројеката – Савет за развој Златиборске области уз координацију РРАЗ

Садашњи законски оквир не успоставља услове да се обезбеди имплементација Стратегија развоја на нивоу испод НСТЈ II. Стога није реално ни очекивати да ће се пратити и мерити реализација Стратегије и Плана развоја ЗО у наредном периоду. Међутим, круцијално је идентификовати пројекте које је реално припремити и имплементирати у наредном периоду.

5.1.2. Наредни кораци

План развоја ће служити РРАЗ и осталим партнерима као база за идентификацију програма и пројеката које треба припремати. Конкретни акциони планови за период од годину дана, дефинисаће се током првог тромесечја сваке године, на начин да се омогући конкурисање пројектима за средства, како постојећих и будућих фондова ЕУ, тако и осталих донатора, укључујући и средства са националног нивоа (ресорна министарства, фондови, агенције).

Координирање активности у оквиру дефинисања акционог плана ће преузети РРА „Златибор“, у сарадњи са Саветом за развој ЗО. У оквиру овог процеса круцијално је објединити постојеће ресурсе и искористити потенцијале Области, као и дефинисати оптималан пут ка реализацији Плана развоја. Практичан предлог, до кога се дошло током секторских радионица, је да се одреди време и место радних састанака на којима ће се планирати и припремати пројектна документација за пројекте од значаја за регион и то у партнерству између јединица локалних самоуправа, регионалних институција, приватног и цивилног сектора.

Ревизија Стратегије и Плана развоја Златиборске области би се морала организовати сваке две године, заседањем Скупштине оснивача РРАЗ и Савета за развој ЗО. Ревизија има за циљ да дефинише ниво промена које су настале имплементацијом пројеката који су припремљени и реализовани, као и да се инкорпорирају спољни фактори који утичу на социо-економски развој Златиборске области.

5.1.3 Преглед стратешких праваца и регионалних интервенција

Стратешки правац 1: Повећање економске конкурентности
1) Процена развојног и инвестиционог потенцијала изабраних логистичких ланаца у реалном сектору
2) На основу процене развојног потенцијала логистичких ланаца, развити интегративне програме унапређења индустријских добављача у Златиборској области
3) Унапређење конкурентности сектора малих и средњих предузећа
4) Отварање могућности приступа капиталу на регионалном нивоу
5) Предузети низ Активности у циљу изградње саобраћајне инфраструктуре у функцији економског развоја Златиборске области, које су у надлежности локалних власти
6) Енергетска ефикасност и употреба обновљивих извора енергије
7) Формирање функционалних кластера у секторима са највећим потенцијалом у Златиборској области
Стратешки правац 2: Развој пољопривреде и села
1) Развој људских ресурса у области руралног развоја
2) Повећање конкурентности воћарског сектора кроз интегративне програме развоја
3) Увођење система управљања квалитетом, сертификација производа стандардима признатим и неопходним да би се производи извозили на тржишта ЕУ и остала инострана тржишта, проширење заштите географског порекла на изабране прехранбене производе из Златиборске области
4) Развој конкурентног сточарства у брдско-планинским областима
5) Јачање „правог“ задругарства кроз програме подршке функционалним задругама
6) Развој плантажне производње лековитог биља кроз интегративне програме развоја
7) Унапређење производње поточне пастрмке у циљу диверсификације понуде у HORECA индустрији и генерисања стабилног извора дохотка
8) Анализа исплативости изградње регионалног дистрибутивног центра пољопривредних производа
9) Развој органске пољопривреде
10) Унапређење положаја жена на селу кроз програм подршке функционалним женским асоцијацијама, задругама, удружењима
Стратешки правац 3: Развој туризма
1) Развој људских ресурса у индустрији туризма
2) Креирање базе података ради праћења ефикасности имплементације програма развоја и активности, као и могућности презентовања користи од раста сектора туризма различитим интересним групама
3) Унапредити капацитет Туристичке организације регије Западна Србија ради повећања утицаја и ефикаснијег промовисања региона, као и координирања активности на нивоу региона
4) Формирање функционалног кластера туризма у Златиборској области
5) Идентификовање програма унапређења туристичке инфраструктуре које је реално спровести у периоду од годину дана и који нису условљени постојањем мастер планова, као и припрема документације неопходне за пројекте које је реално спровести у периоду од 5 година
6) Интегративни програм развоја руралног туризма
7) Развој нових туристичких производа у ко-операцији јавног и приватног сектора
Стратешки правац 4: Равномеран унутар-регионалан развој
1) Развој регионалних путних праваца и пратећих објеката
2) Развој путних праваца који повезују туристичке локалитете у Области
3) Развој интегралног система управљања отпадом

4) Развој система управљања отпадним водама
5) Развој система водоснабдевања и заштита изворишта водоснабдевања
6) Аеродром Поникве у функцији развоја Златиборске области
7) Комбиновано железничко-друмски саобраћај у функцији развоја ЗО
8) Развој ИКТ-а у функцији равномерног унутар-регионалног развоја ЗО
9) План и развој мреже прикључних путева за ауто пут Београд-Јужни Јадран и међународни пут Е761
10) Успостављање система за реаговање у ванредним ситуацијама
Стратешки правац 5: Развој људских ресурса
1) Унапређење капацитета људских ресурса у оквиру јавне управе у ЗО
2) Развој интегрисаних база података/приступ базама података
3) Унапређење капацитета људских ресурса и усклађивање са потребама тржишта радне снаге кроз разноврсне програме подршке и обуке како у оквиру формалног и неформалног образовања, тако и у оквиру развоја различитих сектора значајних за повећање економске конкурентности привреде ЗО и смањења незапослености
4) Развој одрживе консултантске индустрије у Златиборској области
5) Унапређење капацитета постојећих пословних удружења, задруга, асоцијација или кластера и креирања нових механизма удруживања у циљу промовисања концепта удруживања као механизма приступа тржиштима, саветодавним услугама, новим технологијама, иновативним услугама/производима и опреми за мале произвођаче у секторима са највећим потенцијалом за раст: туризам, воћарство, сточарство и прехранбена индустрија
6) Креирање стимулативног правног оквира за сарадњу са организацијама грађанског друштва на локалном и регионалном нивоу
7) Подршка акредитацији и лиценцирању програма (нпр. за пружање ванинституционалних услуга у области социјалне заштите, формирања социјалних предузећа, услуга у области туризма и сл.) како би се организацијама грађанског друштва омогућио равноправан приступ тржишту услуга
8) Успостављање капацитета на регионалном нивоу за континуирану подршку организацијама грађанског друштва
9) Подизање капацитета за апсорпцију националних, ЕУ фондова, фондова билатералних финансијских институција и других донаторских фондова, којима се може приступити у наредном периоду у јавном, приватном и цивилном сектору

СПИСАК КОРИШЋЕНЕ ЛИТЕРАТУРЕ И ИЗВОРА

- *Стратегија регионалног развоја Србије 2007-2012.*, Републички завод за развој, Београд
- *Анализа регионалног развоја Србије 2008/2009.*, Републички завод за развој, Београд
- *Развојни атлас Србије од 2003 до 2009.*, Републички завод за развој, Београд
- *Извештаји о малим и средњим предузећима од 2002 до 2009.*, Републички завод за развој, Београд
- *Извештај о развоју Србије 2009*, Републички завод за развој, Београд
- *Европске стратегије и политике у локалној заједници*, Фонд за европске интеграције (2006), Београд.
- *Уредба о номенклатури статистичких територијалних јединица*, (измене и допуне), Сл. Гласник 46/2010.
- *Извештај о стању у индустрији туризма у Златиборском округу*, тим PSD програма, РРА „Златибор“ 2010.
- *Извештај о стању вођарства у Златиборском округу*, тим PSD програма, РРА „Златибор“ 2010.
- *Regions 2020, An Assessment of Future Challenges for EU Regions*, European Commission (2008).
- *Working towards a New Europe: The role and achievements of Europe's regional policy*, European Commission (2004-2009).
- *World Development Indicators 2007*. The World Bank (2007) Washington, DC.
- *Clusters and the new economics of competition*, HBR, Michael Porter (1998)
- *Закон о регионалном развоју Републике Србије* (2009), Службени гласник 50/09.
- *Просторни план Србије 2011-2020*. /у процедури усвајања у Народној Скупштини/.
- Ивановић, М. (2008), *Културни туризам у Златиборском округу*, Магистарски рад, ПМФ Нови Сад, Нови Сад
- Марковић, З. (1995), *Река Ђетиња*, макрзообентос у оцени квалитета воде, Министарство за заштиту животне средине републике Србије, Ужице
- Мисаиловић, И. (1983), *Географија региона Т. Ужице*, Скрипта за ученике и студенте Педагошке академије Желимир Жељо Ђурић, Ужице
- *Пословни (Мастер) план туристичке дестинације Златибор - Златар*, Универзитет Сингидунум, Факултет за туристички и хотелијерски менаџмент, Београд, 2007.
- Ромелић, Ј., Ђурчић, Н. (2001), *Туристичка географија Југославије*, ПМФ, Департман за географију, туризам и хотелијерство, Нови Сад
- Станковић, С. (2000), *Језера Србије*, Лимнолошка монографија, Српско географско друштво, Београд

Подаци добијени од:

- Агенција за приватизацију Београд (2009)
- Агенција за привредне регистре (2009)
- Завод за јавно здравље Ужице (2009)
- Завод за заштиту споменика културе у Београду и Краљеву (2009)
- Здравствени центар Ужице (2009)
- Национална служба за запошљавање Београд (2008)
- Регионална привредна комора Ужице (2009)
- Републички завод за статистику Београд (2009)
- Републички завод за развој Београд (2009)
- Републички хидрометеоролошки завод Београд (2009, 2010)
- Центри за социјалну помоћ (2008)
- Служба за катастар непокретности (2009)
- Пословно удружење топлане Србије
- „SI гас“ Пожега, „Ужице-гас“ Ужице, „ТЦК“ а.д Косјерић, „Јединство“ а.д Ужице, „Путеви“ а.д. Ужице