

Стратегија економског развоја општине Ариље 2006-2015.



Поштовани суграђани,

Већ дужи низ година Ариље у свом окружењу ужива имиџ напредне и атрактивне средине, која се препознаје по развијеној приватној иницијативи и предузетничком духу. Међутим, увек има простора за напредак. Као успешна општина, Ариље иде напред и тиме што препознаје простор за напредовање и не задовољава се постигнутим.

Ово су препознали и представници Међународне организације за помоћ и развој (IRD) и уврстили Ариље у списак општина у којима ће спровести програм подршке локалном економском развоју.

Схватајући значај правилног приступа економском развоју за општине у транзицији, IRD је конципирала овај програм са основним задатком да изгради капацитете у заједницама у циљу побољшања економске будућности.

Резултат наше сарадње је документ које се налази пред Вама – „Стратегија економског развоја Општине Ариље 2006 - 2015“. Овим документом су одређени основни правци развоја наше општине у наредних десет година. Израда Стратегије је финансирана од стране USAID-а и општине Ариље.

Стратегија економског развоја општине Ариље одражава реалне тежње, намере и правце активности које локална самоуправа намерава да остварује наредних година како би се побољшао животни стандард становника Ариља, унапредило окружење за развој бизниса, зауставила миграција, отвориле перспективе младима, а Ариље постала просперитетна и средина пожељна за живљење.

Стратегија се ослања на потенцијале, ресурсе и компаративне предности којима наша општина располаже, а који се могу ставити у функцију њеног бржег развоја. Стратегијом су утврђена основна стратешка питања која ће бити предмет пажње у наредном периоду. Свесни смо њихове сложености и проблема који нас очекују у решавању ових питања, али верујемо да удруженим снагама Ариљаца и у сарадњи са бројним институцијама можемо учинити помаке у правцу побољшања животног стандарда у нашој општини.

Стога позивам све Ариљце да удружимо снаге и наше Ариље учинимо бољим и лепшим на понос прецима и радост потомцима.

*Председник општине Ариље
Др Зоран Мићовић*

Садржај:

| | |
|---|----|
| 1. Увод | 7 |
| 2. Извршни резиме | 9 |
| 3. Графички приказ циљева Стратегије | 11 |
| 4. Процена стања локалне економије | 12 |
| 4.1. Географске и демографске карактеристике | 12 |
| 4.2. Подаци о тржишту радне снаге | 14 |
| 4.3. Подаци о пољопривреди | 15 |
| 4.4. Карактеристике привреде | 18 |
| 4.5. Пословно окружење | 21 |
| 4.6. Стање инфраструктуре | 23 |
| 4.7. Стање животне средине | 25 |
| 4.8. Степен развоја јавних институција | 26 |
| 5. Анализа постојећег стања и закључци | 29 |
| 5.1. SWOT анализа | 29 |
| 5.2. Кључне питања | 34 |
| 5.3. Закључци | 34 |
| 6. Формулисање стратегије | 36 |
| 6.1. Визија економског развоја | 36 |
| 6.2. Циљеви економског развоја | 37 |
| 6.3. Матрица развојних праваца: визија-циљеви-програми-пројекти | 38 |
| 7. Прилог | 47 |

1. Увод

Стратегија економског развоја општине Ариље 2006-2015.г. припремљена је на основу методологије Светске Банке, од стране посебно формираног општинског тима „АРИЉЕ 2010-ПЛУС“. Пројекат је реализован у оквиру „USAID“-овог програма подршке локалном економском развоју, који је у западној Србији спровео „IRD“. Општина Ариље је одабрана на основу претходне анализе ситуације у западној Србији коју је израдила консултантска кућа „MSI“ из Вашингтона.

Локални економски развој је процес у коме партнери из јавног, бизнис и цивилног сектора раде заједно како би створили боље услове за економски раст и запошљавање. На овај начин локална самоуправа остварује једну од својих кључних улога - постаје истински сервис бизнис сектора. Коначни циљ је да се унапреди квалитет живота за све.

Израдом Стратегије према прихваћеној методологији постигнуте су две веома битне ствари:

- Укључивањем већег броја локалних актера у израду документа, добијен је квалитет који верније презентује интересе и потребе заједнице.
- Уштеђена су значајна средства, јер ангажовање професионалаца за израду оваквих докумената веома оптерећују општинске буџете.

Стратешко планирање локалног економског развоја није једноставан и рутински, већ комплексан и креативан процес који се, према прихваћеној методологији, састоји од пет основних фаза:

1. *Организовање локалних актера за бављење локалним економским развојем*
2. *Анализа локалне економије*
3. *Креирање Стратегије*
4. *Имплементација Стратегије*
5. *Праћење и евалуација Стратегије*

У оквиру прве фазе овог процеса формиран је Тим за израду Стратегије састављен од 26 чланова - једнаког броја представника јавног, бизнис и цивилног сектора. Одлуку о формирању Тима за израду Стратегије, донео је Председник општине Ариље, а потврдила СО-е Ариље 05. јула 2005.године.

Тим за израду Стратегије је почео са радом крајем јуна, а нацрт Стратегије економског развоја општине Ариље је завршен почетком децембра 2005.године. На првом састанку је договорено да назив Тима буде: **Тим за планирање економског развоја општине Ариље – „АРИЉЕ 2010-ПЛУС“.**

Консултантска кућа „MSI“ је све време пружала стручну подршку пројекту у виду обуке за чланове Тима, са циљем подизања нивоа знања у локалној средини, како би сами представници заједнице били способни да израде један овакав документ.

Пратећи предложеној методологији Тим се бавио:

- *Анализом локалне економије*
 - *Прикупљањем потребних података за анализу*
 - *Анализом постојећег стања у локалној економији*
- *Креирањем Стратегије*
 - *Креирањем Стратегије*
 - *Дефинисањем општих и посебних циљева*
 - *Дефинисањем програма и пројеката*

У оквиру друге и треће фазе одржан је 21 састанак Тима на шта је кроз рад свих чланова Тима утрошено преко 900 радних часова. За прикупљање и обраду података, као и дефинисање пројеката утрошено је додатних 850 часова. У похађање обуке за израду Стратегије, коју је организовао „IRD“, чланови Тима уложили су укупно 52 радна дана.

Све одлуке Тим је донео консензусом, без већих проблема у свом раду. Сваки члан Тима дао је максималан допринос изради Стратегије, што говори о високом степену мотивисаности чланова Тима на подстицање економског развоја и побољшање квалитета живота.

Поштујући начело транспарентности и спремности за нове предлоге Стратегија је дата на јавну расправу грађанима општине Ариље, која је одржана 09.12.2005.г.

Пре подношења Скупштини општине на усвајање, у текст овог документа уграђене су примедбе грађана са јавне расправе, као и предлози Савета за пољопривреду Скупштине општине Ариље.

Стратегије економског развоја општине Ариље 2006-2015.г. је усвојена на седници Скупштине општине Ариље, од 27.12.2005.године.

Међутим, усвајањем овог документа можемо рећи да смо тек на почетку. Прави изазови предстоје у реализацији Стратегије и у њеном сталном усавршавању и прилагођавању. Овде је веома важно истаћи да ће у коначној оцени Стратегије она бити онолико добра колико је успешна њена реализација.

**Тим за планирање економског развоја
Општине Ариље
"АРИЉЕ 2010 ПЛУС"**

2. Извршни резиме

Препознајући потребу да се економски развој мора стратешки планирати и усмеравати општина Ариље је израдила Стратегију економског развоја.

Дајући одговоре на питања: **ГДЕ СМО САДА, ГДЕ ЖЕЛИМО ДА БУДЕМО У БУДУЋНОСТИ** и **КАКО ДА СТИГНЕМО ДО ЖЕЉЕНОГ ЦИЉА**, Стратегија се бави трасирањем путева којима се економски развој може усмеравати и убрзавати.

Тим за израду Стратегије, кога су чинили представници јавног, бизнис и цивилног сектора, сакупио је велики број података из најразличитијих извора, анализирао их, а затим дефинисао снаге, слабости, могућности и препреке економског развоја. Резултати анализе упоређивни су током више месеци и у сарадњи са грађанима смо дефинисали основне правце економског развоја, као и начине за њихово спровођење.

Желећи да створимо заједницу здравих и задовољних људи, коју карактерише очувана природа и привлачан изглед, атрактивну за посетиоце и инвеститоре и која је лидер економског развоја у региону, дефинисали смо следеће правце економског развоја.

Унапређење људских ресурса. Закључили смо да ова област данас представља слабост за општину Ариље, услед негативних демографских токова, великог броја незапослених и неадкватно квалификованих кадрова. Намера нам је да унапредимо стање у овој области кроз инвестирање у повећање природног прираштаја и смањење незапослености.

Унапређење пољопривредне производње и прераде пољопривредних производа у складу са стандардима. Анализа нам је показала да степен развоја пољопривреде у нашој општини није на задовољавајућем нивоу. Унапређењу пољопривреде допринеће инвестиције у унапређење пољопривредних газдинстава, унапређење технологија, увођење стандарда, проширење прерађиваћких капацитета, удруживање пољопривредника и рационално газдовање природним ресурсима.

Унапређење услова за развој малих и средњих предузећа. Дуга предузетничка традиција у општини Ариље није једини гарант опстанка МСП-а у савременим тржишним условима. Намера нам је да унапредимо сектор МСП-а кроз стимулативне мере за МСП-а (финансијска и нефинансијска подршка), подршку удруживању привредних субјеката и кроз инвестиције за увођење стандарда квалитета.

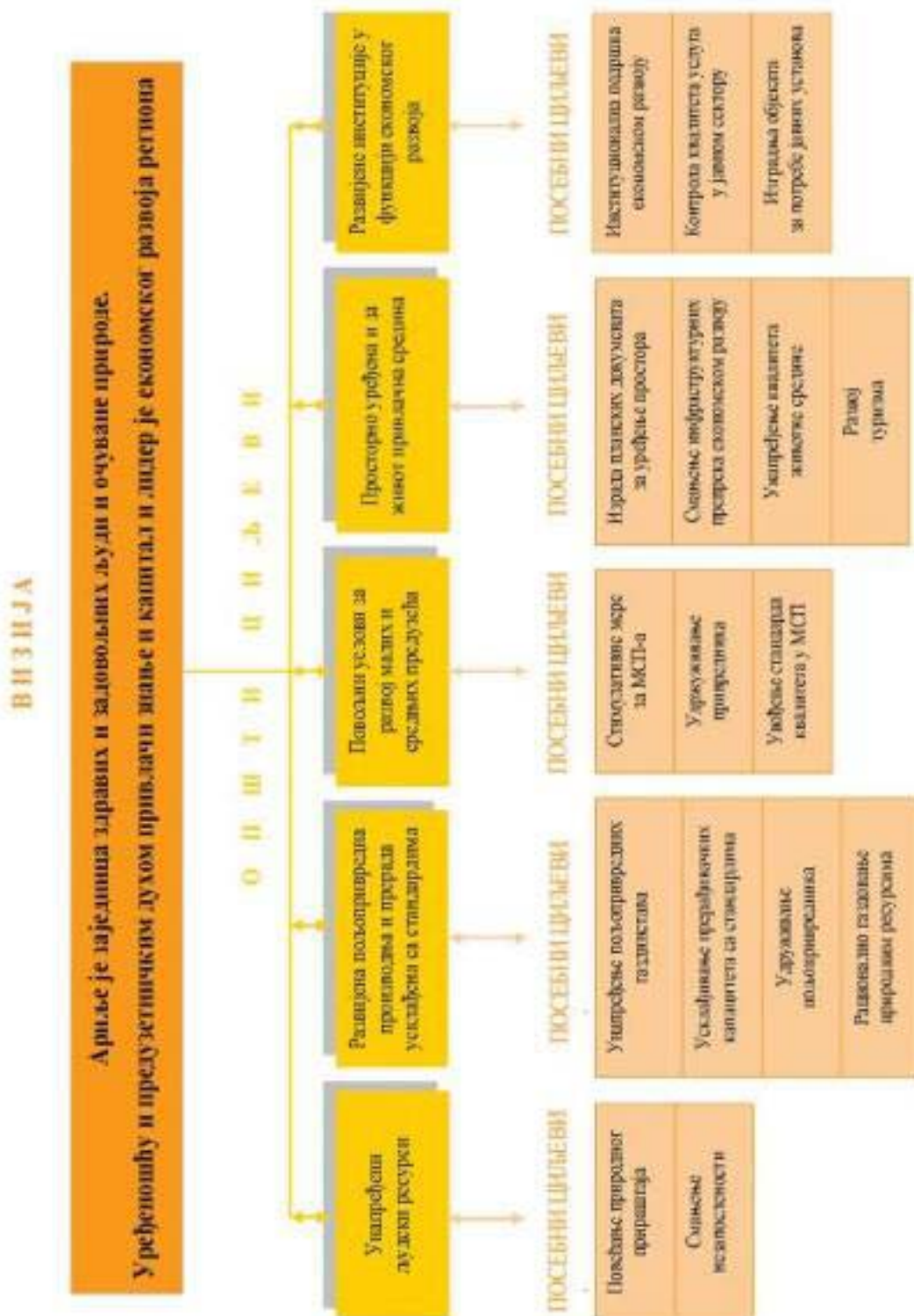
Повећање уређености и атрактивности средине, смо препознали као потенцијал за убрзање економског развоја. Зато ћемо радити на искоришћењу постојећих природних и културно-историјских вредности, улагаћемо у израду просторно - планске документације, елиминисање инфраструктурних препрека, унапређење стања животне средине и у развој туризма.

Даљи развој јавних институција. Кроз анализу смо закључили да јавне институције данас нису у довољној мери оспособљене за ефикасно пружање услуга бизнис сектору. Зато намеравамо да успоставимо институционалну подршку економском развоју, систем контроле квалитета услуга у јавном сектору и да улажемо у објекте за потребе јавних установа.

У оквиру Стратегије економског развоја општине Ариље планирана је реализација 201 пројекта, у периоду од десет година. Сви предложени пројекти су у сврси остваривања циљева постављених у Стратегији.

Средства за реализацију пројеката ће обезбедити Општина Ариље, Републичке институције, донаторске организације, привредници и удружења.

3. Графички приказ



4. Процена стања локалне економије

4.1. Основне географске и демографске карактеристике

Општина Ариље се налази у западном делу Републике Србије у сливовима река Моравице, Великог Рзава и Малог Рзава. Површина општине је 349 км². Ово је брдско-планинско подручје са надморским висинама од 330 метара до 1382 метра. Клима у Општини има умерено-континенталне одлике, са четири јасно издвојена годишња доба.

Општина Ариље располаже са значајним површинама пољопривредног земљишта (око 20000 ха), које је у погледу педолошког састава, типске припадности и производне вредности изразито хетерогено.

Водне ресурсе на територији општине Ариље чине углавном чисте и квалитетне воде. Овакве воде су погодне пре свега за водоснабдевање, али је веома значајан и хидроенергетски потенцијал Ариљских река. Квалитет изворске воде је тако добар да постоји могућност флаширања на многим врелима у Општини.

Постојеће природне карактеристике, заједно са богатом културно-историјском традицијом представљају добру полазну основу за развој туризма. Међутим, постојеће туристичке вредности у Општини још увек нису у довољној мери искоришћене тако да су економски ефекти занемарљиви.

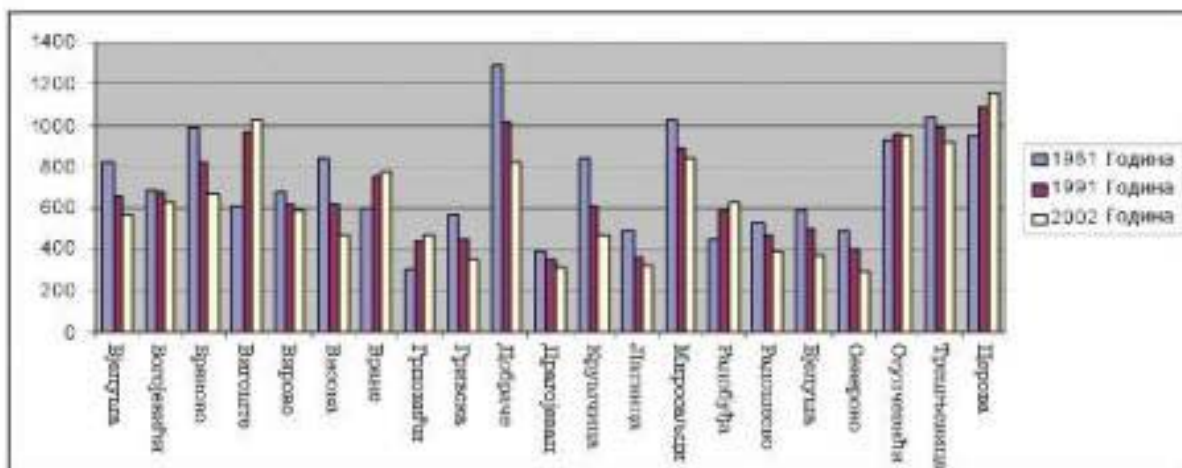
У Општини Ариље живи 19784 становника по попису из 2002.године. Просечна густина насељености је 56.6 ст/км². Број становника се у последњих десет година смањује.

У последњих 20 година значајно се повећава број становника у граду и у приградским насељима, али се драстично смањује број становника у удаљеним селима. Број становника у општинском центру се повећао са 4982 на 6744 у периоду 1981-2002.г, док се број становника сеоских насеља смањило са 15239 на 13040 у истом периоду.

Друга основна категорија демографских података (подаци о рођеним и умрлим) показује да је природни прираштај у периоду од 1991-2002 негативан и износи -1.5 промила годишње. Такође негативан је и миграциони салдо који износи -1.0 промил годишње.



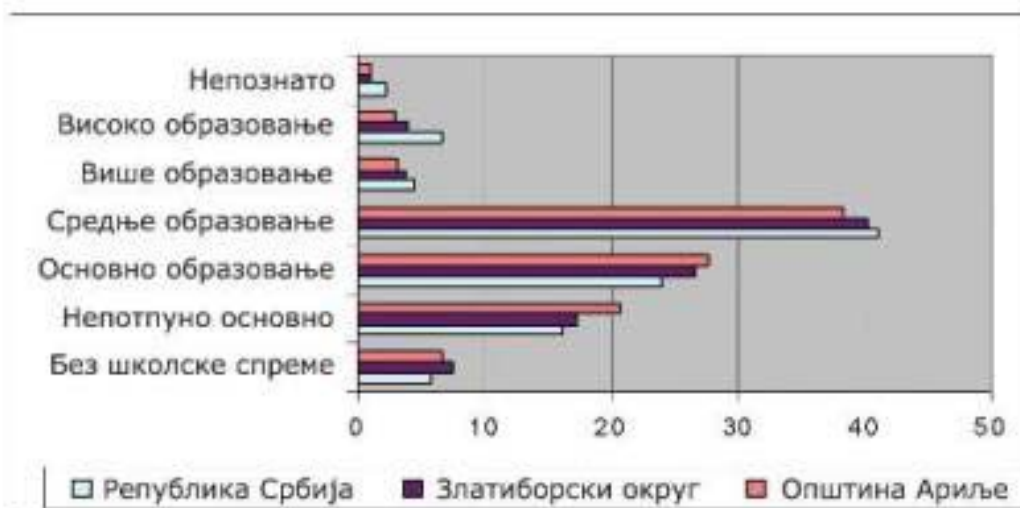
Сл.1. Положај општине у окружењу



Графикон 1: Промена броја становника у руралним насељима

Извор: Пописи становништва 1981, 1991, 2002. - Републички завод за статистику

Степен образовања становништва у Општини Ариље значајно се поправио у последњих 20-ак година. Међутим, ако упоредимо образовну структуру становништва на нивоу општине са подацима на нивоу Републике и Округа, видимо да је она неповољнија у Општини Ариље.



Графикон 2: Процентуално учешће становништва према степену стручне спреме 2002

Извор: Општине у Србији 2003 - Републички завод за статистику

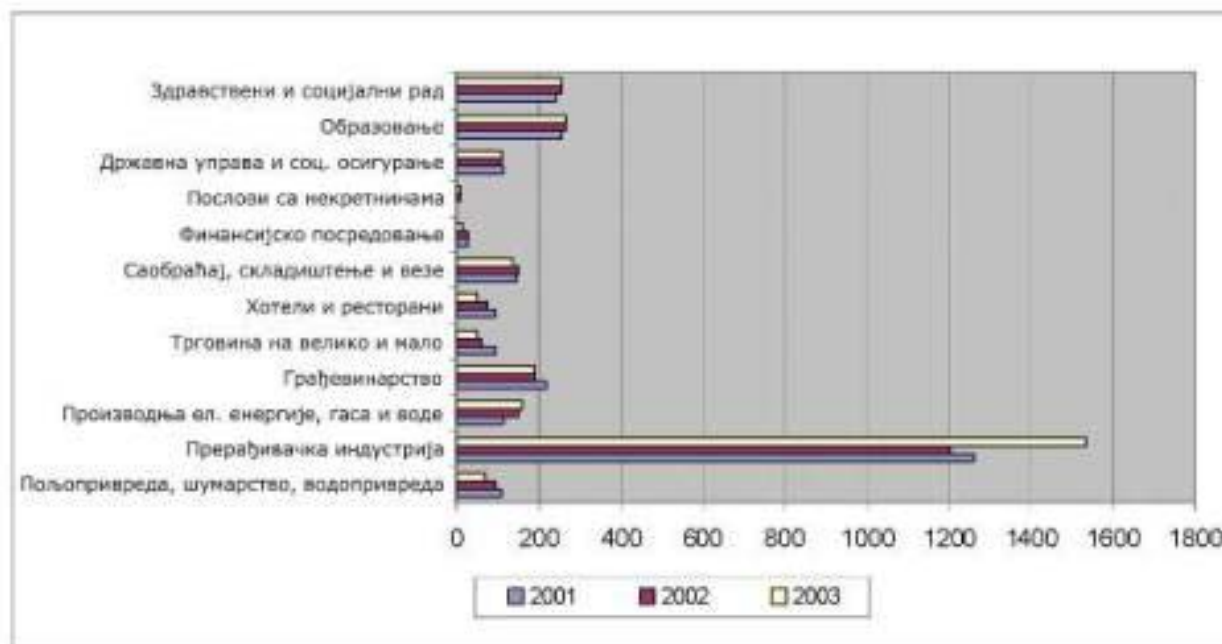
4.2. Подаци о тржишту радне снаге

Основна кретања на тржишту радне снаге су видљива из следеће табеле:

| | 2000 | 2001 | 2002 | 2003 | 2004 |
|-------------------------------------|------|------|------|------|------|
| Број запослених | 4097 | 4166 | 4247 | 4565 | 4456 |
| На 1000 становника | 204 | 207 | 214 | 231 | 225 |
| % жена | 33.0 | 34.2 | 34.9 | 41.3 | |
| Број незапослених | 2419 | 2322 | 2500 | 2125 | 2052 |
| На 1000 становника | 122 | 117 | 126 | 107 | 104 |
| % жена | 62.1 | 56.8 | 54.4 | 52.3 | 51.3 |
| Запослена лица у току године | 928 | 1256 | 914 | 852 | 773 |

Табела 1: Стање запослености и тренд запошљавања становништва 2000-2003 г.
Извор: Национална служба запошљавања – Ариље

Укупан број запослених у 2003. и 2004. години је у порасту у односу на претходне године, што је углавном последица тога да су друштвена предузећа одавно приватизована, а нова приватна предузећа су у довољној мери ојачала да могу проширивати капацитете и повећавати број запослених.



Графикон 3: Структура запослености по врстама делатности у периоду 2001-2003.
Извор: Општине у Србији 2001, 2002, 2003 – Републички завод за статистику

Приметан је пораст запослености у секторима: прерађивачке индустрије; производње енергије, гаса и воде; као и у јавном сектору, док се у областима пољопривреде, грађевинарства, трговине и угоститељства број запослених смањује.

Број незапослених лица у Општини је висок и износи 2052, или 104 на 1000 становника, али се налази испод републичког просека и просека Округа. Највећи број незапослених је без квалификација – први и други степен стручне спреме (37.2%). Број незапослених са трећим степеном стручне спреме износи 30.4%, са четвртим и петим 28.8%, док број незапослених са вишом и високом спремом износи 3.5%.



Сл.2. Запослени у предузећу „ЈАСМИЛ“

Велико учешће незапослених са трећим и четвртим степеном стручне спреме у укупном броју незапослених упућује на закључак да усмерења за одређена подручја рада у средњим школама нису у потпуности усклађена са садашњим потребама локалне привреде.

Национална служба запошљавања последњих година спроводи програме активних мера за запошљавање и samozapošljavanje. Уз такву подршку у Ариљу је запослено 541 незапослених у периоду 2000-2004.

Евидентно је да стручно образовање и обука не прати у потпуности актуелну и, посебно перспективну, потражњу на тржишту радне снаге, као ни потребе нове економије засноване на интензивном развоју информационих и комуникационих технологија, предузетништву и моделу доживотног учења.

Традиционална и карактеристична занимања за Ариље су економска, машинска и текстилна. Данас су текстилна и машинска занимања још увек тражена, док је скоро престала тражња за занимањем економски техничар.

4.3. Подаци о пољопривреди

Број пољопривредног становништва у Општини Ариље се константно смањује, што је и иначе законита појава привреденог развоја. Узрок овоме је напуштање села и то углавном од стране младог и радно способног становништва, што константно слаби демографски потенцијал у сеоским насељима.

Међутим и поред негативних демографских токова у селима општине Ариље, број активног пољопривредног становништва је фактор на који се у планирању будућег привредног развоја мора озбиљно рачунати.

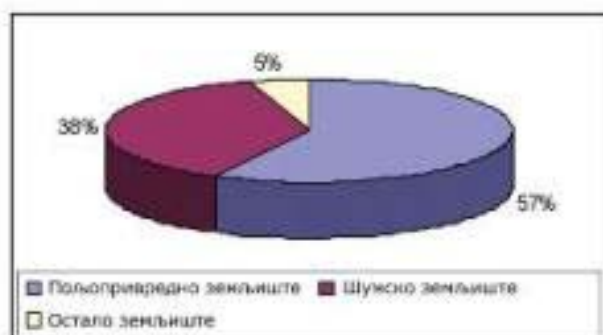
| Год. | Становништво | | | | |
|------|---------------|----------------------|------------------------------|-----------------------------|--|
| | Укупно (број) | Пољопривредно (број) | Пољопривредно активно (број) | Пољопривредно у укупном (%) | Активно пољопривредно у укупном пољ. (%) |
| 1971 | 19581 | 10652 | 8959 | 54,4 | 84,1 |
| 1991 | 20335 | 7062 | 5093 | 34,7 | 72,1 |
| 2002 | 19784 | 5317 | 3535 | 26,9 | 66,5 |

Табела 2: Тренд промена у структури и броју активног и укупног пољопривредног становништва

Извор: Пописи становништва 1971, 1991, 2002 – Републички завод за статистику

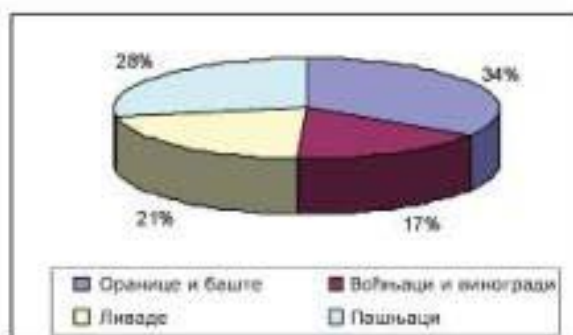
У Општини Ариље постоје релативно повољни природни услови, за развој неких грана и линија пољопривредне производње. Посебан квалитет наведених услова је у чињеници да они омогућавају профитабилну производњу пољопривредних производа за којима расте тражња на светском тржишту (малина и друго јагодасто воће, коштичаво воће, овчије и козје месо, рибањаци пастрмке и др.

Земљиште представља веома значајно природно богатство општине Ариље. Од укупне површине земљишта, пољопривредно земљиште обухвата 57 % што је нешто испод просека за Републику Србију, али изнад просека Златиборског округа.



Графикон 4: Структура земљишта по намени коришћења

Извор: Служба за катастар непокретности Ариље



Графикон 5: Пољопривредно земљиште по намени коришћења

У овој области преовлађују мала пољопривредна газдинства. Удружења пољопривредника су слаба и пољопривредни произвођачи се суочавају са бројним препрекама. Они имају пре свега проблем доступности повољних кредита. Поред тога, пољопривредна механизација није модернизована преко двадесет година. Проблем представља и неповољан пласман производа на тржишту због ниских стандарда квалитета и неадекватних маркетиншких вештина.

Велико ограничење развоју пољопривреде су мали поседи по газдинству (5-6 ха пољопривредног земљишта), на којима није могуће произвести значајније вишкове пољопривредних производа, тако да пољопривреда првенствено служи за прехранбену сигурност породице па тек онда за тржиште, уколико постоји део вишкова у производњи.

Воћарство је традиционална, али уједно и најразвијенија грана пољопривреде. Према званичним подацима под воћњацима се налази 3374 ха, али су процене да та површина данас износи и до 4000 ха.

По економском значају издваја се малина са површином од око 1200-1500 ха и производњом од око 15000 тона. Од малине се остварује веома висок нето девизни прилив, што ову производњу чини једном од најрентабилнијих за општину. Специфичност у производњи ариљске малине чини то што се она производи у малим породичним засадама, просечне величине 0.30 ха и са ручном бербом. Малина као радно интензивна култура има велики утицај на запошљавање (допунско), а од значаја је и чињеница што се у ову производњу, сасвим успешно, укључују и оне категорије сеоског и градског становништва које по правилу представљају издржавано становништво.



Сл.3. Малињак у селу Миросаљци

Најзаступљенија воћарска култура по површини је шљива која заузима око 1800 ха. Просечан принос је око 2.5-3 тоне/ха. Од комерцијалних сорти доминирају „стенлеј“ и „чачанска родна“. Међутим, последњих година није довољно присутно подизање нових засада.

У котлини Моравице су подигнути интензивни воћњаци јабуке. Јабука се у мањем обиму гаји и у другим деловима општине. Укупна површина под јабуком је око 750 ха. Просечан принос је око 6 тона/ха. На низак принос утиче чињеница да су још увек у великом проценту заступљени стари, екстензивни и одавно амортизовани засади. Доминантна сорта је „ајдаред“, док у сортименту има доста и „гренисмита“ као и „делишеса“. Од старих сорти доминантна је „будимка“. У последње време је изражена тенденција подизања нових интензивних засада са савременим сортиментом. У овим засадама забележени су и рекордни приноси од 100 тона/ха, по чему је Ариље постало препознатљиво у Србији. Узимајући у обзир ове чињенице процена је да Општина Ариље годишње произведе око 5000 тона јабуке.



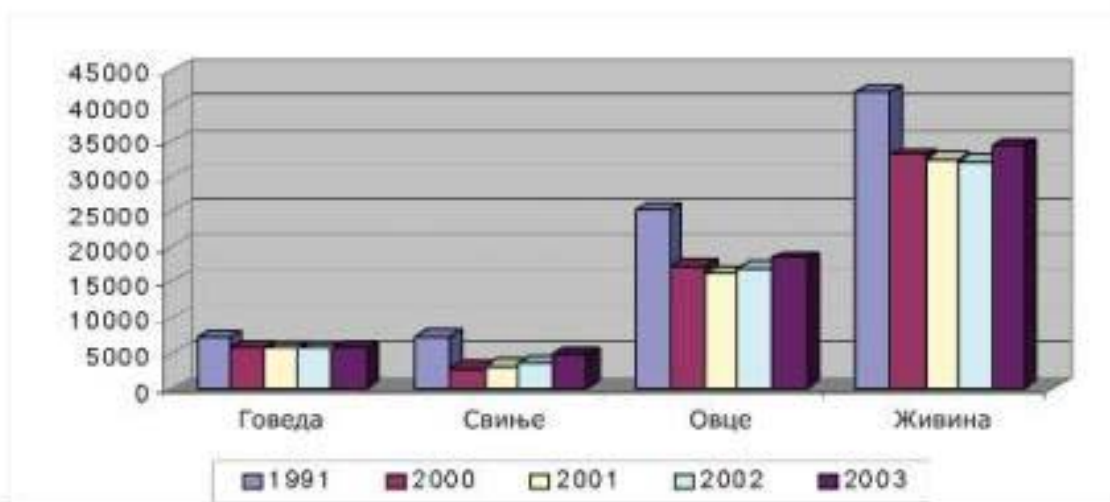
Сл.4. Јабуке из долине Моравице

Сточарску производњу последњих деценија карактеричу изразито негативни трендови. Обим производње заостаје у односу на расположиве услове и тржиште.



Сл.5. Сточарство има перспективу

Евидентан је проблем интензивног опадања броја стоке у последњој деценији, нарочито у организованом тову говеда. Такође, значајан проблем представља и пласман сточарских производа због пада тражње на домаћем и отежаног пласмана на светско тржиште.



Графикон 6: Тренд промена у сточном фонду Општине Ариље у периоду 1991-2003 г.

Извор: Општине у Србији 1991, 2000, 2001, 2002, 2003. - Републички завод за статистику

Ратарство је претежно усмерено на подмирење властитих потреба пољопривредних газдинстава, ради обезбеђења хране за стоку. Најзаступљеније културе су кукуруз и сточно крмно биље.

У **повртарству**, економски најзначајнији производ је кромпир. Са производњом од око 10000 тона годишње општина Ариље спада у веће произвођаче кромпира у Републици Србији. Производња осталих врста поврћа на отвореном и затвореном простору је углавном природног карактера. Само, релативно мале количине су намењене тржишту. Већа производња поврћа у затвореном простору је ограничена проблемом пласмана и великом конкуренцијом из ближег окружења.

4.4. Карактеристике привреде

До шездесетих година 20 века у Ариљу нису постајале фабрике, нити је било индустријске производње. У наредних четврт века у Ариљу је настало и врло успешно пословало десетак индустријских погона, који су по својим производима били познати на многим страним тржиштима. Изградња фабрика допринела је економском и културном напретку општине и приградских насеља у којима су оне биле лоциране. За потребе фабрика грађени су пратећи објекти: мостови, путеви, водоводна и електро мрежа, изграђено је више станова за раднике.

Упоредо са евидентно успешним друштвеним сектором који је запошљавао велики број радника, од чега су значајан проценат чиниле жене запослене у текстилном комплексу, у Ариљу се развијала и мала привреда - занатске радионице

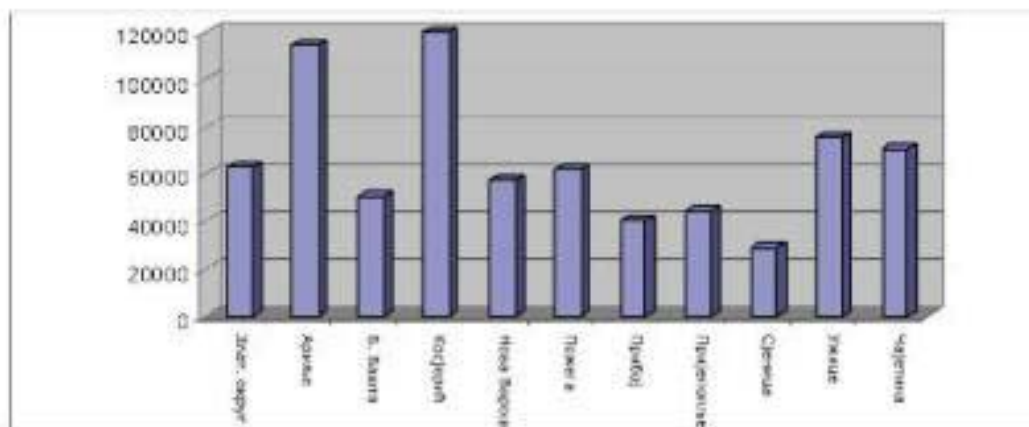
нарочито у области производње и прераде метала, дрвета, пластике и из области грађевинарства.

Економске везе са другим деловима Југославије биле су у то време редовна и нормална појава, а везе са светским тржиштима ариљска привреда је остваривала, како кроз набавку потребне опреме и репро материјала, тако и кроз пласман својих производа.

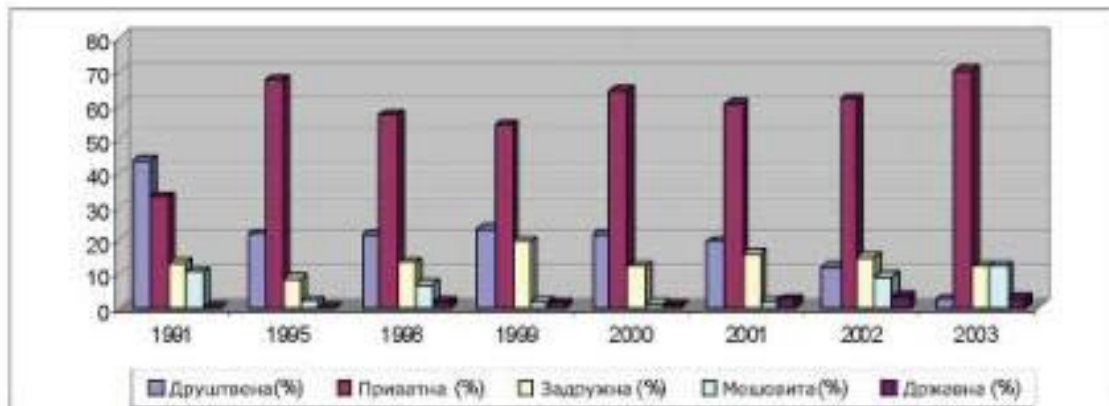
Крај 20 века донео је сасвим другачију слику привредног живота у општини. Неповољна економска ситуација у земљи убрзала је пропаст великих друштвених предузећа.

У оваквом економском окружењу највећу виталност су показале управо мале радионице, које су прерасле у мала приватна предузећа и апсорбовале највећи део радне снаге која је остала без посла са пропашћу великих друштвених фирми. Предузимљивост овдашњих људи учинила је да свако од њих у сопственој малој радионици и предузећу види своју шансу.

Народни доходак по становнику у општини Ариље у 2003.г. износио је 114 547 динара и већи је од просека Републике и Округа, као и од скоро свих општина у окружењу.



Графикон 7: Народни доходак у општинама Златиборског округа 2003.г. (дин).
Извор: Општине у Србији 2003. – Републички завод за статистику



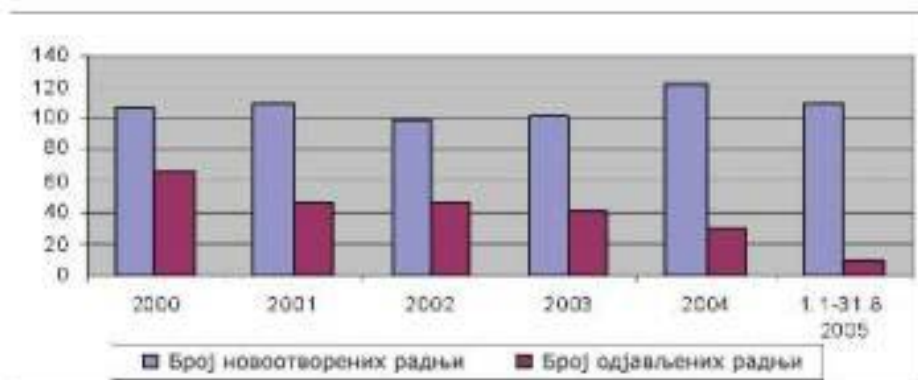
Графикон 8: Тренд учешћа различитих облика својине у остваривању нар. дохотка
Извор: Општине у Србији 1991, 1995, 1998, 1999, 2000, 2001, 2002, 2003 – РЗС

Последњих година ранг народног дохотка се све више повећава у односу на просек у Републици. У периоду од 1999-2003.г. ранг народног дохотка је порастао са 96.4 на 129.7.

У укупном народном дохотку највише учествује приватна својина (70%), затим мешовита и задружна са по 12%, док друштвена својина учествује са 2.5% у 2003.г. Учешће приватне својине у народном дохотку је порасло са 33% на 70% у периоду 1991-2003, док је учешће друштвеног сектора опало са 43.5% на 2.5% у истом периоду.

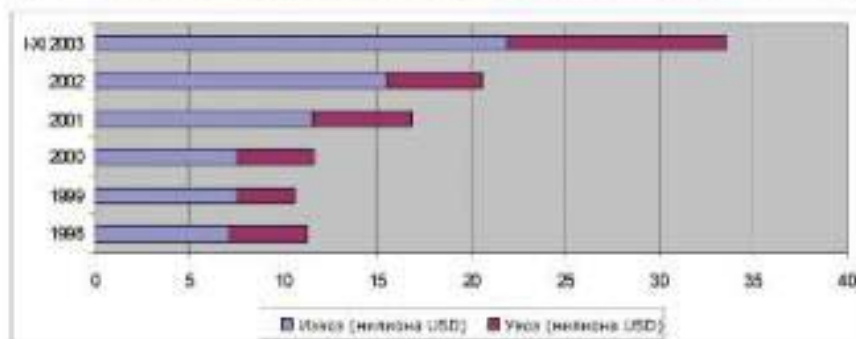
Укупан број **регистрованих радњи** у Општини износи 1103, док **број предузећа** износи 213. Ово је знатно изнад просека Републике и Округа, јер на 1000 становника долази скоро 56 радњи у односу на 31 у Републици или 37 на нивоу Округа.

Највише предузећа је регистровано у области индустрије, трговине и пољопривреде. Највећи број радњи је регистрован у области занатства и личних услуга, затим трговине, грађевинарства, саобраћаја и веза, угоститељства. Оваква структура регистрованих привредних субјеката је прилично повољна, јер предузећа и радње у области индустрије и занатства представљају делатности које захтевају обимније запошљавање, а такође на њима се мора заснивати и свака озбиљнија стратегија дугорочног и стабилног повећања запослености.



Графикон 9: Тренд отварања и затварања занатских радњи 2000-2005 године
Извор: Евиденција општинске управе Ариље, 2005 године

Показатељи увоза и извоза показују константан пораст последњих година. Укупно остварена спољнотрговинска размена субјеката са подручја општине Ариље у 2003.г. чини 8.2% спољнотрговинске размене Златиборског округа, иако по броју становника општина Ариље учествује са мање од 6% у становништву Округа.



Графикон 10: Тренд спољнотрговинске размене Општине Ариље 1998-2003.г.
Извор: Подаци Регионалне привредне Коморе – Ужице

Привредни субјекти општине Ариље су за првих једанаест месеци 2003 године остварили трговинску размену са иностранством у вредности од 33.6 милиона долара, од чега 21.9 милиона долара у извозу и 11.7 милиона долара у увозу. У поређењу са 2002 годином укупна размена је повећана за 63%. Остварен је суфицит од преко 10 милиона долара, што је највећа позитивна разлика међу општинама у Округу.



Сл.6. Пребирање малине - „ФРУКОМ“

У извозу општине у 2003.г. највише су учествовали следећи производи: пољопривредни производи (69% укупног извоза), производи машинске и металске индустрије (14.0% од укупног извоза), производи текстилне индустрије (10.6% укупног извоза). У увозу највише учествују: електричне машине, опрема и делови (42%), котлови, машине и уређаји (12%), дрво и производи од дрвета (9%).

На трговинску размену са земљама ЕУ односи се 66% укупне спољнотрговинске размене и то 84% извоза и 33% увоза. У размени са земљама ЕУ такође је остварен суфицит од преко 14 милиона долара.

Разлози за успех ариљске привреде у савременим условима привређивања:

1. Развијен је предузетнички дух и дугогодишња традиција приватног предузетништва
2. Привреда је претежно производно-прерађивачка
3. Врло је разноврсна и није уско специјализована
4. Нема крупних привредних система - прилагодљивија условима тржишта

Власничка трансформација друштвеног сектора је при крају

4.5. Пословно окружење

Приказ постојећег стања пословног окружења у Општини Ариље можемо извести на основу два аспеката:

1. Какве су услуге које су тренутно на располагању привредним субјектима?
 2. Какво је схватање постојећег пословног окружења од стране привредника?
- (анкета из 2005. године)

Какве су услуге које су тренутно на располагању привредним субјектима?

У Општини је организовано и делује Опште удружење предузетника, али оно за сада не пружа неке посебне услуге својим члановима. Удружења привредника још увек не постоје. Удружења пољопривредника и земљорадничке задруге новијег типа су на почетку развоја.

Још увек не постоји јасно профилисана и конкретно задужена институција за подршку развоју МСП-а.

У области статистике и информација везаних за локална привредна кретања стање такође није на задовољавајућем нивоу:

➤ Не постоји уређена, јединствена база података о тржишту рада у Општини, која би обједињавала кључне економске и социјалне податке.

➤ Не постоји навика ни пракса размене података међу институцијама, било да су у питању локалне институције, или оне у надлежности Републике.

➤ Подаци који су доступни су често некомплетни или несистематизовани.

Локално окружење углавном не стимулише развој предузетништва и нових бизниса. Не постоје механизми за подстицај отпочињању нових бизниса.

Низак је степен задовољења техничких стандарда ЕУ (ISO стандарди, HACCP стандарди, CE знак ...), недостаје и квалитетан консалтинг за ову врсту стандарда.

Какво је схватање постојећег пословног окружења од стране привредника?

Око 60% анкетираних сматра да се укупна средина погодна за развој пословања у протекле три године побољшала.

Око 58% анкетираних сматра да економија у Општини Ариље, у протеклих пет година бележи раст, док 17% сматра да она опада.

Најзначајнији фактори који спречавају ширење пословања:

- Несигурност и суженост тржишта
- Неповољни кредити
- Недостатак капитала
- Недостатак квалификованих кадрова
- Велики издаци за порезе, таксе, доприносе

Већина привредних субјеката има проблем са проналаском квалитетног кадра.

Препозната је и потреба за обуком запослених у различитим областима:

- Техничке вештине
- Маркетинг и продаја
- Менаџмент
- Компјутерске вештине
- Финансије

Приоритети у области инфраструктуре у смислу утицаја на пословање:

- Стабилно снабдевање електричном енергијом
- Доступност телекомуникација
- Пословне просторије/земљиште
- Одлагање чврстог отпада
- Путеви

Генерално подршка малим и средњим предузећима од стране различитих органа и нивоа власти је веома слаба. Превише времена у току године је потребно да се добију све тражене дозволе и одобрења која омогућују да се несметано води посао.

Мере које општинске власти могу предузети како би олакшале раст пословања:

- Једноставније и ефикасније процедуре за дозволе
- Смањивање локалних такси, накнада ...
- Побољшање инфраструктуре
- Сузбијање корупције и сиве економије
- Формирање пословне зоне и локација за градњу
- Помоћ у обуци запослених и размени искустава

Сектори који се најбрже развијају:

- Текстилна индустрија
- Прерада пољопривредних производа
- Дрвопрерада
- Металска индустрија
- Трговина

Сектори који највише опадају:

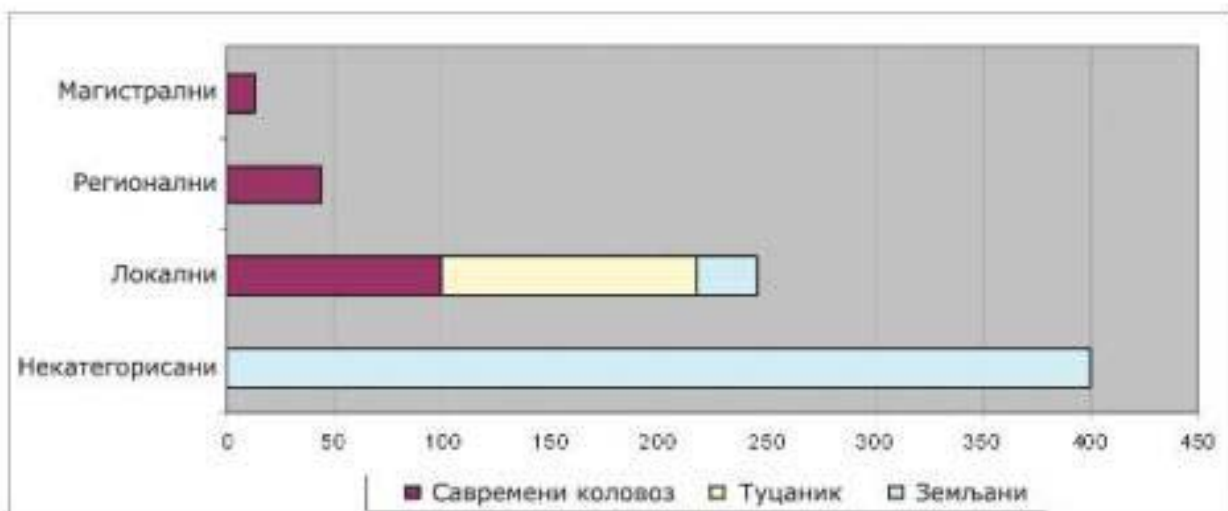
- Металска индустрија
- Пољопривреда
- Туризам и угоститељство
- Трговина
- Грађевинарство

Перспективни сектори:

- Пољопривреда и прерада пољопривр. производа
- Туризам и угоститељство
- Металопрерада
- Грађевинарство
- Дрвна индустрија
- Текстилна индустрија

4.6. Стање инфраструктуре

Општина Ариље је са ширим просторима повезана једино друмским саобраћајницама. Остали видови саобраћаја у Општини нису развијени. Железнички саобраћај је приступачан у Пожеги, на прузи Београд-Бар.



Графикон 11: Структура и дужина друмске саобраћајне мреже
Извор: Подаци ЈП Дирекција за изградњу, 2005

Окосницу друмске мреже чине: магистрални пут М 21/1 Пожега-Ариље-Ивањица и регионални пут Р 228 Љетине-Ариље-Висока. На њих се надовезује мрежа локалних путева, још недовољно изграђених, која комплетира саобраћајни систем и повезаност у оквиру подручја Општине. Укупна дужина путева у општина износи око 700 км, од чега је 301.3 км категорисаних путева.

Од укупне дужине категорисаних путева под савременим коловозом је 51.5%, под туцаником 39.1, док је 9.4% земљаних путева. Магистрални и регионални путеви су сви са асвалтним коловозом, али на њима постоје значајне деформације и оштећења са неуређеним банкама и одводнима каналима. Мрежа локалних путева је са асфалтним и земљаним коловозом. Ови путеви не задовољавају у потпуности саобраћајне потребе, тако да је потребно извршити осавремењавање коловозних површина.

Водоводни и канализациони систем не задовољавају у потпуности потребе грађана. На водоводну мрежу у Општини Ариље прикључено је 3516 домаћинстава, а на канализациону мрежу 2292, тако да је водоводна инфраструктура доста развијенија од канализационе.

Инфраструктура водовода и канализације развијена је у општинском центру и приградским насељима. Највећи део воде за водоснабдевање се користи из система „Рзав“, док се мање количине користе са локалних изворишта на територији општине. Тенденција је да се 2/3 становништва снабдева из водосистема „Рзав“, а 1/3 из локалних изворишта, за које је неопходно редовно одржавање и контрола исправности воде.

Укупан резервоарски простор у Општини у потпуности задовољава тренутне потребе за водоснабдевањем прикључених домаћинстава. Главни цевоводи у мрежи су углавном изграђени од азбестног цемента (80%). Старост цевовода градског језгра је у просеку око 30 година. Хидромеханичка опрема на мрежи је израубована, тако да је поузданост рада система мала.

С обзиром на довољан резервоарски простор и с обзиром на довољне количине воде са изворишта, водоводна мрежа се јавља као уско грло и као главни проблем у сигурном и континуираном водоснабдевању.



Сл.7. Резервоар друге висинске зоне изграђен 2005. г

Отпадне воде у градском и приградским подручјима сакпљају се и спроводе градским канализационим системом, а испуштање се врши у реку Моравицу, без претходног пречишћавања. Преостали део становништва отпадне воде сакупља у септичке јаме или их слободно испушта у водотоке и околне терене.

Сва насеља у Општини су електрифицирана, а степен електрификације домаћинстава је 100%. Кроз општину пролази транзитни далековод Пожега-Ивањица напонског нивоа од 110 kV, али на њему не постоји крак за Ариље, тако да се електрична енергија у општину допрема мрежом далековода од 35kV. Последица овога је да је целокупна територија општине критична у погледу напајања електричном енергијом. Решење овог проблема је у изградњи трафостанице 110/35 kV/kV Ариље са приступајућим напојним далеководом.

Ради рационалног коришћења електричне енергије у Општини данас је све веће опредељење за изградњу гасоводне мреже са прикључком на будући магистрални гасовод.

Телекомунациона инфраструктура се не налази на задовољавајућем нивоу. Значајан проблем представља брзина протока података преко постојеће телекомуникационе мреже. Значајан задатак у будућем периоду мора да представља замена, дигитализација и проширење капацитета у постојећим телефонским централама.

4.7. Стање животне средине

Квалитет животне средине у Општини Ариље је на релативно задовољавајућем нивоу. У Општини нема изразито великих индустријских капацитета који би значајно угрожавали животну средину. Проблеми који се јављају су углавном микролокацијске природе.



Сл.8. Панорама Ариља

Проблем се састоји у томе што је значајан број већих индустријских капацитета смештен у ужој градској зони, односно зони становања, те се кумулирањем појединачних загађивача добија другачији (лошији) ефекат. Генерално, загађивање ваздуха везано је за градску средину и израженије је у зимском периоду због масовне употребе чврстих горива, великог броја појединачних ложишта, недостатка даљинског грејања и концентрације индустријског загађења у граду.

Присутни су и проблеми везани за загађење река отпадним водама, лошим решењем канализационих система (постојећи колектори су заједнички за индустријске, фекалне и атмосферске отпадне воде), недовољно развијену канализациону инфраструктуру, недостатак постројења за пречишћавање отпадних вода.

Посебну пажњу требало би обратити на квалитет земљишта, нарочито у зонама интензивне пољопривредне производње, односно утврдити у којој мери је дошло до загађивања насталих као последица кумулирања средстава која се користе у пољопривреди (пестициди, вештачка ђубрива).

Одлагање отпада представља општи и најизраженији проблем из области заштите животне средине за општину Ариље. На територији општине нема санитарне, или било

какве друге званичне депоније за одлагање отпада, па се отпад одлаже привремено на депонију «Годовик» у Општини Пожега, до изградње регионалне санитарне депоније у Ужицу, што је у складу са Стратегијом управљања отпадом Републике Србије. Последица садашње ситуације је формирање већег броја малих дивљих депонија у скоро свима насељима општине, на речним обалама, у потоцима, шумама...

4.8. Степен развоја јавних институција

Општинска управа општине Ариље организована је као једна целина са 6 различитих служби у свом саставу. Статус запослених у општинској управи није адекватно законски решен. Због тога је више него очигледна неопходност унапређивања односа државе као послодавца и запослених у њеним органима.

Имајући све наведено у виду, постојеће стање у локалној управи се огледа у недовољном броју младих, образованих и мотивисаних за рад. Ово се одражава на квалитет услуга, као и постојање неповољне слике о управи. Овакво стање сигурно не задовољава потребе грађана и бизнис сектора за ефикасном и модерном општинском администрацијом.



Сл.9. Зграда општинске управе

Систем социјалне заштите у Општини је релативно развијен, али су буџетска средства за задовољење потреба његових корисника недовољна. Институционални систем социјалне заштите се састоји се од материјалних давања (материјално обезбеђење породице и дечији додатак) и услуга и мера социјалне заштите (смештај у специјализоване установе, породични смештај). Социјална заштита се суочава са проблемом недовољног обухвата, узрокованим недовољним буџетским издвајањима. Може се очекивати повећање оваквих проблема, због процеса транзиције и осиромашења појединих категорија становништва. Укупан број корисника социјалне заштите чини 2.8% од укупног броја становника у 2004. години.

Предшколско образовање и васпитање деце се обавља преко Дечијег вртића у Ариљу. У овој области је веома изражен проблем недостатка капацитета и простора за смештај деце.

На подручју општине Ариље постоје четири основне школе са 1829 ученика. Основне школе налазе се у Ариљу, Латвици, Брекову и Крушчици, са укупно десет издвојених одељења. У општини постоји и једна средња школа са укупно 729 ученика.

Систем здравствене заштите у Републици је високо централизован, са веома малим ингеренцијама локалне самоуправе. Поредећи податке о здравственом стању становништва у Општини са подацима на нивоу округа и Републике, уочава се да је здравствено стање становништва Општине Ариље у просечним параметрима.

Дом Здравља Ариље пружа здравствену заштиту становницима на стручно задовољавајућем нивоу уз велике материјалне проблеме. Основни проблеми су везани за стање објеката како у оквиру самог Дома Здравља, тако и у раду теренских амбуланти у селима, где су објекти стари, руинирани, без одговарајућих инсталација. Број становника у селима се смањује, али је старосна структура таква да је повећана потреба за здравственом заштитом у теренским амбулантама. У Општини раде три приватне лекарске и три стоматолошке ординације.



Сл.10. Дом здравља Ариље

Носилац активности из области културе је **Народна библиотека**, у оквиру које се налази: општинска библиотека, биоскоп, градска галерија, КУД "Ариље" и лист "Ариљски хоризонти".

Насеље Ариље има доста објеката намењених културним садржајима и манифестацијама, док је стање у сеоским насељима знатно неповољније. У Општини постоји тринаест сеоских домова културе, који су углавном у веома лошем стању са незадовољавајућом опремљеношћу, али и без скоро икаквих културних садржаја.

Ариље је своју прву читаоницу, добило 1895. На 107. годишњицу оснивања, 25. новембра 2002. године, свечано је отворена нова зграда Народне библиотеке Ариље. Нови простор је савремено опремљен. На површини од 160 квадратних метара, смештен је фонд од 30.000 књига.



Сл.11. Зграда библиотеке - Ариље

У граду постоји један биоскоп, који је смештен у згради Соколског дома. Зграда је адаптирана током 2000. године. Машине за приказивање филмова су веома старе и подложне честим кваровима. Број посетилаца у ариљском биоскопу креће се знатно изнад просека за Србију и Златиборски округ, а међу свим општинама у Србији током 2003. године, већу посећеност у односу на број становника бележи само неколико биоскопа у Србији.

Градска галерија ради у саставу Народне библиотеке. Бави се излагачком делатношћу уметничких дела и предмета музејске и археолошке вредности, као и ширењем визуелне писмености кроз рад са младима у оквиру ликовних радионица.



Сл.12. Зграда биоскопа - Ариље



Сл.13. Градска галерија - Ариље

5. Анализа постојећег стања

и закључци

5.1. SWOT анализа

На основу прикупљених података који приказују тренутно стање у појединим областима, урађена је SWOT анализа општине Ариље, односно анализа основних снага, слабости, могућности и претњи са којима се суочава наша општина. Снаге и слабости представљају интерне (унутрашње) факторе, док претње и могућности представљају екстерне (спољне) факторе економског развоја.

Детаљна SWOT анализа је урађена посебно за сваку од разматраних области. Међутим, у следећој табели су приказани само најбитнији фактори, који су доминантно утицали на дефинисање стратешких циљева и опредељења економског развоја.

АНАЛИЗА ГЕОГРАФСКИХ И ДЕМОГРАФСКИХ КАРАКТЕРИСТИКА

СНАГЕ

- Повољан географски и саобраћајни положај
- Постојећи демографски ресурси
- Изузетно богатство водним ресурсима
- Распољиво пољопривредно земљиште
- Повољна пошумљеност општине

МОГУЋНОСТИ

- Близина планиране трасе ауто-пута
- Интензивирање коришћења водних ресурса
- Активирање туристичких потенцијала
- Усклађивање образовног система са потребама привреде

СЛАБОСТИ

- Непланско управљање земљиштем
- Екстензивно коришћење водних ресурса
- Низак квалитет дрвне масе у шумама
- Негативан природни прираштај
- Негативан миграциони салдо
- Неповољна старосна структура

ПРЕПРЕКЕ

- Удаљеност од главног града и привредних центара
- Ингеренције државе над природним необновљивим ресурсима
- Одлазак младих људи из земље
- Централизован образовни систем

АНАЛИЗА ТРЖИШТА РАДНЕ СНАГЕ

СНАГЕ

- Повећање броја запослених последњих година
- Повећање удела жена у броју запослених
- Развијен предузетнички дух
- Разноврсна могућност запошљавања

СЛАБОСТИ

- Млади и образовани остају у већим градовима после студирања
- Значајан удео становништва у области сиве економије
- Неприлагођена квалификациона структура радне снаге потребама привреде
- Одсуство базе података о стању понуде и тражње на тржишту радне снаге

МОГУЋНОСТИ

- Преквалификација радне снаге у складу са трендовима и потребама
- Програми Националне службе за запошљавање
- Усклађивање образовног система са потребама привреде
- Превођење сиве економије у легалне токове

ПРЕПРЕКЕ

- Стање привреде у Републици
- Неусклађеност образовног система са потребама ариљске привреде
- Немогућност да локална заједница одабира образовне профиле

АНАЛИЗА ПОЉОПРИВРЕДЕ И РАЗВОЈА СЕЛА

СНАГЕ

- Распољиво пољопривредно земљиште и други агроеколошки услови
- Довољне количине водних ресурса
- Развијени капацитети за прераду пољопривредних производа
- Имиџ на светском тржишту
- Традиција и искуство у пољопривредној производњи и прехранбеној индустрији
- Спремност пољопривредних произвођача за прихватање нових технологија
- Повољни природни услови за производњу пољопривредних производа за којима расте потражња на светском тржишту

СЛАБОСТИ

- Депопулација села
- Мали број савремено организованих (комерцијалних) газдинстава
- Техничко-технолошка заосталост
- Низак степен финализације производа
- Недостатак стручних служби и стручњака на терену
- Непостојање удружења пољопривредника
- Уситњеност земљишног поседа
- Непостојање сталне обуке произвођача

МОГУЋНОСТИ

- На светском тржишту расте потражња за храном по годишњој стопи од 1.5%
- Еколошкопривреда-органска производња хране
- Стандардизација пољопривредних производа
- Побољшање структуре и сортимената гајених култура, врста и раса стоке
- Стратегијом ЕУ предвиђена су улагања у пољопривреду и прехранбену индустрију балканских земаља.
- Активности Министарства пољопривреде Републике Србије

ПРЕПРЕКЕ

- Недовољна доступност дугорочних кредита за развој агро-бизниса
- Несигуран пласман пољопривредних производа
- Дестимулативан имиџ пољопривреде за младе
- Недовољно познавање иностраних тржишта.
- Ниска конкурентност наших производа.
- Запостављање пољопривреде у економској политици државе
- Уласком земље у ЕУ нископродуктивна пољопривреда имаће велику конкуренцију и на домаћем тржишту

АНАЛИЗА ПРИВРЕДНИХ ПОКАЗАТЕЉА И ПОСЛОВНОГ ОКРУЖЕЊА

СНАГЕ

- Високо учешће приватног сектора у структури народног дохотка
- Развијен предузетнички дух
- Разноврсна и прилагодљива привредна структура
- Константан пораст извоза
- Висок спољнотрговински суфицит
- Изграђени производни капацитети

СЛАБОСТИ

- Недостатак стандарда и сертификата у производњи
- Ниски капацитети услужног сектора
- Недостатак управљачких и маркетиншких знања
- Застарелост опреме
- Сива економија
- Недовољна подршка предузетничким идејама
- Слабо коришћење информационих технологија

МОГУЋНОСТИ

- Кластерско повезивање фирми са циљем јачања позиција за заједнички наступ
- Смањење трошкова за започињање бизниса
- Усвојена стратегија развоја МСП- а на нивоу Републике
- Фискална децентрализација
- Смањење пореза и доприноса за запослене
- Формирање нових пословних зона

ПРЕПРЕКЕ

- Несигурно и сужено тржиште
- Недефинисана улога локалне заједнице у сфери привреде
- Неадекватан коморски систем
- Високи трошкови финансирања (кредити, порези...)
- Технолошки застарела привреда у Републици
- Дуготрајан процес добијања сертификата

АНАЛИЗА СТАЊА ИНФРАСТРУКТУРЕ

СНАГЕ

- Густина путне мреже изнад просека Републике Србије и Округа
- Развијени водоводни систем у граду и приградским насељима
- Задовољавајући резервоарски капацитети
- Фабрика за прераду воде „Рзав“
- Покривеност општине фиксном телекомуникационом мрежом
- Развијена електро-дистрибутивна мрежа

СЛАБОСТИ

- Нема база података и ажурних геодетских снимака за све инфраструктурне системе
- Коловози у веома лошем стању
- Недостатак паркинг простора
- Не постоји систем за пречишћавање комуналних отпадних вода.
- Дотрајала водоводна и канализациона мрежа
- Азбестне цеви у водоводној мрежи
- Употреба пијаће воде у индустријске сврхе
- Слабо развијена канализациона мрежа
- Застареле централе у фиксној телефонској мрежи (нарочито у селима)
- Слабо одржавање електроенергетске мреже
- Непостојање напојног електро-вода од 110kV

МОГУЋНОСТИ

- Близина важних путних коридора
- Комбиновање јавног и приватног капитала у комуналним делатностима
- Планирана изградња ауто-пута
- Изградња нове трафостанице 110/35 KV
- Изградња гасовода
- Проширење капацитета у телефонским централама

ПРЕПРЕКЕ

- Недостатак средстава у Републици
- Недостатак разноврсније транспортне инфраструктуре
- Лоша покривеност мобилном телефонском мрежом
- Постизање консензуса за међуопштинске пројекте (капиталне инвестиције)

АНАЛИЗА СТАЊА ЖИВОТНЕ СРЕДИНЕ

СНАГЕ

- Непостојање прљавих технологија
- Нема великих загађивача
- Очувани водни потенцијали
- Очувани земљишни ресурси
- Очуван биодиверзитет
- Очуване просторне и природне вредности
- Велика покривеност терена шумском вегетацијом

СЛАБОСТИ

- Нема пречишћавања отпадних вода
- Неконтролисана употреба минералних ђубрива и хемијских средстава за заштиту
- Неселективан однос према отпаду
- Недостатак еколошке културе
- Нема институционализоване контроле квалитета животне средине
- Локална регулатива касни са усаглашавањем
- Велики број дивљих депонија на територији општине

МОГУЋНОСТИ

- Усаглашавање локалне регулативе са Републичким прописима
- Доношење планских докумената
- Програми едукације становништва
- Јачање капацитета јавних комуналних служби
- Формирање центра за мониторинг у области животне средине
- Проналажење механизма за економски приступ решавању проблема

ПРЕПРЕКЕ

- Недостатак финансијских средстава
- Слаба међуопштинска сарадња
- Нема базе података
- Нема планских докумената
- Нема грађанске иницијативе
- Недовољна опремљеност (техничка и кадровска) у ЈКП-у

АНАЛИЗА СТЕПЕНА РАЗВОЈА ИНСТИТУЦИЈА

СНАГЕ

- Спремност локалне власти за реформе
- Коришћење савремених технологија у управи
- Континуирано усавршавање у управи
- Стручност и компетентност служби у оквиру социјалне и здравствене заштите
- Постоји обучен медицински кадар и развијене специјалистичке службе
- Велики број објеката из области културе
- Разноврсна културна понуда
- Значајан број НВО-а
- Развијена мрежа школских установа на подручју Општине

СЛАБОСТИ

- Недовољно развијена свест код запослених за стварање модерне и ефикасне Општ. управе
- Превише времена за дозволе, одобрења, потврде
- Недовољан обухват становништва социјалном заштитом
- Непостојање одговарајућих објеката социјалне заштите
- Материјални проблеми у Дому Здравља
- Неадекватна организованост здравствене заштите у сеоским насељима
- Недовољни предшколски капацитети
- Неуједначени услови за рад основних школа на градском и сеоском подручју;
- Не постоји деловање установа културе на сеоском подручју

МОГУЋНОСТИ

- Усвојена стратегија реформе државне управе
- Повезивање и умрежавање служби (општинских и државних)
- Децентрализација система социјалне и здравствене заштите
- Процес приближавања ЕУ-и ће убрзати трансформацију локалне самоуправе према европским стандардима

ПРЕПРЕКЕ

- Централизован модел државе са недовољним ингеренцијама локалне самоуправе
- Централизован систем социјалне и здравствене заштите
- Нормативи за организовање здравствене заштите на терену
- Капацитети Домова за старе и висока цена
- Централизован образовни систем

5.2. Кључна питања

Да би се изградила јака локална економија, општина Ариље у овај процес мора кренути са здруженим снагама да би деловала у складу са својим снагама, слабостима, могућностима и препрекама. Ово ће служити да се препознају кључна питања са којима се суочава локална привреда.

На основу постојећег стања и прихваћене SWOT анализе, дефинисали смо пет кључних питања на којима је потребно радити и којима је потребно посветити посебну пажњу, како би смо створили што повољније услове за будући економски развој општине.

Како смањити негативна демографска кретања, побољшати образовну структуру и повећати запосленост?

Како унапредити пољопривредну производњу и прераду пољопривредних производа и створити економски одрживо село?

Како покренути нове бизниси и побољшати услове за развој малих и средњих предузећа?

Како повећати уређеност и привлачност средине и унапредити инфраструктуру?

Како унапредити јавне институције и створити стимулативно пословно окружење које ће подстицати идеје предузетника и привлачити инвеститоре?

Кључна питања која су препозната у оквиру анализе постојећег стања послужила су као основа за дефинисање општих циљева Стратегије, тако да сваки општи циљ има утемељење у кључним питањима и анализи постојећег стања.

5.3. Закључци

Свака заједница има јединствене локалне услове који могу помоћи или кочити економски развој и који одређују релативну предност подручја и могућност привлачења и задржавања инвестиција. Сви подаци и мишљења прикупљени за потребе процене нивоа локалне економије, затим фактори приказани и оквиру SWOT анализе упућују нас на закључке о основним опредељењима економског развоја општине Ариље.

На основу наведеног као и на основу препознатих кључних питања Тим за планирање економског развоја општине Ариље је дошао до закључка да је за успешан економски развој општине Ариље неопходно следеће:

Даље унапређење људских ресурса; из разлога што су нам анализе показале да у општини постоји негативан природни прираштај и миграциони салдо, неповољна старосна структура; велика је неусклађеност образног система и потреба привреде, што може довести до озбиљнијег дефицита квалитетне радне снаге. Из тих разлога неопходно је на време утицати на отклањање ових негативних фактора.

Развој пољопривредне производње и прераде пољопривредних производа препознали смо као један од најбитнијих елемената економског развоја. Анализа нам је показала да за ово већ постоје предуслови (природни и људски ресурси, традиција у производњи и производи тражени на светском тржишту).

Недостаци у овој области везани су за технологију производње, економску снагу газдинстава и надостатак стандарда.

С обзиром на то да Ариље има дугу предузетничку традицију, разноврсну и прилагодљиву привредну структуру, као и спољнотрговински суфицит, сматрали смо да додатним улагањима у **развој сектора малих и средњих предузећа** можемо најбрже утицати на повећање запослености и животног стандарда у заједници.

Повећање уређености и атрактивности средине је један од незаобилазних предуслова за економски развој. Анализа постојећег стања нам је указала да постоје значајна ограничења у погледу непостојања просторно-планске документације, недовољног квалитета постојеће инфраструктуре као и недовољног поштовања принципа заштите животне средине. Унапређењем наведених фактора стварају се услови за развој туризма, што смо такође препознали као потребу економског развоја

Да би наведени циљеви били остварени дошли смо до закључка да је неопходно имати **развијене и ефикасне јавне институције**. Постојећи ниво развоја јавних институција на задовољава у потпуности потребе бизнис сектора и цивилног друштва у погледу процедура и квалитета пружених услуга.

6. Формулисање Стратегије

Према усвојеној методологији за израду Стратегије, по завршетку процене нивоа локалне економије, анализе постојећег стања и дофинисања кључних питања, потребно је предузети низ корака за формулисање праваца економског развоја.

1. Избор визије
2. Дефинисање општих циљева
3. Дефинисање посебних циљева
4. Дефинисање програма
5. Дефинисање пројеката

6.1. Визија економског развоја

Визија представља опис економске будућности заједнице коју прижељкују интересне групе. Она нам даје јасан осећај за правац развоја. Визија треба да се позива и да одражава кључна питања која су истакнута у процени локалне економије.

Визију општине Ариље израдили су представници све три интересне групе на низу састанака Тима. Коначна верзија визије је прихваћена консензусом свих представника јавног, бизнис и цивилног сектора. Са таквим уделом у одабиру, визија општине Ариље ће служити као водич стратегије и управљаће деловањем различитих интересних група у истом правцу.

ВИЗИЈА РАЗВОЈА – АРИЉЕ 2015.

Ариље је заједница здравих и задовољних људи и очуване природе.

Уређеношћу и предузетничким духом привлачи знање и капитал и лидер је економског развоја региона.

6.2. Циљеви економског развоја

Општи циљеви су изведени из визије економског развоја, односно из будућности са једне сатране, али истовремено представљају и одговоре на постављена кључна питања у оквиру анализе локалне економије. Општи циљеви прецизније показују какве резултате заједница жели постићи.

Појединачни циљеви представљају разложене опште циљеве. Они су временски одређени и мерљиви. Потребно је да се кроз посебне циљеве покрену снаге, преброде слабости, истраже могућности и обраде претње које су идентификоване током процене локалне економије. У даљем току процеса посебни циљеви су разложени на програме и пројекте који имају јасно дефинисане очекиване резултате и главне активности како би се реализовали општи циљеви и достојна визија економског развоја.

| Општи циљеви | Посебни циљеви |
|--|---|
| 1. Унапређени људски ресурси | 1.1. Позитивна стопа природног прираштаја до краја 2011.г. 1.2. Смањена незапосленост за 50% до краја 2012.године |
| 2. Развијена пољопривредна производња и прерада усклађена са стандардима | 2.1. До краја 2015.године – 1000 робних (комерцијалних) газдинстава са стандардизованом и сертификованом производњом 2.2. До краја 2010.године проширити прерађивачке капацитете и ускладити са еу стандардима 2.3. До краја 2011.године подржати формирање нових специјализованих задруга и удружења пољопривредника, са обезбеђеном стручном подршком 2.4. До краја 2013.године израђена и примењена планска документа о рационалном газдовању природним ресурсима у складу са законским прописима |
| 3. Повољни услови за развој малих и средњих предузећа | 3.1. До краја 2007. Године уведене стимулативне мере за оснивање нових и проширење постојећих капацитета мсп-а 3.2. До краја 2009.године основано пет нових пословних удружења малих и средњих предузећа 3.3. До краја 2010.године уведени међународни стандарди квалитета у 50% мсп-а у општини ариље |
| 4. Просторно уређена и за живот привлачна средина | 4.1. До краја 2010.године урађена просторно планска документација и географски информациони систем за територију општине 4.2. До краја 2015.године значајно смањене 4 највеће инфраструктурне препреке економском развоју 4.3. До краја 2007.године у примени је локална регулатива из области животне средине, усаглашена са важећим републичким прописима |
| 5. Развијене институције у функцији економског развоја | 5.1. До 2009.године успостављена посебна институционална подршка економском и социјалном развоју 5.2. До 2009.године успостављен систем контроле квалитета услуга у јавном сектору 5.3. До 2015.године изграђено 5, реконструисано и адаптирано 20 објеката за потребе јавних установа |

6.3. Матрица развојних праваца: визија-циљеви-програми-пројекти

| | | |
|-----------|--|--|
| 1. | ОПШТИ ЦИЉ - УНАПРЕЂЕНИ ЉУДСКИ РЕСУРСИ | |
| 1.1. | ПОСЕБАН ЦИЉ | ПОЗИТИВНА СТОПА ПРИРОДНОГ ПРИРАШТАЈА ДО КРАЈА 2011. |
| | 1.1.1. | ПРОГРАМ ПОДРШКА ЗАСНИВАЊУ ПОРОДИЦА У СЕОСКОЈ СРЕДИНИ |
| | Пројекат 1.1.1.1. | Женидбени сајам |
| | 1.1.2. | ПРОГРАМ СТВАРАЊЕ УСЛОВА ЗА СМЕШТАЈ И ЧУВАЊЕ ДЕЦЕ |
| | Пројекат 1.1.2.1. | Повећање капацитета за смештај и чување деце |
| | Пројекат 1.1.2.2. | Изградња кухињског блока и његова надоградња у дечјем вртићу |
| | Пројекат 1.1.2.3. | Беби сервис |
| | 1.1.3. | ПРОГРАМ ОЧУВАЊЕ РЕПРОДУКТИВНОГ ЗДРАВЉА |
| | Пројекат 1.1.3.1. | Саветовалишта за младе |
| | Пројекат 1.1.3.2. | Школа родитељства |
| | Пројекат 1.1.3.3. | Чувари здравља |
| | 1.1.4. | ПРОГРАМ ПОДРШКА ПОРОДИЦАМА СА ВИШЕ ДЕЦЕ |
| | Пројекат 1.1.4.1. | Смањење општинских такси и накнада за породице са троје и више деце |
| 1.2. | ПОСЕБАН ЦИЉ | СМАЊЕНА НЕЗАПОСЛЕНОСТ ЗА 50% ДО КРАЈА 2012.ГОДИНЕ |
| | 1.2.1. | ПРОГРАМ УСКЛАЂИВАЊА ПОНУДЕ И ТРАЖЊЕ НА ТРЖИШТУ РАДА |
| | Пројекат 1.2.1.1. | Увођење професионалне оријентације у средње школе |
| | Пројекат 1.2.1.2. | Успостављање базе података о потребама привреде и постојећим ресурсима |
| | Пројекат 1.2.1.3. | Пројекат стицања додатних знања и вештина |
| | Пројекат 1.2.1.4. | Обука за активно тражење посла |
| | Пројекат 1.2.1.5. | Развој пословне културе-едукација путем медија |
| | Пројекат 1.2.1.6. | Промоција модела доживотног учења |
| | Пројекат 1.2.1.7. | Подршка запошљавању и самозапошљавању инвалидних лица |
| | Пројекат 1.2.1.8. | Организовање годишњег Сајма запошљавања |
| | Пројекат 1.2.1.9. | Пројекат промоције одређених атрактивних занимања |
| | Пројекат 1.2.1.10. | Пројекат преквалификације запослених и незапослених |
| | Пројекат 1.2.1.11. | Пројекат легализовања радног односа |
| | Пројекат 1.2.1.12. | Подршка запошљавању и самозапошљавању теже запошљивих категорија |
| | 1.2.2. | ПРОГРАМ ПОДРШКА ВОЛОНТЕРИЗМУ |
| | Пројекат 1.2.2.1. | Управљање радом волонтера-обука |
| | Пројекат 1.2.2.2. | Истраживање потреба за радом волонтера |
| | Пројекат 1.2.2.3. | Волонтерски центар Ариље |

| | | |
|-----------|---|---|
| 2. | ОПШТИ ЦИЉ - РАЗВИЈЕНА ПОЉОПРИВРЕДНА ПРОИЗВОДЊА И ПЕРЕРАДА УСКЛАЂЕНА СА СТАНДАРДИМА | |
| 2.1. | ПОСЕБАН ЦИЉ | ДО КРАЈА 2015.ГОДИНЕ-1000 РОБНИХ (КОМЕРЦИЈАЛНИХ) ГАЗДИНСТАВА СА СТАНДАРДИЗОВАНОМ И СЕРТИФИКОВАНОМ ПРОИЗВОДЊОМ |
| | 2.1.1. | ПРОГРАМ УНАПРЕЂЕЊЕ ТЕХНОЛОГИЈЕ ПРОИЗВОДЊЕ И ПЕРЕРАДЕ ВОЋА |
| | Пројекат 2.1.1.1. | Унапређење технологије производње малине |
| | Пројекат 2.1.1.2. | Више фазе перераде малине |
| | Пројекат 2.1.1.3. | Увођење у производњу и перераду других врста јагодастог воћа |
| | Пројекат 2.1.1.4. | Подизање интензивних засада јабуке |
| | Пројекат 2.1.1.5. | Подизање интензивних засада шљиве |
| | Пројекат 2.1.1.6. | Подизање интензивних засада крушке |
| | Пројекат 2.1.1.7. | Подизање интензивних засада трешње |
| | Пројекат 2.1.1.8. | Подизање интензивних засада језграстог воћа |
| | Пројекат 2.1.1.9. | Подизање експеримент. засада самониклих и аутохтоних врста шумског воћа |
| | 2.1.2. | ПРОГРАМ РАЗВОЈ СТОЧАРСТВА |
| | Пројекат 2.1.2.1. | Подизање мини фарми крава |
| | Пројекат 2.1.2.2. | Реконструкција и оживљавање товилишта за јунад |
| | Пројекат 2.1.2.3. | Изградња фарми оваца и коза |
| | Пројекат 2.1.2.4. | Изградња мини фарми за свиње |
| | Пројекат 2.1.2.5. | Изградња мини фарми узгој живине |
| | 2.1.3. | ПРОГРАМ УНАПРЕЂЕЊЕ РАТАРСКО-ПОВРТАРСКЕ ПРОИЗВОДЊЕ |
| | Пројекат 2.1.3.1. | Пројекат повећања производње крмног биља |
| | Пројекат 2.1.3.2. | Унапређење технологије производње, складиштења и паковања кромпира |
| | 2.1.4. | ПРОГРАМ РАЗВОЈ АЛТЕРНАТИВНИХ ГРАНА ПОЉОПРИВРЕДЕ |
| | Пројекат 2.1.4.1. | Изградња пастрмских рибањака |
| | Пројекат 2.1.4.2. | Повећање производње и гласмана меда |
| | Пројекат 2.1.4.3. | Фарме за узгој дивљачи |
| | Пројекат 2.1.4.4. | Производња јестивих гљива |
| | 2.1.5. | ПРОГРАМ МЕХАНИЗОВАЊЕ РАДНИХ ПРОЦЕСА У ПОЉОПРИВРЕДИ |
| | Пројекат 2.1.5.1. | Обнављање основне пољопривредне механизације |
| | Пројекат 2.1.5.2. | Обезбеђење специјализованих машина за обраду и негу засада у воћњацима |
| | Пројекат 2.1.5.3. | Механизовање радних процеса на фармама |
| | Пројекат 2.1.5.4. | Изградња специјализованих радионица за поправку и одржавање пољопривредних машина у већим селима |
| | 2.1.6. | ПРОГРАМ РАЗВОЈ ОРГАНСКЕ ПРОИЗВОДЊЕ |
| | Пројекат 2.1.6.1. | Дефинисање заштићених подручја за органску производњу |
| | Пројекат 2.1.6.2. | Производња воћа и других биљних производа у органском поступку |
| | Пројекат 2.1.6.3. | Гајење стоке у органском поступку |
| | Пројекат 2.1.6.4. | Производња специјализованих производа органске пољопривреде у оквиру домаће радиности |
| | Пројекат 2.1.6.5. | Обнављање одређеног броја воденица |

| | | |
|-------------------|-------------|--|
| 2.1.7. | ПРОГРАМ | СТАНДАРДИЗАЦИЈА ПРОИЗВОДЊЕ |
| Пројекат 2.1.7.1. | | Обезбеђење ЕУ стандарда у пољопривредној производњи и преради |
| Пројекат 2.1.7.2. | | Добијање ознаке географског порекла и робне марке за ариљску малину |
| Пројекат 2.1.7.3. | | Добијање ознаке географског порекла и робне марке за ариљску јабуку |
| 2.1.8. | ПРОГРАМ | ПРОГРАМ СТРУЧНЕ ПОМОЋИ, ЕДУКАЦИЈЕ И ИНФОРМИСАЊА ПОЉОПРИВРЕДНИКА |
| Пројекат 2.1.8.1. | | Пројекат промоције „Регистрације пољопривредних газдинстава“ |
| Пројекат 2.1.8.2. | | Формирање саветодавне пољопривредне службе |
| Пројекат 2.1.8.3. | | Едукација пољопривредника и упознавање са искуствима ЕУ |
| 2.2. | ПОСЕБАН ЦИЉ | ДО КРАЈА 2010. ПРОШИРИТИ ПРАТАЊИВАЧКЕ КАПАЦИТЕТЕ И УСКЛАДИТИ СА ЕУ СТАНДАРДИМА |
| 2.2.1. | ПРОГРАМ | ПОВЕЋАЊЕ СМЕШТАЈНИХ И ПРАТАЊИВАЧКИХ КАПАЦИТЕТА |
| Пројекат 2.2.1.1. | | Реконструкција и модернизација хладњача у складу са европским и светским стандардима |
| Пројекат 2.2.1.2. | | Изградња нини хладњача за јагодасто воће |
| Пројекат 2.2.1.3. | | Изградња савремених и реконструкција постојећих складишта за јабуку и друго воће |
| Пројекат 2.2.1.4. | | Изградња савремених малих капацитета за прераду воћа |
| Пројекат 2.2.1.5. | | Осавремењавање и проширење капацитета за прераду млека |
| Пројекат 2.2.1.6. | | Изградња нини млекара на пољопривредним газдинствима |
| Пројекат 2.2.1.7. | | Изградња нини капацитета за прераду неса на газдинствима |
| 2.3. | ПОСЕБАН ЦИЉ | ДО КРАЈА 2011. ГОДИНЕ ПОДРЖАТИ ФОРМИРАЊЕ НОВИХ СПЕЦИЈАЛИЗОВАНИХ ЗАДРУГА И УДРУЖЕЊА ПОЉОПРИВРЕДНИКА, СА ОБЕЗБЕЂЕНОМ СТРУЧНОМ ПОДРШКОМ ПОЉОПРИВРЕДНИЦИМА |
| 2.3.1. | ПРОГРАМ | ПОВЕЋАЊЕ СМЕШТАЈНИХ И ПРАТАЊИВАЧКИХ КАПАЦИТЕТА |
| Пројекат 2.3.1.1. | | Оснивање нових специјализованих задруга и удружења |
| 2.4. | ПОСЕБАН ЦИЉ | ДО КРАЈА 2013.ГОДИНЕ ИЗРАЂЕНА И ПРИМЕЊЕНА ПЛАНСКА ДОКУМЕНТА О РАЦИОНАЛНОМ ГАЗДОВАЊУ ПРИРОДНИМ РЕСУРСИМА У СКЛАДУ СА ЗАКОНСКИМА ПРОПИСИМА |
| 2.4.1. | ПРОГРАМ | ЗАШТИТА ПОЉОПРИВРЕДНОГ И ШУМСКО-ПРИВРЕДНОГ ЗЕМЉИШНОГ ПРОСТОРА |
| Пројекат 2.4.1.1. | | Пројекат заштите земљишта од поплава, бујичних и нерегулисаних токова на територији општине |
| Пројекат 2.4.1.2. | | Пројекат заштите земљишта од ерозије на територији општине |
| Пројекат 2.4.1.3. | | Пројекат заштите земљишта од загађења (аеро, хемијско, чврсти и течни отпад) |
| Пројекат 2.4.1.4. | | Пројекат заштите пољопривредног земљишта од урбаног ширења |
| 2.4.2. | ПРОГРАМ | ПРОГРАМ УРЕЂЕЊА ШУМСКО-ПРИВРЕДНОГ И ПОЉОПРИВРЕДНОГ ЗЕМЉИШНОГ ПРОСТОРА |
| Пројекат 2.4.2.1. | | Пројекат уређења наводњавањем пољопривредног земљишта у општини Ариље |
| Пројекат 2.4.2.2. | | Пројекат уређења рекултивацијом уништених и оштећених земљишта |
| Пројекат 2.4.2.3. | | Пројекат пошумљавања и озелењавања угрожених земљишних простора |

| | | |
|-------------------|---------|---|
| 2.4.3. | ПРОГРАМ | ОДРЖИВО КОРИШЋЕЊЕ ВОДНИХ РЕСУРСА, ШУМСКО-ПРИВРЕДНОГ И ПОЉОПРИВРЕДНОГ ПРОСТОРА |
| Пројекат 2.4.3.1. | | Пројекат заштите, уређења и наменског коришћења подземних и површинских вода |
| Пројекат 2.4.3.2. | | Пројекат коришћења шума и шумскопривредног простора |
| Пројекат 2.4.3.3. | | Пројекат флаширања воде за пиће |
| 2.4.4. | ПРОГРАМ | ИЗРАДА И ОДРЖАВАЊЕ „ОСНОВЕ И ИНФОРМАЦИОНОГ СИСТЕМА ЗАШТИТЕ, УРЕЂЕЊА И КОРИШЋЕЊА ЗЕМЉИШНОГ ПРОСТОРА ОПШТИНЕ АРИЉЕ“ |
| Пројекат 2.4.4.1. | | Израда Студије информационог система заштите уређења и коришћења пољопривредног земљишног простора |
| Пројекат 2.4.4.2. | | Обезбеђење података за израду Основе заштите, уређења и коришћења пољопривредног земљишног простора |
| Пројекат 2.4.4.3. | | Успостављено техничко решење информационог система заштите, уређења и коришћења пољопривредног, шумско-привредног и водопривредног земљишног простора |
| Пројекат 2.4.4.4. | | Иницијално пуњење базе података и њихова трансформације у информације |

| | | |
|---|--------------------|--|
| 3. ОПШТИ ЦИЉ - ПОВОЉНИ УСЛОВИ ЗА РАЗВОЈ МАЛИХ И СРЕДЊИХ ПЕДУЗЕЋА | | |
| 3.1. | ПОСЕБАН ЦИЉ | ДО КРАЈА 2007. ГОДИНЕ УВЕДЕНЕ СТИМУЛАТИВНЕ МЕРЕ ЗА ОСНИВАЊЕ НОВИХ И ПРОШИРЕЊЕ ПОСТОЈЕЋИХ КАПАЦИТЕТА МСП-а |
| | 3.1.1. | ПРОГРАМ НЕФИНАНСИЈСКА ПОДРШКА МСП-а |
| | Пројекат 3.1.1.1. | Оснивање Центра за развој МСП-а |
| | Пројекат 3.1.1.2. | Упознавање са страним искуствима у области предузетништва |
| | Пројекат 3.1.1.3. | Стипендирање кадрова за рад у Центру за развој МСП-а |
| | Пројекат 3.1.1.4. | Израда и публикавање годишњег привредног водича |
| | Пројекат 3.1.1.5. | Обуке запослених према потребама предузећа |
| | Пројекат 3.1.1.6. | Маркетинг локалних производа и услуга- "Ариље-град бренд" |
| | Пројекат 3.1.1.7. | One-stop-shop |
| | Пројекат 3.1.1.8. | Формирање центра за превођење |
| | Пројекат 3.1.1.9. | Подршка отварању трговинског центра |
| | 3.1.2. | ПРОГРАМ ФИНАНСИЈСКА ПОДРШКА ПРОИЗВОДНО-ПРЕРАЂИВАЧКИМ КАПАЦИТЕТИМА |
| | Пројекат 3.1.2.1. | Стимулативне општинске таксе и накнаде |
| | Пројекат 3.1.2.2. | Подршка МСП-а која се баве сакупљањем секундарних сировина |
| | Пројекат 3.1.2.3. | Формирање зоне унапређеног (повлашћеног) пословања |
| | Пројекат 3.1.2.4. | Подршка увођењу нових (високих) технологија у процес рада |
| | Пројекат 3.1.2.5. | Пројекат „Предузетник године“ |
| 3.2. | ПОСЕБАН ЦИЉ | ДО КРАЈА 2009.ГОДИНЕ ОСНОВАНО ПЕТ НОВИХ ПОСЛОВНИХ УДРУЖЕЊА МАЛИХ И СРЕДЊИХ ПРЕДУЗЕЋА |
| | 3.2.1. | ПРОГРАМ ЕДУКАЦИЈА ПРЕДУЗЕТНИКА О ЗНАЧАЈУ УДРУЖИВАЊА |
| | Пројекат 3.2.1.1. | Пројекат едукације и предавања о значају кластера |
| | 3.2.2. | ПРОГРАМ ПОМОЋ ПРИ ОРГАНИЗОВАЊУ КЛАСТЕРА |
| | Пројекат 3.2.2.1. | Подршка успостављању кластера текстилне индустрије |
| | Пројекат 3.2.2.2. | Подршка успостављању кластера металске индустрије |
| | Пројекат 3.2.2.3. | Подршка успостављању кластера дрвопрерађивачке индустрије |
| | Пројекат 3.2.2.4. | Подршка успостављању кластера пољопривр. и прехранбене индустрије |
| | Пројекат 3.2.2.5. | Подршка успостављању кластера сектора трговине и услуга |
| 3.3. | ПОСЕБАН ЦИЉ | ДО КРАЈА 2010.ГОДИНЕ УВЕДЕНИ МЕЂУНАРОДНИ СТАНДАРДИ КВАЛИТЕТА У 50% МСП-А У ОПШТИНИ АРИЉЕ |
| | 3.3.1. | ПРОГРАМ ПОДРШКА ЗА УВОЂЕЊЕ СИСТЕМА СТАНДАРДА |
| | Пројекат 3.3.1.1. | Обуке за увођење система стандарда |
| | Пројекат 3.3.1.1. | Увођење HACCP система стандарда у капацитете који се баве прерадом и прометом хране |
| | Пројекат 3.3.1.3. | Пројекат увођења ISO стандарда |

| | | |
|-----------|---|--|
| 4. | ОПШТИ ЦИЉ - ПРОСТОРНО УРЕЂЕНА И ЗА ЖИВОТ ПРИВЛАЧНА СРЕДИНА | |
| 4.1. | ПОСЕБАН ЦИЉ | ДО КРАЈА 2010.ГОДИНЕ УРЕЂЕНА ПРОСТОРНО ПЛАНСКА ДОКУМЕНТАЦИЈА И ГЕОГРАФСКИ ИНФОРМАЦИОНИ СИСТЕМ ЗА ТЕРИТОРИЈУ ОПШТИНЕ |
| | 4.1.1. | ПРОГРАМ |
| | | ИЗРАДА И СПРОВОЂЕЊЕ ПРОСТОРНО-ПЛАНСКЕ ДОКУМЕНТАЦИЈЕ |
| | Пројекат 4.1.1.1. | Усвајање Просторног плана општине Ариље |
| | Пројекат 4.1.1.2. | Усвајање Генералног Плана Ариље |
| | Пројекат 4.1.1.3. | Израда и усвајање урбанистичког плана за Височку бању |
| | Пројекат 4.1.1.4. | Урбанистички план за градски Трг |
| | Пројекат 4.1.1.5. | Урбанистички план Вилинан |
| | Пројекат 4.1.1.6. | Урбанистички план за градско острво |
| | Пројекат 4.1.1.7. | Урбанистички план за магистрални пут Грдовићи-Дивљака |
| | 4.1.2. | ПРОГРАМ |
| | | ИЗРАДА И ФУНКЦИОНИСАЊА ГЕО-ИНФОРМАЦИОНОГ СИСТЕМА ЗА ОПШТИНУ АРИЉЕ |
| | Пројекат 4.1.2.1. | Израда орто-фото снимака и геореференцираних подлога за општину |
| | Пројекат 4.1.2.2. | Успостављање рада Гео-Информационог система |
| | Пројекат 4.1.2.3. | Израда 3Д модела подземних и надземних вода |
| 4.2. | ПОСЕБАН ЦИЉ | ДО КРАЈА 2015.ГОДИНЕ ЗНАЧАЈНО СМАЊЕНЕ 4 НАЈВЕЋЕ ИНФРАСТРУКТУРНЕ ПРЕПРЕКЕ ЕКОНОМСКОМ РАЗВОЈУ |
| | 4.2.1. | ПРОГРАМ |
| | | РАЗВОЈ ЕНЕРГЕТСКОГ СИСТЕМА И ПОВЕЋАЊЕ ЕНЕРГЕТСКЕ ЕФИКАСНОСТИ |
| | Пројекат 4.2.1.1. | Изградња TS 110/35 kv/kv |
| | Пројекат 4.2.1.2. | Гасификација општине Ариље |
| | Пројекат 4.2.1.3. | Повећање енергетске ефикасности у јавним објектима |
| | 4.2.2. | ПРОГРАМ |
| | | УНАПРЕЂЕЊЕ САОБРАЋАЈА И ПУТНЕ ИНФРАСТРУКТУРЕ |
| | Пројекат 4.2.2.1. | Изградња обилазнице магистралног пута М 21/1 |
| | Пројекат 4.2.2.2. | Реконструкција локалног пута Ариље-Голубац |
| | Пројекат 4.2.2.3. | Реконструкција локалног пута Клисура-Обрешци |
| | Пројекат 4.2.2.4. | Реконструкција локалног пута Лопаш-Дивљака |
| | Пројекат 4.2.2.5. | Реконструкција локалног пута Латвица-Ступчевићи |
| | Пројекат 4.2.2.6. | Реконструкција локалног пута Латвица-Котража |
| | Пројекат 4.2.2.7. | Реконструкција локалног пута Ступанки поток-Ј. брдо-Добраче |
| | Пројекат 4.2.2.8. | Реконструкција локалног пута Добраче-Зањића Брдо-Бреково |
| | Пројекат 4.2.2.9. | Реконструкција локалног пута Крушчица-Равни |
| | Пројекат 4.2.2.10. | Реконструкција локалног пута Гривска-Дрежник |
| | Пројекат 4.2.2.11. | Реконструкција локалног пута Дивљака-Голо Брдо |
| | Пројекат 4.2.2.12. | Реконструкција локалног пута Драгојевац-Голубац |
| | Пројекат 4.2.2.13. | Реконструкција локалног пута Миросалци-Голубац |
| | Пројекат 4.2.2.14. | Реконструкција локалног пута Радошево-Сирогојно |
| | Пројекат 4.2.2.15. | Реконструкција локалног пута Добраче-Љупча река |
| | Пројекат 4.2.2.16. | Реконструкција локалног пута Бјелуша-Стаменића брдо |
| | Пројекат 4.2.2.17. | Реконструкција локалног пута Љесковац-Бреково |
| | Пројекат 4.2.2.18. | Реконструкција локалног пута Ариље-Сврачково |

| | |
|-------------------------|---|
| Пројекат 4.2.2.19. | Реконструкција локалног пута Северово-Крушница |
| Пројекат 4.2.2.20. | Реконструкција локалног пута Шевел – Клокоч |
| Пројекат 4.2.2.21. | Реконструкција локалног пута Рудине-Црепана |
| Пројекат 4.2.2.22. | Реконструкција локалног пута Врбице-Милићево село |
| Пројекат 4.2.2.23. | Реконструкција локалног пута Ђирјаковићи-Љетине |
| Пројекат 4.2.2.24. | Изградња моста на Рзаву |
| Пројекат 4.2.2.25. | Више паркинг места |
| Пројекат 4.2.2.26. | Изградња савремене аутобуске станице |
| Пројекат 4.2.2.27. | Подстицај развоју путничког саобраћаја на подручју општине |
| 4.2.3. ПРОГРАМ | УНАПРЕЂЕЊЕ СИСТЕМА ВОДОСНАДБЕВАЊА И КАНАЛИЗАЦИЈЕ |
| Пројекат 4.2.3.1. | Замена азбестних цеви у систему водовода |
| Пројекат 4.2.3.2. | Изградња магистралног цевовода Ариље-Трешњевица на деоници Миротин – Латвичка школа |
| 4.2.4. ПРОГРАМ | УНАПРЕЂЕЊЕ ТЕЛЕКОМУНИКАЦИЈА |
| Пројекат 4.2.4.1. | Замена постојеће телефонске централе на Дивљаци (дигитализација) |
| Пројекат 4.2.4.2. | Нова дигитална централа у Миросалцима |
| 4.3. ПОСЕБАН ЦИЉ | ДО КРАЈА 2007.ГОДИНЕ У ПРИМЕНИ ЈЕ ЛОКАЛНА РЕГУЛАТИВА ИЗ ОБЛАСТИ ЖИВОТНЕ СРЕДИНЕ, УСАГЛАШЕНА СА ВАЖЕЋИМ РЕПУБЛИЧКИМ ПРОПИСИМА |
| 4.3.1. ПРОГРАМ | ПОДРШКА ЗА УВОЂЕЊЕ СИСТЕМА СТАНДАРДА |
| Пројекат 4.3.1.1. | Едукација грађана - акција изградње компостишта |
| Пројекат 4.3.1.2. | Изградња сабирне станице |
| Пројекат 4.3.1.3. | Нови метод прикупљања отпада – корак ближе ка Европи |
| Пројекат 4.3.1.4. | Посебан третман медицинског отпада |
| Пројекат 4.3.1.5. | Санација и рекултивација старе депоније у Вирову |
| 4.3.2. ПРОГРАМ | НОВЕ ОДЛУКЕ ЗА НОВИ И БОЉИ ПРИСТУП ЗАШТИТИ ЖИВОТНЕ СРЕДИНЕ |
| Пројекат 4.3.2.1. | Израда ЛЕАП-а |
| Пројекат 4.3.2.2. | Израда Катастра загађивача на територији општине Ариље |
| Пројекат 4.3.2.3. | Израда Плана за интегрисано управљање отпадом |
| Пројекат 4.3.2.4. | Усаглашавање општинских одлука са Републичким прописима из области заштите животне средине |
| 4.3.3. ПРОГРАМ | ОД ОТПАДА ДО НОВЦА |
| Пројекат 4.3.3.1. | "Није отпад за бацање" |
| Пројекат 4.3.3.2. | Развијање свести о значају селектовања отпада |
| Пројекат 4.3.3.3. | Јачање капацитета ЈКП |
| 4.4. ПОСЕБАН ЦИЉ | ДО 2014.ГОДИНЕ ПОВЕЋАТИ БРОЈ ТУРИСТА И БРОЈ НОЋЕЊА ПЕТ ПУТА |
| 4.4.1. ПРОГРАМ | ПРОМОЦИЈА ТУРИСТИЧКИХ ПОТЕНЦИЈАЛА И ЛОКАЛИТЕТА (ТУРИСТИЧКИ МАРКЕТИНГ) |
| Пројекат 4.4.1.1. | Постављање саобраћајно – туристичке сигнализације на прилазима Ариљу |
| Пројекат 4.4.1.2. | Постављање и опремање информативно-туристичких пунктова |
| Пројекат 4.4.1.3. | Израда туристичке карте општине |

| 4.4.2. | ПРОГРАМ | УНАПРЕЂЕЊЕ ПОНУДЕ И УСЛОВА СМЕШТАЈА |
|-------------------|---------|--|
| Пројекат 4.4.2.1. | | Оснивање Туристичке организације |
| Пројекат 4.4.2.2. | | Активирање Височке бање |
| Пројекат 4.4.2.3. | | Организовање и едукација сеоских домаћинстава ради покретања и развоја сеоског туризма |
| Пројекат 4.4.2.4. | | Успостављање кластера туризма |
| Пројекат 4.4.2.5. | | Промовисање идеје културног туризма у јавности |
| Пројекат 4.4.2.6. | | Острво културе и забаве |
| Пројекат 4.4.2.7. | | Ариљско културно лето |
| Пројекат 4.4.2.8. | | Подизање интензивних засада језграстог воћа |
| Пројекат 4.4.2.9. | | Етно збирка у селу Брекову |

| 5. ОПШТИ ЦИЉ - РАЗВИЈЕНЕ ИНСТИТУЦИЈЕ У ФУНКЦИЈИ ЕКОНОМСКОГ РАЗВОЈА | | |
|---|-------------------|--|
| 5.1. | ПОСЕБАН ЦИЉ | ДО 2009.ГОДИНЕ УСПОСТАВЉЕНА ПОСЕБНА ИНСТИТУЦИОНАЛНА ПОДРШКА ЕКОНОМСКОМ И СОЦИЈАЛНОМ РАЗВОЈУ |
| | 5.1.1. | ПРОГРАМ ПОДРШКА ЕКОНОМСКОМ РАЗВОЈУ |
| | Пројекат 5.1.1.1. | Формирање канцеларије за локални економски развој |
| | Пројекат 5.1.1.2. | Боља опремљеност МЗ у функцији економског развоја |
| | 5.1.2. | ПРОГРАМ ПОДРШКА СОЦИЈАЛНО УГРОЖЕНОМ СТАНОВНИШТВУ |
| | Пројекат 5.1.2.1. | Пројекат помоћ у кући |
| | Пројекат 5.1.2.2. | Формирање општинског тела које би се бавило социјалним развојем |
| 5.2. | ПОСЕБАН ЦИЉ | ДО 2009.ГОДИНЕ УСПОСТАВЉЕН СИСТЕМ КОНТРОЛЕ КВАЛИТЕТА УСЛУГА У ЈАВНОМ СЕКТОРУ |
| | 5.2.1. | ПРОГРАМ ПОДИЗАЊЕ КВАЛИТЕТА УСЛУГА |
| | Пројекат 5.2.1.1. | Увођење система управљања квалитетом према ЈУС ИСО стандардима у одељења локалне управе - едукација. |
| | Пројекат 5.2.1.2. | Анимирање установа за увођење система управљања квалитетом према ЈУС ИСО стандардима |
| | Пројекат 5.2.1.3. | Израда годишњег програма обуке запослених |
| | Пројекат 5.2.1.4. | Формирање канцеларије за односе са јавношћу - PR |
| | Пројекат 5.2.1.5. | Развој интегрисаног информационог система |
| | Пројекат 5.2.1.6. | Службеник месеца-награда године |
| | Пројекат 5.2.1.7. | Истраживање фактора побољшања односа са грађанима |
| 5.3. | ПОСЕБАН ЦИЉ | ДО 2015.ГОДИНЕ ИЗГРАЂЕНО 5, РЕКОНСТРУИСАНО И АДАПТИРАНО 20 ОБЈЕКТА ЗА ПОТРЕБЕ ЈАВНИХ УСТАНОВА |
| | 5.3.1. | ПРОГРАМ ПОДИЗАЊЕ КАПАЦИТЕТА ПОСТОЈЕЋИХ ОБЈЕКТА ОБРАЗОВНО-ВАСПИТНИХ УСТАНОВА |
| | Пројекат 5.3.1.1. | Побољшање капацитета постојећих објеката ОШ-е у Ариљу |
| | Пројекат 5.3.1.2. | Побољшање капацитета постојећих објеката ОШ-е у Латвици |
| | Пројекат 5.3.1.3. | Побољшање капацитета постојећих објеката ОШ-е у Крушчици |
| | Пројекат 5.3.1.4. | Побољшање капацитета постојећих објеката ОШ-е у Брекову |
| | Пројекат 5.3.1.5. | Побољшање капацитета постојећих објеката средње школе у Ариљу |
| | Пројекат 5.3.1.6. | Ђачки клуб (кантина) |
| | Пројекат 5.3.1.7. | Изградња спортских терена у приградским насељима |
| | 5.3.2. | ПРОГРАМ ПОДИЗАЊЕ КАПАЦИТЕТА ПОСТОЈЕЋИХ ОБЈЕКТА ЗДРАВСТВЕНИХ УСТАНОВА |
| | Пројекат 5.3.2.1. | Реконструкција постојећих објеката Дома здравља у Ариљу |
| | Пројекат 5.3.2.2. | Реконструкција централног грејања Дома здравља |
| | Пројекат 5.3.2.3. | Изградња Центра за мајку и дете |
| | Пројекат 5.3.2.4. | Изградња сеоских амбуланти у Крушчици, Висоци и Брекову |
| | Пројекат 5.3.2.5. | Адаптација сеоских амбуланти у Северову и Добрачама |
| | 5.3.3. | ПРОГРАМ ПОДИЗАЊЕ КАПАЦИТЕТА ПОСТОЈЕЋИХ ОБЈЕКТА ОПШТИНСКЕ УПРАВЕ И ОБЈЕКТА КУЛТУРЕ |
| | Пројекат 5.3.3.1. | Доградња и адаптација простора за услужни центар |
| | Пројекат 5.3.3.2. | Адаптација градске сале |
| | Пројекат 5.3.3.3. | Изградња система централног грејања |
| | Пројекат 5.3.3.4. | Реконструкција и адаптација градске галерије и биоскопа |

7. Прилог

Чланови Тима за израду Стратегије локалног економског развоја општине Ариље

- Љиљана Димитријевић, координатор тима
- Милорад Савић, заменик координатора
- Богољуб Ђорђевић
- Бранко Вукајловић
- Весна Јанковић
- Вукана Савовић
- Вукић Миливојевић
- Данијела Гачановић
- Драган Ђоковић
- Драган Исаковић
- Јасна Топаловић
- Др Јордан Миливојевић
- Лазар Марјановић
- др Љубица Богосављевић
- Мијо Мићић
- Милан Лончаревић
- Милан Митровић
- Милан Петровић
- Милијан Недељковић
- др Милорад Видић
- Мићо Вучићевић
- Милутин Стефановић
- Нела Божић
- Рајин Милинковић
- Радован Јаковљевић
- Др Светислав Петровић

Ариље, 2005.